

**МИНИСТЕРСТВО ОБРАЗОВАНИЯ И НАУКИ РОССИЙСКОЙ ФЕДЕРАЦИИ
ФИЛИАЛ КУБАНСКОГО ГОСУДАРСТВЕННОГО УНИВЕРСИТЕТА
В Г. СЛАВЯНСКЕ-НА-КУБАНИ**

Кафедра психологии

М. А. ЛУКЪЯНЕНКО

ПСИХОЛОГО-ПЕДАГОГИЧЕСКОЕ СОПРОВОЖДЕНИЕ СЕМЬИ

**Методические рекомендации
к практическим занятиям и самостоятельной работе
для студентов 4-го курса бакалавриата, обучающихся по направлению
44.03.03 Специальное (дефектологическое) образование
очной и заочной форм обучения**

Славянск-на-Кубани
Филиал Кубанского государственного университета
в г. Славянске-на-Кубани
2018

ББК 88.576.5
П 863

Рекомендовано к печати кафедрой психологии филиала Кубанского государственного университета
в г. Славянске-на-Кубани

Протокол № 1 от 31 августа 2018 г.

Рецензенты:

кандидат психологических наук, доцент

Исаакян О. В.

директор МБОУ СОШ № 3, им. полководца А. В. Суворова
г. Славянска-на-Кубани

Кириллова Т. Я.

Лукьяненко М. А.

П 863

Психолого-педагогическое сопровождение семьи : методические рекомендации к практическим занятиям и самостоятельной работе для студентов 4-го курса бакалавриата, обучающихся по направлению 44.03.03 Специальное (дефектологическое) образование очной и заочной форм обучения / М. А. Лукьяненко – Славянск-на-Кубани : Филиал Кубанского гос. ун-та в г. Славянске-на-Кубани, 2018. – 121 с. 1 экз.

Методические рекомендации разработаны в соответствии ФГОС ВО применительно к учебному плану направления 44.03.03 Специальное (дефектологическое) образование.

В методических рекомендациях изложено содержание, практических занятий, вопросы и задания по изучаемым темам и самостоятельной работе студентов, психолого-педагогические задачи, психодиагностические методики которые позволяют применить теоретические знания на практике, а также темы рефератов.

Издание адресовано студентам 4-го курса бакалавриата, обучающимся по направлению 44.03.03 Специальное (дефектологическое) образование очной и заочной форм обучения.

Электронная версия издания размещена в электронной информационно – образовательной среде филиала и доступна обучающимся из любой точки доступа к информационно – коммуникационной сети «Интернет».

ББК 88.576.5

© Филиал Кубанского государственного университета
в г. Славянске-на-Кубани, 2018

СОДЕРЖАНИЕ

1 Цели и задачи изучения дисциплины	4
1.1 Цели освоения дисциплины.....	4
1.2 Задачи дисциплины.....	4
1.3 Место дисциплины в структуре образовательной программы.....	4
1.4 Перечень планируемых результатов обучения по дисциплине, соотнесенных с планируемыми результатами освоения образовательной программы.....	5
2 Содержание разделов дисциплины.....	6
2.1 Занятия лекционного типа	6
2.2 Занятия семинарского типа.....	9
2.3 Лабораторные занятия.....	12
2.4 Примерная тематика курсовых работ.....	12
3 Перечень учебно-методического обеспечения для самостоятельной работы обучающихся по дисциплине.....	12
4 Оценочные средства для текущего контроля успеваемости и промежуточной аттестации.....	14
4.1 Фонд оценочных средств для проведения текущего контроля.....	14
4.1.1 Вопросы для устного опроса.....	15
4.1.2 Вопросы для письменного опроса.....	19
4.1.3 Темы рефератов	21
4.1.4 Тестовые задания для внутрисеместровой аттестации	21
4.1.5 Практические задачи и кейсы.....	45
4.1.6 Задания для практических работ	49
4.2 Фонд оценочных средств для проведения промежуточной аттестации	113
4.2.1 Вопросы для зачета.....	114
5 Перечень основной и дополнительной учебной литературы, необходимой для освоения дисциплины.....	116
5.1 Основная литература	116
5.2 Дополнительная литература.....	117
5.3 Периодические издания.....	117
6 Перечень ресурсов информационно-телекоммуникационной сети «Интернет», необходимых для освоения дисциплины.	118
7. Методические указания для студентов по освоению дисциплины.....	119
7.1 Методические рекомендации для подготовки к лекционным занятиям.....	119
7.2 Методические рекомендации для подготовки к практическим занятиям.....	120
7.3 Методические рекомендации для подготовки к самостоятельной работе....	120
7.4 Методические рекомендации для получения консультации.....	121

1 ЦЕЛИ И ЗАДАЧИ ИЗУЧЕНИЯ ДИСЦИПЛИНЫ

1.1 Цели освоения дисциплины

- дать представления студентам о творческих разработках в области семейного воспитания детей с отклонениями в развитии;
- обеспечить студентов теоретической подготовкой по вопросам психолого-педагогической диагностики, консультирования и сопровождения семей, имеющих детей с отклонениями в развитии;
- дать представления об основных направлениях и формах взаимодействия специалистов и родителей.

1.2 Задачи дисциплины

Изучение дисциплины «Психолого-педагогическое сопровождение семьи» направлена на формирование у студентов следующих компетенций: ПК-7 (готовность к психолого-педагогическому сопровождению семей лиц с ограниченными возможностями здоровья и взаимодействию с ближайшим заинтересованным окружением). В соответствие с этим ставятся следующие задачи дисциплины.

1. Формирование у студентов фундаментальных представлений о семье.
2. Обучение элементам практической психологии (методикам исследования семейных отношений).
3. Ознакомление студентов с особенностями психолого-педагогического сопровождения семей лиц с ограниченными возможностями здоровья;
4. Стимулирование самостоятельной деятельности по освоению содержания дисциплины и формированию необходимых компетенций.

1.3 Место дисциплины в структуре образовательной программы

Для освоения дисциплины «Психолого-педагогическое сопровождение семьи» студенты используют знания, умения, навыки, сформированные в ходе изучения следующих дисциплин: «Психология», «Специальная психология», «Психолого-педагогическая диагностика развития лиц с ограниченными возможностями здоровья».

Дисциплина «Психолого-педагогическое сопровождение семьи» аккумулирует в себе все полученные студентами знания по предыдущим дисциплинам и является необходимой основой для успешной последующей деятельности в качестве профессионала.

Дисциплина «Психолого-педагогическое сопровождение семьи» призвана заложить основы и послужить теоретической базой для дальнейшего получения глубоких знаний по следующим предметам, таких как «Коррекционно-развивающая работа с детьми в учреждениях компенсирующего вида», «Семейное воспитание детей с речевыми нарушениями» и других.

1.4 Перечень планируемых результатов обучения по дисциплине, соотнесенных с планируемыми результатами освоения образовательной программы

Изучение данной учебной дисциплины направлено на формирование профессиональных компетенций (ПК):

ПК-7 (готовность к психолого-педагогическому сопровождению семей лиц с ограниченными возможностями здоровья и взаимодействию с ближайшим заинтересованным окружением)

№ п.п.	Индекс компетенции	Содержание компетенции (или её части)	В результате изучения учебной дисциплины обучающиеся должны		
			знать	уметь	владеть
1	ПК-7	готовность к психолого-педагогическому сопровождению семей лиц с ограниченными возможностями здоровья и взаимодействию с ближайшим заинтересованным окружением	<ul style="list-style-type: none"> - особенности психического развития детей с нарушением слуха; - научно-методические основы, педагогические технологии по организации и проведению работы по семейному воспитанию детей с нарушениями слуха разного возраста, - основные этапы семейного консультирования. - основные направления лечебно- 	<ul style="list-style-type: none"> - осуществлять диагностику и коррекцию внутрисемейных отношений с учетом психологических особенностей детей с нарушением слуха; - оценивать состояние развития двигательной сферы ребенка с нарушенным слухом и рабатывать комплексы физических упражнений для коррекции недостатков - осуществлять руководство работой родителей по всем направлениям 	<ul style="list-style-type: none"> - знаниями в полном объеме изученного курса - навыками психического развития детей с ограниченными возможностями здоровья в процессе консультирования детей, их родителей и педагогов по проблемам обучения, жизненного и профессионального самоопределения; - навыками организации и проведения специ-

			оздоровительной работы в семье	семейного воспитания, в том числе по вопросам социально-бытовой ориентировки, развития нарушенной слуховой функции, восприятия и воспроизведения устной речи у детей с нарушениями слуха разного возраста в условиях семейного воспитания	альной работы по оптимизации психологического климата в семье, воспитывающей ребенка с нарушенной слуховой функцией.
--	--	--	--------------------------------	---	--

2. СОДЕРЖАНИЕ РАЗДЕЛОВ ДИСЦИПЛИНЫ

2.1 Занятия лекционного типа

№	Наименование темы	Содержание темы	Форма текущего контроля
1	2	3	4
1.	Развитие науки о семье и исторические изменения семьи и брака.	Исторические изменения семьи и брака. Национальные особенности семейных отношений. Семья в России. Современные исследования семейно-брачных отношений.	Т
2.	Структура и функции современной семьи.	Психологическая структура современной семьи. Функции жизнедеятельности семьи: экзистенциально-экономическая, эмоционально-этическая, социально-статусная, социализации, духовного развития. Семейный образ жизни и имидж семьи.	Т

3.	Классификации семей.	<p>Социально-психологический климат семьи.</p> <p>Классификация семей: молодая, бездетная, малодетная, многодетная, сложная, неблагополучная, неполная, социально-гетерогенная, межнациональная.</p>	Т
4.	Воспитание детей с разными формами отклонений в развитии	<p>Возможности применения современных технологий воспитания детей с умственной отсталостью в семье.</p> <p>Особенности общения родителей с ребенком с интеллектуальным недоразвитием.</p> <p>Задачи и основное содержание коррекционно-воспитательной работы родителей с детьми с умственной отсталостью (в домашних условиях).</p> <p>Компоненты феномена родительства.</p> <p>Факторы, определяющие формирования родительства.</p> <p>Методы исследования детско-родительских отношений (нарушения слуха).</p> <p>Экспериментальное исследование особенностей психики ребёнка со сложными недостатками развития с целью составления психолого-педагогической характеристики.</p> <p>Методы изучения семьи, воспитывающей ребенка с комбинированными нарушениями.</p> <p>Система помощи семьям, воспитывающим ребенка с комбинированными нарушениями за рубежом.</p> <p>Система помощи семьям, воспитывающим ребенка с комбинированными нарушениями в нашей стране.</p>	У
5.	Основные психолого-педагогические модели родительско-детских отношений.	<p>«Психоаналитическая» модель семейного воспитания (З.Фрейд, Э. Эриксон, Э. Фромм); «бихевиаристкая» модель семейного воспитания (Б. Скиннер, Р. Сирс, А. Бандура). Методы и приемы</p>	Т

		воспитательного воздействия (А. Адлер, Р. Дрейкурс, К. Роджерс). Модели родительско-детских отношений в «народной психологии развития».	
6.	Семья как развивающая среда для ребенка с ограниченными возможностями	Фазы психологического состояния родителей в процессе становления их позиции к ребенку-инвалиду Этапы развития ребенка с ОВЗ Консультативно-диагностическая помощь родителям	Т
7.	Направления и виды семейного консультирования.	Направления и виды семейного консультирования. Основные вопросы: социальные, социально-правовые, социально-педагогические, психологические, социально-психологические, социально-медицинские, социально-досуговые. Основные методики и технологии. Метод научного познания; тестовых ситуаций; экспертных оценок; мозгового штурма и др. Методика сбора психолого-педагогической информации о семье по системе индикаторов ее жизнедеятельности.	У
8.	Активизация участия семьи в коррекционно - педагогической работе с детьми, имеющими нарушения	Роль семьи в воспитании речи детей дошкольного возраста. Задачи и содержание семейного воспитания детей с нормальной и нарушенной речью. Создание в семье оптимальных условий для полноценного развития ребенка с нарушением речи. Стиль внутрисемейных отношений и его влияние на формирование личности ребенка с нарушением речи. Установление благоприятной психологической атмосферы в семье ребенка с речевой патологией	У

Примечание: У – устный опрос, Т – тестирование

2.2 Занятия семинарского типа

№	Наименование темы	Содержание темы	Форма текущего контроля
1	2	3	4
1.	Социально-психологическая модель семейных отношений.	Брак как легитимное признание взаимоотношений мужчины и женщины. Психологическое здоровье семьи. Социально-аксиологические направления семьи. Уровни жизнедеятельности и взаимоотношения членов семьи. Социально-психологическая модель семейных отношений.	Т, ПР
2.	Основные психолого-педагогические модели родительско-детских отношений.	Теоретические подходы к пониманию роли и содержания детско-родительских отношений. «Психоаналитическая» модель семейного воспитания (З.Фрейд, Э. Эриксон, Э. Фромм). «Бихевиористская» модель семейного воспитания. (Б. Скиннер, Р. Сирс, А. Бандура). «Гуманистическая» модель семейного воспитания. (Р. Дрейкурс, А. Адлер, К. Роджерс). Модели родительско-детских отношений в «народной» психологии развития.	Т, ПР
3.	Родительское отношение к ребенку: определение, типы, влияние на психическое развитие.	Родительское отношение: определение, структура и компоненты. Психолого-педагогические понятия: стиль родительского отношения, или стиль воспитания. Личностные качества родителя как фактор влияющий на характер, содержание детско-родительских отношений. Родительские отношения в многодетной семье и в семье с единственным ребенком	Т, ПР

4.	Семья как развивающая среда для ребенка с ограниченными возможностями.	Семья как фактор развивающая среда для ребенка с ограниченными возможностями. Зависимость развития «особенного» ребенка от стиля семейного воспитания. Типы отношений родителей к больному ребенку. Виды социальной и психологической помощи семье, воспитывающей ребенка с ограниченными возможностями.	Р, ПР
5.	Родительство и воспитание родителей. Основные концепции.	Родительство и воспитание детей. Основные концепции воспитания родителей. Семья и ребенок. Возрастная динамика отношений. Целенаправленное воздействие на ребенка в семье. Классификация типов семейных отношений. Изучение психологической атмосферы семьи и семейных отношений. Методика «Типовое семейное состояние».	К, П
6.	Модели психологического сопровождения родительства.	Модель психологической помощи семье. Анализ потребностей родителей в психолого-педагогической подготовке. (Методики по Р.В. Овчаровой). Изучение психологической атмосферы семьи и семейных отношений. (Методика по Р.В. Овчарова). Диагностика типов семейного воспитания. (Опросник анализа семейного воспитания АСВ). Исследование представлений о родительстве и отношения к семейным ролям. (Методика PARI (Е. Шеффер и Р. Белл)	Т, ПР

		Общая схема диагностического процесса при работе с семьей.	
7.	Направления и виды семейного консультирования.	Работа с семьями специалистов учреждений, ведомств, организаций как особый вид деятельности. Основные направления семейного консультирования. Алгоритм оказания психологической помощи семье. Характеристика этапов консультирования. Супружеское консультирование. Основные методики и технологии. Основные правила семейного консультирования (по Э.Г. Эдеймиллеру).	Т, ПР
8.	Консультирование детско-родительских взаимоотношений.	Консультирование детско-родительских взаимоотношений. Причины школьной неуспеваемости. Биологический и социальный характер. Коррекционная работа. Виды, формы. Возможности повышения родительской компетенции.	Т, ПР
9.	Активизация участия семьи в коррекционно-педагогической работе с детьми, имеющими нарушения	Взаимодействие специалистов и родителей при воспитании детей младенческого и раннего возраста. Особенности организации психологической поддержки семье, воспитывающей ребенка с ЗПР. Воспитание детей в семьях с психически больными родителями. Психолого-педагогическое просвещение родителей, имеющих ребенка с проблемами в речевом развитии	Т, К

Примечание: Т – тестирование, П – письменный опрос, Р – реферат, ПР – практическая работа, К-кейс-задание .

2.3 Лабораторные занятия

Лабораторные занятия не предусмотрены учебным планом.

2.4 Примерная тематика курсовых работ

Курсовые работы не предусмотрены учебным планом.

3 ПЕРЕЧЕНЬ УЧЕБНО-МЕТОДИЧЕСКОГО ОБЕСПЕЧЕНИЯ ДЛЯ САМОСТОЯТЕЛЬНОЙ РАБОТЫ ОБУЧАЮЩИХСЯ ПО ДИСЦИПЛИНЕ

№	Вид СРС	Перечень учебно-методического обеспечения дисциплины по выполнению самостоятельной работы
1	2	3
1	Подготовка к практическому занятию	Основы психологии семьи и семейного консультирования : учебник для академического бакалавриата / под общ. ред. Н. Н. Посысоева. – 2-е изд., перераб. и доп. – М. : Издательство Юрайт, 2017. – 327 с. – (Серия : Бакалавр. Академический курс). – ISBN 978-5-534-01710-6. – Режим доступа : www.biblio-online.ru/book/488E4B14-E841-4B93-BA2F-706F35E02765 . Прохорова, О. Г. Основы психологии семьи и семейного консультирования : учебное пособие для вузов / О. Г. Прохорова. – 2-е изд., испр. и доп. – М. : Издательство Юрайт, 2017. – 224 с. – (Серия : Университеты России). – ISBN 978-5-534-02931-4. – Режим доступа : www.biblio-online.ru/book/3D05A775-9735-443E-920C-18D314D2EF33 .
2	Подготовка к устному опросу	Основы психологии семьи и семейного консультирования : учебник для академического бакалавриата / под общ. ред. Н. Н. Посысоева. – 2-е изд., перераб. и доп. – М. : Издательство Юрайт, 2017. – 327 с. – (Серия : Бакалавр. Академический курс). – ISBN 978-5-534-01710-6. – Режим доступа : www.biblio-online.ru/book/488E4B14-E841-4B93-BA2F-706F35E02765 . Прохорова, О. Г. Основы психологии семьи и семейного консультирования : учебное пособие для вузов / О. Г. Прохорова. – 2-е изд., испр. и доп. – М. : Издательство Юрайт, 2017. – 224 с. – (Серия : Университеты России). – ISBN 978-5-534-02931-4. – Режим доступа : www.biblio-online.ru/book/3D05A775-9735-443E-920C-18D314D2EF33 .

3	Подготовка к письменному опросу	<p>Основы психологии семьи и семейного консультирования : учебник для академического бакалавриата / под общ. ред. Н. Н. Посысоева. – 2-е изд., перераб. и доп. – М. : Издательство Юрайт, 2017. – 327 с. – (Серия : Бакалавр. Академический курс). – ISBN 978-5-534-01710-6. – Режим доступа : www.biblio-online.ru/book/488E4B14-E841-4B93-BA2F-706F35E02765.</p> <p>Прохорова, О. Г. Основы психологии семьи и семейного консультирования : учебное пособие для вузов / О. Г. Прохорова. – 2-е изд., испр. и доп. – М. : Издательство Юрайт, 2017. – 224 с. – (Серия : Университеты России). – ISBN 978-5-534-02931-4. – Режим доступа : www.biblio-online.ru/book/3D05A775-9735-443E-920C-18D314D2EF33.</p>
4	Выполнение кейс-задания	<p>1. Масленникова, Т.В. Психолого-педагогический практикум по общей и специальной дошкольной педагогике : учебное пособие / Т.В. Масленникова, Н.И. Колупаева. - Москва ; Берлин : Директ-Медиа, 2014. - 138 с. : ил. - Библиогр. в кн. - ISBN 978-5-4475-3726-5 ; То же [Электронный ресурс]. - URL: http://biblioclub.ru/index.php?page=book&id=273462</p> <p>2. Бабунова, Е.С. Психология семьи и семейного воспитания [Электронный ресурс] : учеб.-метод. пособие – Электрон. дан. – Москва : ФЛИНТА, 2015. – 61 с. – Режим доступа: https://e.lanbook.com/book/72620</p>
5	Подготовка реферата	<p>Основы психологии семьи и семейного консультирования : учебник для академического бакалавриата / под общ. ред. Н. Н. Посысоева. – 2-е изд., перераб. и доп. – М. : Издательство Юрайт, 2017. – 327 с. – (Серия : Бакалавр. Академический курс). – ISBN 978-5-534-01710-6. – Режим доступа : www.biblio-online.ru/book/488E4B14-E841-4B93-BA2F-706F35E02765</p> <p>Прохорова, О. Г. Основы психологии семьи и семейного консультирования : учебное пособие для вузов / О. Г. Прохорова. – 2-е изд., испр. и доп. – М. : Издательство Юрайт, 2017. – 224 с. – (Серия : Университеты России). – ISBN 978-5-534-02931-4. – Режим доступа : www.biblio-online.ru/book/3D05A775-9735-443E-920C-18D314D2EF33.</p>

Учебно-методические материалы для самостоятельной работы обучающихся из числа инвалидов и лиц с ограниченными возможностями здоровья (ОВЗ) предоставляются в формах, адаптированных к ограничениям их здоровья и восприятия информации:

Для лиц с нарушениями зрения:

– в форме электронного документа.

Для лиц с нарушениями слуха:

– в форме электронного документа.

Для лиц с нарушениями опорно-двигательного аппарата:

– в форме электронного документа.

Данный перечень может быть конкретизирован в зависимости от контингента обучающихся.

4. ОЦЕНОЧНЫЕ СРЕДСТВА ДЛЯ ТЕКУЩЕГО КОНТРОЛЯ УСПЕВАЕМОСТИ И ПРОМЕЖУТОЧНОЙ АТТЕСТАЦИИ

4.1 Фонд оценочных средств для проведения текущего контроля Рейтинговая система оценки текущей успеваемости студентов

№	Наименование темы	Виды оцениваемых работ	Максимальное кол-во баллов
1	2	3	4
1	Социально-психологическая модель семейных отношений.	Устный опрос Практическая работа	3 4
2	Основные психолого-педагогические модели родительно-детских отношений.	Практическая работа Разбор практических задач и кейсов	4 4
3	Родительское отношение к ребенку: определение, типы, влияние на психическое развитие.	Практическая работа	4
4	Семья как развивающая среда для ребенка с ограниченными возможностями.	Практическая работа Реферат	4 5
5	Родительство и воспитание родителей. Основные концепции.	Письменный опрос Разбор практических задач и кейсов	4 4

6	Модели психологического сопровождения родительства.	Практическая работа Устный опрос	4 3
7	Направления и виды семейного консультирования.	Практическая работа Устный опрос	4 2
8	Консультирование детско-родительских взаимоотношений.	Практическая работа Устный опрос	4 3
9	Активизация участия семьи в коррекционно-педагогической работе с детьми, имеющими нарушения	Разбор практических задач и кейсов	4
10		Компьютерное тестирование (внутрисеместровая аттестация)	40
ВСЕГО			100

4.1.1 Вопросы для устного опроса

1. Развитие науки о семье.
2. Исторические изменения семьи и брака.
3. Национальные особенности семейных отношений. Семья в России.
4. Направления эволюции семьи.
5. Современные исследования семейно-брачных отношений.
6. Православные семьи.
7. Взаимоотношения в мусульманских семьях
8. Брак как легитимное признание взаимоотношений мужчины и женщины.
9. Психологическое здоровье семьи.
10. Социально-психологические направления семьи.
11. Уровни жизнедеятельности и взаимоотношения членов семьи.
12. Социально-психологическая модель семейных отношений.
13. Формы и стили семейных отношений.
14. Функции жизнедеятельности семьи.
15. Психологическая структура современной семьи
16. Любовь как чувство в произведениях классиков (с древнейших времен до современности).
17. Теории и виды любви.
18. Как возникает любовь, ее предпосылки.
19. Психология добрачных отношений.

20. Может ли любовь быть психологической категорией?
21. Психология добрачных отношений.
22. Формирование супружеской пары.
23. Психологическая, физиологическая, моральная готовность к браку.
24. Проектирование семейной жизни.
25. Является ли любовь необходимым, но недостаточным условием существования брака.
26. Основные факторы семейного благополучия (супружеская совместимость: психологическая и психобиологическая).
27. Механизмы семейной интеграции (по Э. Г. Эйдемиллеру и В. В. Юстицкому).
28. Проблемы молодой семьи.
29. Психологическая и социокультурная несовместимость молодых супругов – как фактор риска в браке.
30. Система взаимоотношений в благополучной семье.
31. Структура социальной адаптации семьи, ее компоненты.
32. ролевые позиции в семье.
33. Уровни удовлетворенности статусом в семье и взаимоотношениями в браке.
34. Типичные причины супружеских конфликтов.
35. Виды брачных союзов и их влияние на стабильность брака.
36. Тактика разрешения брачных конфликтов в семье.
37. Мотивы вступления в брак в дисфункциональных союзах
38. Причины зарождения объективной конфликтной ситуации в семье и возможности их преодоления.
39. Нервно-психические и травмирующие переживания членов семьи. Деструктивное поведение в семье.
40. Ревность, ее виды. Разрушение чувств.
41. Морально-этические нормы как фактор стабильности семьи.
42. Психологические критерии любви.
43. Основные компоненты психологической готовности к браку.
44. Основные причины возникновения конфликтов в семье.
45. Найдите и обоснуйте различия между такими состояниями как любовь, влюбленность, частичная любовь.
46. Развод как возможность изменения типа отношения в семье и реорганизации жизни супругов.
47. Европейская модель изменения семьи.
48. Причины разводов.
49. Развод как критическое событие жизни.
50. Проблемы и трудности с родственниками.

51. Теоретические подходы к пониманию роли и содержания детско-родительских отношений.

52. «Психоаналитическая» модель семейного воспитания (З.Фрейд, Э. Эриксон, Э. Фромм).

53. «Бихевиористская» модель семейного воспитания. (Б. Скиннер, Р. Сирс, А. Бандура).

54. «Гуманистическая» модель семейного воспитания. (Р. Дрейкурс, А. Адлер, К. Роджерс).

55. Модели родительно-детских отношений в «народной» психологии развития.

56. Родительское отношение: определение, структура и компоненты.

57. Психолого-педагогические понятия: стиль родительского отношения, или стиль воспитания.

58. Личностные качества родителя как фактор влияющий на характер, содержание детско-родительских отношений.

59. Родительские отношения в многодетной семье и в семье с единственным ребенком.

60. Формирование родительской позиции в период ожидания ребенка.

61. Новорожденность. Младенчество. Особенности развития ребенка и значение родительского отношения.

62. Ранний возраст. Формирование социальных функций.

63. Дошкольный и младший школьный возраст. Социальная ситуация развития ребенка.

64. Подростковый возраст. Сложности взаимоотношений.

65. Юношеский возраст. Молодость детей.

66. Семья как фактор развивающая среда для ребенка с ограниченными возможностями.

67. Зависимость развития «особенного» ребенка от стиля семейного воспитания.

68. Типы отношений родителей к больному ребенку.

69. Виды социальной и психологической помощи семье, воспитывающей ребенка с ограниченными возможностями.

70. Родительство и воспитание детей.

71. Основные концепции воспитания родителей.

72. Семья и ребенок. Возрастная динамика отношений.

73. Целенаправленное воздействие на ребенка в семье.

74. Классификация типов семейных отношений.

75. Изучение психологической атмосферы семьи и семейных отношений. Методика «Типовое семейное состояние».

76. Модель психологической помощи семье.

77. Анализ потребностей родителей в психолого-педагогической подготовке. (Методики по Р. В. Овчаровой).

78. Изучение психологической атмосферы семьи и семейных отношений. (Методика по Р. В. Овчарова).

79. Диагностика типов семейного воспитания. (Опросник анализа семейного воспитания АСВ).

80. Исследование представлений о родительстве и отношения к семейным ролям. (Методика PARI (Е. Шеффер и Р. Белл)

81. Общая схема диагностического процесса при работе с семьей.

82. Работа с семьями специалистов учреждений, ведомств, организаций как особый вид деятельности.

83. Основные направления семейного консультирования.

84. Алгоритм оказания психологической помощи семье. Характеристика этапов консультирования.

85. Супружеское консультирование.

86. Основные методики и технологии.

87. Основные правила семейного консультирования (по Э. Г. Эдеймиллеру).

88. Признаки здоровой семьи. Дать характеристику стабильной семьи.

89. Особенности консультирования по вопросам супружеских взаимоотношений. Правила консультирования.

90. Структурные модели консультирования семьи.

91. Методы и приемы, используемые в консультировании.

92. Консультирование супругов по межличностным проблемам. Техники.

93. Консультирование разводящихся и пост супружеское. Техники.

94. Трудности работы с супружеской парой. Методики.

95. Основные требования к работе с супружеской парой.

96. Охарактеризуйте основные подходы к семейному консультированию.

97. Раскройте основные стадии процесса консультирования.

98. Опишите методы и приемы, используемые в семейном консультировании.

99. Охарактеризуйте основные подходы семейного консультирования.

100. Назовите основные типы практики работы семейных консультантов.

101. В чем состоят основные требования к работе с супружеской парой?

102. Консультирование детско-родительских взаимоотношений.

103. Причины школьной неуспеваемости. Биологический и социальный характер.

104. Коррекционная работа. Виды, формы.

105. Возможности повышения родительской компетенции.

106. Особенности консультирования подростков.

107. Консультирование дерзких подростков.

108. Консультирование малолетних преступников.
109. Теория Адлера и пагубные привычки.
110. Употребления. Злоупотребления и зависимость.
111. Последствия пагубных привычек, проявляющиеся в семье.
Работа с отдельными проблемами (ложь, варварство, медлительность и нерасторопность, приготовление уроков и т.д.)

4.1.2 Вопросы для письменного опроса

Вариант 1

1. Каковы основные этапы супружеских отношений.
2. Назовите кризисные периоды супружеских отношений.
3. Какие факторы оказывают влияние на семейное благополучие?
4. В молодой семье, проживающих в квартире родителей жены, возникает конфликт между мужем и женой по вопросу: кто в семье должен мыть посуду? Жена уверена в том, что это должен делать муж, а тот, напротив, считает мыть посуду – женской работой. Ваши действия

Вариант 2

1. Как влияет ролевая позиция в семье на удовлетворенность супружескими отношениями?
2. Зависимость психологического здоровья членов семьи от социально психологического климата семьи.
3. Приоритетные сферы оказания социальной, психолого-педагогической помощи и поддержки семье.
4. Девочка, 6 лет. С трех лет посещает хореографический кружок, с 5-ти – вокальную и театральную студии. Очень часто выступает на сцене, участвует в разных конкурсах. Перед очередным выступлением во время игры пытается руководить своими сверстницами: « Я лучше вас знаю, я на сцене уже много раз выступала, а вы нет. Поэтому я буду играть роль лисы». Девочки пытаются ей не подчиниться и идут за помощью к воспитательнице. Ваши действия.

Вариант 3

1. Опишите способы преодоления психологического дискомфорта в конфликтной ситуации
2. Как проявляется конструктивная функция в конфликте? Сдвиг мотива на цель в деструктивном конфликте.
3. Мальчик, 7 лет. С раннего детства проявляет интерес к лепке, рисованию, конструированию. Хорошо рисует, лепит, создает необычные конструкции, фантазирует. На предложение воспитателя отдать ребенка в художественную студию родители ответили отказом, решив, что мальчик должен заниматься спортом. В детском саду он ни с кем не дружит, часто

конфликтует с детьми, если ему мешают рисовать или строить, если кто-то из детей хочет присоединиться к его игре, чаще всего он не пускает. Очень замкнут, медлителен, его трудно отвлечь от любимого занятия, «ребенок в себе». Ваши действия.

Вариант 4

1. Перечислите основные понятия, которые используются для теоретического и экспериментального анализа родительско-детских отношений.

2. Подумайте, как личностные качества родителя - субъекта взаимодействия конкретно могут влиять на характер, содержание, эмоциональную окраску детско-родительских отношений.

3. Мальчик Саша, оставшись еще на один год в детском саду в другой группе, скучает по своим воспитателям, к которым ходил четыре года. Саша часто приходит в гости в свою бывшую группу: общается с воспитателями, играет с малышами, учит создавать постройки из конструктора и т.д. Воспитатели всегда принимают ребенка, маме Саши тоже нравятся эти посещения – с воспитателями у нее хорошие, доверительные отношения. Однажды, забирая ребенка из детского сада. Ольга Петровна (мама) обнаружила у него чужую маленькую машинку. Как быть?

Вариант 5

1. Охарактеризуйте основные подходы к семейному консультированию.

2. Раскройте основные стадии процесса консультирования.

3. Опишите методы и приемы, используемые в семейном консультировании

4. Летом дети встречают своих родителей на площадке. До прихода родителей дети играют в «Догонялки». Олег и Вика, во время бега сталкиваются, налетают друг на друга. Вика с плачем подходит к воспитателю и говорит, что Олег ее стукнул.

Вариант 6

1. Назовите основные методы, используемые в технологии коррекции детско-родительских отношений

2. Технологии психологической коррекции детско-родительских отношений в семьях подростков (по Р. В. Овчаровой).

3. Назовите виды технологий работы психолога с родителями.

4. Света (6 лет) посещает подготовительную группу детского сада. Она умеет читать, писать, любит танцевать, петь, декламировать. Мама ею гордится, а Света – сама собой. Как-то, идя домой вместе с мамой, девочка сказала: «Завтра в садик не пойду! Мне дают задания трудней, чем другим, чтобы я не знала, как ответить». Как отреагировать маме?

4.1.3 Темы рефератов

1. Нормативный кризис: Принятие на себя супружеских обязательств.
2. Нормативный кризис: Освоение супругами родительских ролей и принятие факта появления нового члена семьи.
3. Нормативный кризис: Включение детей во внешние социальные структуры.
4. Нормативный кризис: Принятие факта вступления ребенка в подростковый период.
5. Нормативный кризис: Семья, в которой выросший ребенок покидает дом.
6. Нормативный кризис: Супруги вновь остаются вдвоем.
7. Характеристика ненормативного кризиса: Повторный брак.
8. Характеристика ненормативного семейного кризиса: измена.
9. Характеристика ненормативного семейного кризиса: развод.
10. Характеристика ненормативного семейного кризиса: тяжелая болезнь.
11. Характеристика ненормативного семейного кризиса: инцест.
12. Характеристика ненормативного семейного кризиса: смерть члена семьи.
13. Семья, ее современные модели.
14. Функции семьи. Нормально функционирующие и дисфункциональные семьи.
15. Структура семьи и ее нарушения.
16. Динамика (жизненный цикл) семьи.
17. Поведенческие техники семейной терапии
18. Техники, основанные на использовании воображения
19. Техники семейной терапии. Парадоксальные техники.
20. Техники организации беседы в семейной терапии
21. Системная семейная психотерапия.

4.1.4 Тестовые задания для внутрисеместровой аттестации

1. (61с.) Сколько эпох развития семьи было выделено в истории человечества?

(один ответ)

- 1) 3 эпохи
- 2) 4 эпохи
- 3) 2 эпохи
- 4) 5 эпох

Правильные ответы1.

2. (61с.) При каком стиле отношений дети не считаются полноправными членами семьи, им отказывают в самостоятельности, индивидуальности, «лепят» по «образу и подобию», в случае сопротивления жестоко наказывают

(один ответ)

- 1) амбивалентный
- 2) инфантицидный
- 3) бросающий
- 4) социализирующий

Правильные ответы1.

3. (61с.) Кто автор книги «Искусство любви»

(один ответ)

- 1) Э.Фромм
- 2) Э.Берн
- 3) К. Роджерс
- 4) И.Кон

Правильные ответы1.

4. (61с.) Л. М. Панкова выделяет три стадии возникновения любви, что по её мнению происходит на 2-ой стадии?

(один ответ)

- 1) восхищение, восторженность, влюбленность, страсть
- 2) поклонение, уважение, преданность
- 3) интерес, симпатия, влечение
- 4) нет правильного ответа

Правильные ответы1.

5. (61с.)

Термин «жизненный цикл семьи», впервые был использован в :

(один ответ)

- 1) 1948 году
- 2) 1900 году
- 3) 1950 году

Правильные ответы1.

6. (61с.) Любовь-самоотдача

(один ответ)

- 1) Агапе
- 2) людус
- 3) мания
- 4) прагма

Правильные ответы1.

7. (61с.) Эрос - это:

(один ответ)

- 1) любовь- страсть
- 2) любовь по расчёту
- 3) не страстное чувство, спокойная любовь
- 4) любовь игра

Правильные ответы1.

8. (61с.) Сознательная любовь, партнер такого стиля выбирает возлюбленную одной религии, соц. происхождения:

(один ответ)

- 1) прагма
- 2) сторге
- 3) агапе
- 4) мания

Правильные ответы1.

9. (61с.) Напряженное состояние, вызванное трудностями, экстремальными ситуациями это...

(один ответ)

- 1) стресс
- 2) конфликт
- 3) кризис
- 4) фрустрация

Правильные ответы1.

10. (61с.) В каком году был издан литературный памятник «Домострой»?

(один ответ)

- 1) 1849
- 2) 1850
- 3) 1848
- 4) 1987

Правильные ответы1.

11. (61с.) Инструментальная теория подбора супругов была разработана ...

(один ответ)

- 1) Р.Сентерсом
- 2) З. Фрейдом
- 3) Р. Уинчем
- 4) Б. Мурстейном

Правильные ответы1.

12. (61с.) Теория комплементарных потребностей введена ...

(один ответ)

- 1) Р. Уинчем
- 2) З. Фрейдом
- 3) Р.Сентерсом
- 4) Б. Мурстейном

Правильные ответы1.

13. (61с.) Невозможность в критических ситуациях понять друг друга - это...

(один ответ)

- 1) психологическая несовместимость
- 2) духовная несовместимость
- 3) психофизиологическая несовместимость
- 4) личностная несовместимость

Правильные ответы1.

14. (61с.) Сколько Вы знаете основных критических периодов в развитии супружеских отношений?

(один ответ)

- 1) 2 периода
- 2) 4 периода
- 3) 3 периода
- 4) 5 периодов

Правильные ответы1.

15. (61с.) Л. М. Панкова в книге «У порога семейной жизни» выделяет ... стадии любви

(один ответ)

- 1) 3 стадии
- 2) 2 стадии
- 3) 4 стадии
- 4) 5 стадий

Правильные ответы1.

16. (61с.) Какой автор писал: «любви надо учиться, постепенно овладевать ее теорией и практикой. Любовь - единственный удовлетворительный ответ на вопрос о проблеме существования человека».

(один ответ)

- 1) Э. Фромм
- 2) Л.М. Панкова
- 3) З. Фрейд
- 4) Голод С.И

Правильные ответы1.

17. (61с.) Влечение, вызывающее взаимный интерес, но не достигающее высокого накала, не отличающееся глубиной чувства и сравнительно легко допускающее возможность измены называется ...

(один ответ)

- 1) людус
- 2) сторге
- 3) прагма
- 4) агапе

Правильные ответы1.

18. (61с.) Достижение брачного возраста, общее хорошее состояние здоровья, удовлетворительное физическое и психическое развитие, здоровая половая сфера, отсутствие дурных привычек и заболеваний - это ...

(один ответ)

- 1) физиологическая готовность
- 2) социальная готовность
- 3) психологическая готовность
- 4) моральная готовность

Правильные ответы1.

19. (61с.) Назовите тип брака, когда оба партнера в родительской семье имели братьев и сестер, с одним из которых привыкли сотрудничать, находить компромиссы.

(один ответ)

- 1) частично-комплементарный
- 2) некомплементарный
- 3) комплементарный
- 4) метакомплементарный

Правильные ответы1.

20. (61с.) Совокупность имеющихся социально-экономических, нравственных, психолого-педагогических, физиологических и других значимых источников, ресурсов, возможностей для достижения семейных целей называется ...

(один ответ)

- 1) собственный потенциал семьи
- 2) принцип комплементарности
- 3) адаптация семьи
- 4) принцип активности

Правильные ответы1.

21. (61с.) Сколько выделяют стадий жизненного цикла семьи?

(один ответ)

- 1) 7
- 2) 8
- 3) 5
- 4) 4

Правильные ответы1.

22. (61с.) Каким ролям соответствуют обоюдное удовлетворение друг другом, живое и интересное духовное общение, общие друзья, романтическая любовь и нежность, совместное проведение досуга.

(один ответ)

- 1) товарищеским ролям
- 2) партнерским ролям
- 3) традиционным ролям
- 4) все варианты верны

Правильные ответы1.

23. (61с.) Впервые в сфере социальной работы термин «собственный потенциал семьи» введен ...

(один ответ)

- 1) В. С. Торохтий
- 2) Л. М. Панковой
- 3) Э. Г. Эйдемиллером
- 4) С. И. Голод

Правильные ответы1.

24. (61с.) Понятие «нормативный кризис» связано с термином «жизненный цикл семьи», который впервые был использован...

(один ответ)

- 1) Э. Дювалль и Р. Хилом
- 2) З. Фрейдом и К. Юнгом
- 3) Э. Эриксоном

Правильные ответы1.

25. (61с.) Для диагностики семьи, в которой выросший ребенок покидает дом, могут быть использованы следующие методики:

(один ответ)

- 1) Анализ семейной истории и характерных паттернов взаимоотношений - методика «Генограмма»
- 2) Методика определения уровня депрессии (В. А. Жмуров).

3) Анкета «Семейные роли» (А. В. Черникова)

Правильные ответы1.

26. (61с.) Теория конвергенции детского развития разработана
(один ответ)

- 1) В. Штерном
- 2) Ж. Пиаже
- 3) Л.Колбергом
- 4) Э. Эриксоном

Правильные ответы1.

27. (61с.) прикладная отрасль современной психологии, ее задачей является разработка теоретических основ и конкретных программ оказания помощи людям в ситуациях, когда они сталкиваются с проблемами - это...

(один ответ)

- 1) психологическое консультирование
- 2) психологические тренинги
- 3) психологическая коррекция
- 4) психотерапия

Правильные ответы1.

28. (61с.) Семейное консультирование включает

(один ответ)

- 1) психологическое
- 2) жилищное, административное
- 3) правовое, (юридическое)
- 4) педагогическое
- 5) все ответы верны

Правильные ответы5.

29. (61с.) Основная ... психолога-консультанта состоит в том, чтобы помочь клиенту посмотреть на свои проблемы и жизненные сложности со стороны

(один ответ)

- 1) задача
- 2) проблема
- 3) цель

Правильные ответы1.

30. (61с.) Основная ... семейного психологического консультирования - оказание психологической помощи через разговор с консультантом, который должен помочь человеку в решении внутрисемейных проблем и налаживании межличностных отношений с членами семьи и окружающими.

(один ответ)

- 1) цель
- 2) проблема
- 3) задача

Правильные ответы1.

31. (61с.) позволяет оценить такие качества личности, которые представляют собой

наиболее стойкие внутренние состояния, влияющие на отношение человека к

самому себе и миру и отражающие основные компоненты бытия: одиночество, признание, осмысленность жизни, свобода, секс

(один ответ)

- 1) Личностный опросник А. Т. Джерсайлда
- 2) Шкала личностной тревожности
- 3) Опросник Спилбергера

Правильные ответы1.

32. (61с.) Опросник Басса - Дарки используется для определения

(один ответ)

- 1) уровня агрессивности
- 2) уровня субъективного контроля
- 3) уровня сниженного настроения

Правильные ответы1.

33. (61с.) ... - это специальные приемы, применяемые консультантом для решения задач процедур на каждом из этапов психологического консультирования

(один ответ)

- 1) техники
- 2) программы
- 3) методики

Правильные ответы1.

34. (61с.) Подготовительный этап психологического консультирования длится ...

(один ответ)

- 1) 20-30 минут
- 2) 40-60 минут
- 3) 7-10 минут

Правильные ответы1.

35. (61с.) Включает в себя такие компоненты, как встреча клиента, знакомство, установление контакта.

(один ответ)

- 1) первый этап психологического консультирования
- 2) четвертый этап психологического консультирования
- 3) второй этап психологического консультирования

Правильные ответы1.

36. (61с.) Настроечный этап психологического консультирования длится ...

(один ответ)

- 1) 5-7 минут
- 2) 40-60 минут
- 3) 20-30 минут

Правильные ответы1.

37. (61с.) В рисовании стадия марания, каракуль длится ...

(один ответ)

- 1) примерно до 2 лет
- 2) до 1,5 лет
- 3) период от 2 до 3 лет

Правильные ответы1.

38. (61с.) В рисовании стадия схематического изображения или рентгеновского рисунка длится ...

(один ответ)

- 1) примерно с 4 лет
- 2) до 6 лет
- 3) период от 2 до 3 лет

Правильные ответы1.

39. (61с.) Диагностический этап психологического консультирования длится ...

(один ответ)

- 1) 60 минут (иногда 4-6-8 часов)
- 2) 40-60 минут
- 3) 20-30 минут

Правильные ответы1.

40. (61с.) Психологическая помощь оказывается:

(один ответ)

- 1) специалистом имеющим соответствующую квалификацию

- 2) психоаналитиком
- 3) врачом психотерапевтом

Правильные ответы1.

41. (61с.) Для определения уровня тревожности необходимо использовать:

- (один ответ)
- 1) опросник Спилберга
 - 2) опросник Шмишека
 - 3) опросник Айзенга

Правильные ответы1.

42. (61с.) Для определения степени выраженности агрессивности необходимо применять:

- (один ответ)
- 1) тест Розенцвейга
 - 2) опросник Айзенга.
 - 3) личностный тест Р. Кэттела

Правильные ответы1.

43. (61с.) Кем было представлено гуманистическое направление в психологии:

- (один ответ)
- 1) К. Роджерс, А. Маслоу
 - 2) А. Адлер
 - 3) Э. Гуссель

Правильные ответы1.

44. (61с.) Кем в 1994 году были определены правила семейного консультирования:

- (один ответ)
- 1) Э. Г. Эйдемиллер
 - 2) Э Вагнер.
 - 3) Р. Кеттел

Правильные ответы1.

45. (61с.) Понятие «нормативный кризис» связано с термином «жизненный цикл семьи», который впервые был использован, в каком году?

- (один ответ)
- 1) 1948
 - 2) 1956
 - 3) 1950

Правильные ответы1.

46. (61с.) Семейный климат складывается на основе:

(один ответ)

- 1) нравственно-эмоциональных контактов
- 2) психологической совместимости
- 3) духовной совместимости
- 4) все варианты верны

Правильные ответы4.

47. (61с.) К позиции оценивания состояния социально-психологического климата не относится

(один ответ)

- 1) благоприятный
- 2) познавательный
- 3) неблагоприятный
- 4) все варианты верны

Правильные ответы2.

48. (61с.) Кто является автором книги «Психология современной семьи»

(один ответ)

- 1) С. В. Ковалев
- 2) О. Г. Прохорова
- 3) Б. Ц. Урланис
- 4) Л. Я. Гозман

Правильные ответы1.

49. (61с.) Кто является автором книги «Психология эмоциональных отношений»

(один ответ)

- 1) С. В. Ковалев
- 2) О. Г. Прохорова
- 3) Б. Ц. Урланис
- 4) Л. Я. Гозман

Правильные ответы4.

50. (61с.) Главная задача периода взрослости:

(один ответ)

- 1) брак
- 2) выбор профессионального пути
- 3) рождение ребенка
- 4) все перечисленное

Правильные ответы4.

51. (61с.) Социальная ситуация развития в период взрослости характеризуется следующим (исключите лишнее):

(один ответ)

1) участием во всех видах социальной и общественной жизни общества

2) построением жизненного плана

3) созданием собственной семьи и построением своего образа жизни

4) зрелым отношением к жизни

Правильные ответы 2.

52. (61с.) Впервые задачу изучения периода взрослости как определенного возрастного периода поставил

(один ответ)

1) Б. Г. Ананьев

2) Н. Н. Рыбников

3) С. Л. Рубинштейн

4) Л. С. Выготский

Правильные ответы 2.

53. (61с.) Для выявления уровня сплоченности семьи (величины психологической дистанции), границ семьи используют методики:

(несколько ответов)

1) FAST (тест Геринга)

2) FACES -3 (Д. Х. Олсон, Дж. Портнер, И. Лави, в адаптации М. Перре)

3) «Семейная социограмма» (Э. Г. Эйдемиллер, О. В. Черемисин)

4) «Рисунок семьи»

Правильные ответы 1.2.3.

54. (61с.) анализ общего психоэмоционального состояния беременной женщины исследуется методикой

(один ответ)

1) методика САН (самочувствие, активность, настроение)

2) методика определения уровня депрессии (В. А. Жмуров)

3) шкала определения уровня депрессии (В. Зунг, в адаптации Т. Н. Балашовой)

4) «Тест отношений беременной» (И. В. Добряков)

Правильные ответы 1.

55. (61с.) Если ребенок - жертва инцеста первого рода, то психологическая помощь подразумевает (назовите лишнее):

(один ответ)

- 1) работу с самим ребенком и его симптоматикой
- 2) работу с агрессором
- 3) работу с семьей
- 4) помощь в выстраивании внутренних границ семьи и индивидуальных границ ее членов

Правильные ответы4.

56. (61с.) Сегодня наиболее известна модификация методики «Кинетический рисунок семьи» ...

(один ответ)

- 1) Р. Бернса и С. Кауфмана
- 2) В. Вульфа и В. Хьюлса
- 3) Романова Е. С. и Потемкина О. Ф.
- 4) все варианты верны

Правильные ответы1.

57. (61с.)

Термин «жизненный цикл семьи», впервые был использован в :

(один ответ)

- 1) 1948 году
- 2) 1900 году
- 3) 1950 году

Правильные ответы1.

58. (61с.) Основная ... семейного психологического консультирования - оказание психологической помощи через разговор с консультантом, который должен помочь человеку в решении внутрисемейных проблем и налаживании межличностных отношений с членами семьи и окружающими.

(один ответ)

- 1) цель
- 2) проблема
- 3) задача
- 4) все варианты верны

Правильные ответы1.

59. (61с.) Английский ученый Гоббс...

(один ответ)

- 1) определил семью как маленькую монархию
- 2) провозгласил свободу женщинам от мужа и детей
- 3) рассматривал семью как

духовное единство

4) ни один из ответов неверен

Правильные ответы1.

60. (61с.) При каком стиле отношений дети не считаются полноправными членами семьи, им отказывают в самостоятельности, индивидуальности, «лепят» по «образу и подобию», в случае сопротивления жестоко наказывают

(один ответ)

1) амбивалентный

2) инфантицидный

3) бросающий

4) социализирующий

Правильные ответы1.

61. (61с.) Основная ... семейного психологического консультирования - оказание психологической помощи через разговор с консультантом, который должен помочь человеку в решении внутрисемейных проблем и налаживании межличностных отношений с членами семьи и окружающими.

(один ответ)

1) цель

2) проблема

3) задача

Правильные ответы1.

62. (61с.) Сегодня наиболее известна модификация методики «Кинетический рисунок семьи» ...

(один ответ)

1) Р. Бернса и С. Кауфмана

2) В. Вульфа и В. Хьюлса

3) Романова Е. С. и Потемкина О. Ф.

4)

Правильные ответы1.

63. (61с.) Если ребенок - жертва инцеста первого рода, то психологическая помощь подразумевает (назовите лишнее):

(один ответ)

1) работу с самим ребенком и его симптоматикой

2) работу с агрессором

3) работу с семьей

4) помощь в выстраивании внутренних границ семьи и индивидуальных границ ее членов

Правильные ответы4.

64. (61с.) Сегодня наиболее известна модификация методики «Кинетический рисунок семьи» ...

(один ответ)

- 1) Р. Бернса и С. Кауфмана
- 2) В. Вульфа и В. Хьюлса
- 3) Романова Е. С. и Потемкина О. Ф.

Правильные ответы1.

65. (61с.) При нарушении внешних границ семьи задачей консультанта является (назовите лишнее)

(один ответ)

- 1) оказание помощи супругам в осознании данного факта
- 2) определение желаемой модели отношений семьи с окружением
- 3) выявление отношения каждого из супругов к факту нарушения внешних границ семьи
- 4) понимание выбора супругов

Правильные ответы4.

66. (61с.) Впервые задачу изучения периода взрослости как определенного возрастного периода поставил

(один ответ)

- 1) Б. Г. Ананьев
- 2) Н. Н. Рыбников
- 3) С. Л. Рубинштейн
- 4) Л. С. Выготский

Правильные ответы2.

67. (61с.) Как в старину называли жену старшего сына, трудоспособную и опытную женщину?

(один ответ)

- 1) большуха
- 2) старшая
- 3) меньшуха
- 4) советница

Правильные ответы1.

68. (61с.) семейно-обусловленные травматизирующие переживания многочисленны, особо важную роль играют:

(несколько ответов)

- 1) общая семейная неудовлетворенность
- 2) ревность и измена

- 3) семейная тревога
- 4) чувство вины

Правильные ответы 1.2.3.

69. (61с.) кто из авторов утверждал, что если один из супругов ревнив, то любовь длится дольше

(один ответ)

- 1) Д. Долис
- 2) З. Фрейд и К. Юнг
- 3) Т. М. Заславская и В. А. Гришин

Правильные ответы 3.

70. (61с.) в каком году Международный конгресс по уголовному праву в Гааге принял решение: «Супружеская измена не может рассматриваться как уголовное преступление и в силу этого не подлежит уголовному наказанию»

(один ответ)

- 1) в 1849
- 2) в 1964
- 3) в 1848
- 4) в 1987

Правильные ответы 2.

71. (61с.) Кто подчеркивает, что измена никогда не бывает внезапным событием, готовится постепенно и связана с неудовлетворенными потребностями одного из супругов и с нарушением несогласованного супружеского соглашения, когда ожидания ведущего в паре не выполняются

(один ответ)

- 1) Д. Долис
- 2) А. Я. Варга
- 3) Т. М. Заславская и В. А. Гришин

Правильные ответы 2.

72. (61с.) Кто из ученых предложил 18-уровневую структурную классификацию, охватывающую конфликтные явления от внутриличностного и межличностного уровня до конфликтов между государствами

(один ответ)

- 1) С. Чейз
- 2) К. Боулдинг
- 3) А. Г. Здравомыслов
- 4) Н. Смелзер

Правильные ответы 1.

73. (61с.) Предложил первую в отечественной литературе понятийную схему социально-психологического анализа конфликтов

(один ответ)

- 1) Л. А. Петровская.
- 2) А. И. Шпилов
- 3) А. Я. Анцупов
- 4) А. Г. Здравомыслов

Правильные ответы1.

74. (61с.) Какая функция семьи связана с наследованием статуса, фамилии, имущества?

(один ответ)

- 1) регенеративная
- 2) репродуктивная
- 3) рекреативная
- 4) психотерапевтическая

Правильные ответы1.

75. (61с.) Л. М. Панкова выделяет три стадии возникновения любви, что по её мнению происходит на 2-ой стадии?

(один ответ)

- 1) восхищение, восторженность, влюбленность, страсть
- 2) поклонение, уважение, преданность
- 3) интерес, симпатия, влечение
- 4) нет правильного ответа

Правильные ответы1.

76. (61с.) _____ выделяет по пять основных потребностей для мужчин и женщин, удовлетворение которых обеспечивает стабильность брака, а неудовлетворение которых ведет к конфликтам и может привести к разводу.

(один ответ)

- 1) Д. Долис
- 2) В. А. Сысенко
- 3) А. Я. Варга
- 4) У. Харли

Правильные ответы4.

77. (61с.) Основой аналитического исследования семьи являются:

(один ответ)

- 1) атомистическая идеология
- 2) математико-статистические методы обработки данных

- 3) экспериментальный метод;
- 4) все ответы верны

Правильные ответы3.

78. (61с.) В процессе адаптации принято выделять два уровня. Назовите лишнее.

(несколько ответов)

- 1) биологический
- 2) физиологический
- 3) психологический
- 4) социальный

Правильные ответы2.4.

79. (61с.) _____ - активный, деятельностный субъект, реальная личность, носитель и выразитель определенных интересов, социальных ориентации, носитель стремлений и потребностей, то есть социально мотивируемый субъект.

(один ответ)

- 1) пенсионер
- 2) зрелость
- 3) юноша

Правильные ответы1.

80. (61с.) Назовите автора : «Установлено, что в определенные периоды изменения цикла жизни семьи появляется тенденция к кризисам и конфликтам».

(один ответ)

- 1) Ч. С. Гризицкас и Н. В. Малярова
- 2) Р. Нойберт
- 3) П. Босс
- 4) В. А. Сысенко

Правильные ответы1.

82. (61с.) Весьма условно беседу консультанта с клиентом можно разделить на несколько этапов. Назовите лишнее:

(один ответ)

- 1) знакомство с клиентом и начало беседы
- 2) коррекционное воздействие;
- 3) расспрос клиента, формулирование и проверка консультативных гипотез;
- 4) завершение беседы, консультативное воздействие

Правильные ответы4.

83. (61с.) Достижение брачного возраста, общее хорошее состояние здоровья, удовлетворительное физическое и психическое развитие, здоровая половая сфера, отсутствие дурных привычек и заболеваний - это ...

(один ответ)

- 1) физиологическая готовность
- 2) социальная готовность
- 3) психологическая готовность
- 4) моральная готовность

Правильные ответы1.

84. (61с.) Кто подчеркивает, что измена никогда не бывает внезапным событием, готовится постепенно и связана с неудовлетворенными потребностями одного из супругов и с нарушением несогласованного супружеского соглашения, когда ожидания ведущего в паре не выполняются

(один ответ)

- 1) Д. Долис
- 2) А. Я. Варга
- 3) Т. М. Заславская и В. А. Гришин

Правильные ответы2.

85. (61с.) Семейное консультирование включает

(один ответ)

- 1) психолого - педагогическое,
- 2) жилищное, административное
- 3) правовое, (юридическое),
- 4) все ответы верны

Правильные ответы4.

86. (61с.) В кодексе, какого царя была провозглашена моногамия?

(один ответ)

- 1) Хаммурапи
- 2) Петра I
- 3) Александра Михайловича

Правильные ответы1.

87. (61с.) Английский ученый Гоббс...

(один ответ)

- 1) определил семью как маленькую монархию
- 2) провозгласил свободу женщинам от мужа и детей
- 3) рассматривал семью как духовное единство
- 4) ни один из ответов неверен

Правильные ответы1.

88. (61с.) Выберите правильный вариант ответа.

Какой целенаправленный процесс прямого или косвенного воздействия на психическую сферу клиента, осуществляется через восприятие специально организованной информации без критической оценки и логической переработки объекта воздействия и оказывает влияние на течение нервно-психических и соматических процессов:

(один ответ)

- 1) убеждение;
- 2) персуазия;
- 3) гипноз;
- 4) внушение;
- 5) влияние;

Правильные ответы4.

89. (61с.) Любовь-самоотдача

(один ответ)

- 1) Агапе
- 2) людус
- 3) мания
- 4) прагма

Правильные ответы1.

90. (61с.) Сознательная любовь, партнер такого стиля выбирает возлюбленную одной религии, соц. происхождения:

(один ответ)

- 1) прагма
- 2) сторге
- 3) агапе
- 4) мания

Правильные ответы1.

91. (61с.) Невозможность в критических ситуациях понять друг друга - это...

(один ответ)

- 1) психологическая несовместимость
- 2) духовная несовместимость
- 3) психофизиологическая несовместимость
- 4) личностная несовместимость

Правильные ответы1.

92. (61с.) Влечение, вызывающее взаимный интерес, но не достигающее высокого накала, не отличающееся глубиной чувства и сравнительно легко допускающее возможность измены называется ...

(один ответ)

- 1) людус
- 2) сторге
- 3) прагма
- 4) агапе

Правильные ответы1.

93. (61с.) Назовите тип брака, когда оба партнера в родительской семье имели братьев и сестер, с одним из которых привыкли сотрудничать, находить компромиссы.

(один ответ)

- 1) частично-комплементарный
- 2) некомплементарный
- 3) комплементарный
- 4) метакомплементарный

Правильные ответы1.

94. (61с.) Каким ролям соответствуют обоюдное удовлетворение друг другом, живое и интересное духовное общение, общие друзья, романтическая любовь и нежность, совместное проведение досуга.

(один ответ)

- 1) товарищеским ролям
- 2) партнерским ролям
- 3) традиционным ролям
- 4) все варианты верны

Правильные ответы1.

95. (61с.) Впервые задачу изучения периода взрослости как определенного возрастного периода поставил

(один ответ)

- 1) Б. Г. Ананьев
- 2) Н. Н. Рыбников
- 3) С. Л. Рубинштейн
- 4) Л. С. Выготский

Правильные ответы2.

96. (61с.) Суицидное поведение - это...

(один ответ)

- 1) совершение действий, противостоящих этике и морали;

- 2) отсутствие самобытности, оригинальности в привычках;
- 3) повышенный риск совершить самоубийство;
- 4) затруднение соц. контактов, оторванность от действительности.

Правильные ответы3.

97. (61с.) Что означает межличностная аттракция?
(один ответ)

- 1) привлекательность одного для другого;
- 2) неприязнь одного к другому;
- 3) ненависть одного к другому;
- 4) правильного ответа нет.

Правильные ответы1.

98. (61с.) Как называется недостаточное внимание к детям, при котором они предоставлены сами себе, не обеспечены даже самым необходимым?

(один ответ)

- 1) гиперопека;
- 2) воспитание по принципу Золушки;
- 3) гипоопека;
- 4) нет правильно ответа.

Правильные ответы3.

99. (61с.) К каким конфликтам относится бытовое пьянство и алкоголизм?

(один ответ)

- 1) неопасным
- 2) особо опасным;
- 3) опасным;
- 4) правильного ответа нет.

Правильные ответы2.

100. (61с.) Что относится к правилам семейного общения
(один ответ)

- 1) уступать друг другу;
- 2) оскорблять друг друга;
- 3) уважать друг друга;
- 4) избивать друг друга.

Правильные ответы3.

101. (61с.) Какая свадьба празднуется спустя 5 лет совместной жизни
(один ответ)

- 1) фарфоровая,
- 2) серебряная;
- 3) деревянная;
- 4) медная.

Правильные ответы3.

102. (61с.) Золотая свадьба отмечается спустя ... лет.
(один ответ)

- 1) 5 лет;
- 2) 50 лет;
- 3) 20 лет;
- 4) 60 лет.

Правильные ответы2.

103. (61с.) Как называют брата жены:
(один ответ)

- 1) шурин
- 2) тесть
- 3) деверь
- 4) племянник

Правильные ответы1.

104. (61с.) Падчерица- это:
(один ответ)

- 1) неродная мать
- 2) жена сына
- 3) неродная дочь
- 4) дочь брата.

Правильные ответы3.

105. (61с.) семейно-обусловленные травматизирующие переживания
многочисленны, особо важную роль играют:

(несколько ответов)

- 1) общая семейная неудовлетворенность
- 2) ревность и измена
- 3) семейная тревога
- 4) чувство вины

Правильные ответы1.2.3.

106. (61с.) кто из авторов утверждал, что если один из супругов ревнив, то любовь длится дольше

(один ответ)

- 1) Д. Долис
- 2) З. Фрейд и К. Юнг
- 3) Т. М. Заславская и В. А. Гришин

Правильные ответы3.

107. (61с.) Кто отмечал, что семейный конфликт может выполнять две функции: позитивную и негативную

(один ответ)

- 1) Д. Долис
- 2) А. Я. Варга
- 3) В. А. Сысенко
- 4) А. И. Донцов и Т. А. Полозова

Правильные ответы1.

108. (61с.) Семейное консультирование включает

(один ответ)

- 1) психолого- педагогическое,
- 2) жилищное, административное
- 3) правовое, (юридическое),
- 4) все ответы верны

Правильные ответы4.

109. (61с.) Основная ... семейного психологического консультирования - оказание психологической помощи через разговор с консультантом, который должен помочь человеку в решении внутрисемейных проблем и налаживании межличностных отношений с членами семьи и окружающими.

(один ответ)

- 1) цель
- 2) проблема
- 3) задача

Правильные ответы1.

110. (61с.) Тактика разрешения супружеских конфликтов была предложена ...

(один ответ)

- 1) Д. Долис
- 2) А. Я. Варга
- 3) В. А. Сысенко
- 4) У. Харли

Правильные ответы3.

111. (61с.) Выберите правильный ответ. На какой стадии развода от душевной боли защищаются озлобленностью к партнеру, нередко манипулируют детьми, пытаются привлечь их на свою сторону.

(один ответ)

- 1) стадия озлобленности
- 2) стадия депрессии
- 3) стадия переговоров
- 4) стадия адаптации

Правильные ответы1.

112. (60с.) Группа людей, состоящая из мужа, жены и других родственников.

(один ответ)

- 1) коллектив;
- 2) семья;
- 3) класс;
- 4) брак.

Правильные ответы2.

113. (60с.) Наиболее распространенной моделью семьи является:

(один ответ)

- 1) неполная;
- 2) ни один ответ неверен.
- 3) нуклеарная;
- 4) разветвленная;

Правильные ответы3.

4.1.5 Практические задачи и кейсы

Задача 1:

Лена – ученица 2 класса. Она неохотно учится. Ее ничего не интересует – ни учеба, ни книги, ни спорт, ни искусство. На этой почве у нее сложились напряженные отношения с бабушкой и мамой. Бабушка ничего не может с ней сделать.

Описание положения: Родители Лены уехали на длительное время за границу, а ее оставили с бабушкой. Бабушка жалела девочку, выполняла все ее желания. Девочка привыкла к тому, что ей все разрешают и ничего не заставляют делать. Когда приехала мать на некоторое время, ей не понравилось поведение девочки, ее капризность. Мать за короткое время пыталась изменить его, однако Лена сопротивлялась. Дело осложнялось и тем, что бабушка покровительствовала девочке.

Мать Лены хотела, чтобы ее девочка была идеальным ребенком, однако Лена не отличалась особыми талантами или желанием делать что-

либо, ленилась и училась на «натянутые» тройки. Мать принуждала ее учиться, заниматься. После любого громкого слова матери девочка начинала плакать, бабушка тотчас же появлялась рядом, чтобы успокоить ее. Лена любит мать, но смотрит на бабушку, как на своего спасителя.

Задача 2:

Аня – ученица 2 класса. В классе на уроках занимается с удовольствием, активно отвечает на поставленные вопросы. Дома не хочет выполнять домашние задания, пререкается с матерью, старается настоять на своем.

Описание положения: Проверяя домашние тетради, учительница заметила, что домашнее задание в тетради Ани выполнено взрослой рукой. При встрече мать девочки объяснила, что Аня заболела, и поэтому пришлось записывать домашнюю работу ей. Но эти случаи стали учащаться. Учительница перестала ставить отметки за домашнюю работу. Вскоре мать Ани пришла в школу посоветоваться, что же ей делать. Дело в том, что, придя домой, девочка сразу бросала свои вещи на пол и шал смотреть телевизор. После неоднократных просьб матери она шла есть, не убирая после себя, шла опять смотреть телевизор. Аню ничем не обременяли, ничего не заставляли делать. На слова матери: «Иди, делай уроки», Аня отвечала: «Я устала, я хочу отдохнуть и посмотреть телевизор». А когда Аня «отдохнет», то время уже ложиться спать, и мать сама садилась и делала домашнее задание, стараясь записать по-детски.

Задача 3:

Сереза был открытым мальчиком, всегда доверял и рассказывал свои тайны матери. Но в один день он резко переменялся, замкнулся и стал агрессивен.

Описание положения: Сереза рано приходил из школы, его мать была еще на работе, и мальчика всегда встречала бабушка, которая жила вместе с ними.

Бабушка, порой без причины, ругала Сергея (за то, что он бегал за котом по квартире; за то, что он все время гуляет и ничего не делает; за то, что очень часто приходят его друзья и многое другое). Приходя с работы, мать сразу получала порцию кляуз, которые слетали с бабушкиных уст. Сначала она сопротивлялась, не верила, но вскоре начала привыкать и верить в то, что ее сын не совершал. Мать беспричинно ругала сына.

Однажды Сергей увидел в школе объявление: «Приглашаются мальчики и девочки на каратэ...» Он очень обрадовался, так как всегда хотел заниматься этим. Вечером он рассказал об этом матери, также сказал, что многие мальчишки из его класса записались. Занятия стоят 100 рублей. Мать сразу же «отрезала», что таких денег за ерунду она платить не будет,

что это ему совершенно не нужно, что это пустое времяпрепровождение. Долгое время его еще поучала бабушка.

Сергея это отношение к себе очень обидело, и он замкнулся в себе. Он заходил на секцию, но без денег ему заниматься не разрешали. После уроков он не шел домой, а стоял под окнами и слушал, как занимались другие. Дома его ругали все больше и больше, все чаще и чаще.

Задача 4:

Родители часто говорят подростку: «Чтобы в 9 часов был дома!» Подросток же это воспринимает как драму. И появляется у него непреодолимая тяга к независимости от взрослых (реакция эмансипации).

Дайте психолого-педагогическое объяснение ситуации. Каковы типичные ошибки родителей в воспитании детей?

Задача 5:

По мнению матери у сына дурная наследственность, так как его отец отбывал срок наказания за воровство. И она неоднократно говорила сыну о том, что он потенциальный вор. Дайте анализ действий матери.

Каковы типичные ошибки родителей в воспитании детей?

Задача 6:

В 5 класс пришла мама одной из учениц и обратилась к ученикам с призывом не дружить и не общаться с ее дочерью, так как она воровка. Над девочкой в классе начали издеваться. Как поступить учителю? Что делать, если ребенок ворует!

Задача 7:

Семья располагается вечером у телевизора, но смотреть хочет каждый свое. Например, сын - заядлый болельщик, и он рассчитывает посмотреть трансляцию футбольного матча. Мама настроена на очередную серию зарубежного фильма. Разгорается спор: мама никак не может пропустить серию, она «весь день ждала»; сын никак не может отказаться от матча: «он ждал его еще дольше!».

Задача 8:

Мама торопится закончить приготовления к приему гостей. Неожиданно обнаруживается, что в доме нет хлеба. Она просит дочь сходить в магазин. Но у той скоро начало спортивной секции, и она не хочет опаздывать. Мама просит «войти в ее положение», дочка делает то же. Одна настаивает, другая не уступает. Страсти накаляются...

Задача 9:

Во дворе плачет семилетний Вадик.

– Ты о чем?

Растирая руками слезы, он рассказывает, что дал поиграть машинку мальчикам, а они ее сломали... Мама не сможет купить другую, у нее нет денег...

Задача 10:

В семье, где растет Таня, трое детей. Мать воспитывает их одна. Девочка аккуратно относится к своим вещам, учебникам, тетрадям... Однажды она увидела, как одноклассник Петя вырывал из тетради чистые листы и делал из них самолетки.

– Ты что делаешь? Зачем рвать тетрадь, ведь она денег стоит?!

– У меня их много... Мне не жалко... Захочу – отец завтра еще купит...

Задача 11:

– Танечка, постарайся сегодня прийти пораньше. Наши новые соседи пригласили нас на чай, будем знакомиться, – попросила мама.

– Чао, мамочка. Приду в шесть. – И дочка выскочила на улицу.

Дальше Таня вспоминает:

«В автобусе, когда ехали домой, мы с Мариной увидели свободные места, сразу же на них сели и стали говорить о том, что было сегодня в школе. На остановке вошла и встала как раз рядом с нами пожилая женщина, в руках у нее были две полные сумки.

– Девочки, – говорит кто-то нам, – вы бы уступили место женщине с сумками.

– Вот еще! – резко ответили мы.

– Да, молодежь пошла...

– Ну, завели...

Мы так увлеклись разговором с Мариной... А потом нас сразу все стали воспитывать, говорили с нами грубым тоном. Мы тоже в долгу не остались.

В восемь часов вечера мы с мамой и папой, принарядившись, постучались к новым соседям.

– Пожалуйста, милости просим, – дверь открылась, и мои ноги приросли к полу. На пороге стояла та самая женщина из автобуса, а на столе были угощения из тех самых тяжелых сумок...

Задача 12:

Летом семья Димы переехала в новый микрорайон на другой конец города. Старые друзья были далеко, один-два раза съездил, но как-то не

так получалось общение, как раньше. Новых друзей в школе он пока еще не приобрел – до первого сентября оставалось еще две недели.

Как-то вечером, гуляя по двору, он познакомился с ребятами намного старше себя, а потом охотно проводил с ними оставшиеся дни каникул.

– Ничего, начнется учеба – у него времени не будет свободного с ними гулять. Да и товарищи появятся, – успокаивал отец встревоженную мать.

Однако учебный год начался, а Дима еще больше привязался к своим сомнительным друзьям, стал прогуливать уроки и целые учебные дни и, что самое страшное, прибегать к курению и спиртным напиткам. На все требования родителей он отвечал:

– Да, я такой! А что я могу с собой сделать? Мне с ними хорошо! Оставьте меня в покое.

4.1.6 Задания для практических работ

Практическая работа № 1

Задание № 1. Методика «Мое письмо о супруге»

Методика «Мое письмо о супруге», автором которой является С. А. Белорусов, представляет собой вариант известного в психологии метода «Незаконченные предложения». Она сконструирована с учетом ситуации семейного консультирования.

Данная методика позволяет супругам, обратившимся за психологической помощью, систематизировать взаимные претензии, обиды, оценки друг друга. В результате чего, по мнению автора, целесообразно использовать ее на первых этапах консультирования. Содержащаяся в методике структурированная информация может также оказаться ценной для консультанта, предоставляя возможность оценить ситуацию и сделать вывод о проблеме обратившейся супружеской пары. Так, например, уже совпадение или близкий смысл первого предлагающегося определения «самого... для меня человека» позволяет надеяться на хороший и, возможно, быстрый результат консультирования. И напротив, абсолютно разные определения с первой строки могут обозначить причины фрустрации как результата несовпадения ожиданий.

Одной из задач при работе с методикой «Мое письмо о супруге» может быть выявление представлений супругов друг о друге, о своем браке, а также об основных трудностях и проблемах супружества. Прочитав бланк и заполнив его, супруг сможет лучше понять, представить и, возможно, изменить свое отношение к своему партнеру, «Письмо» которого он читает.

При составлении текста методики автор руководствовался достижениями «нарративной теории», согласно которой жизнь как отдельного человека, так и семьи можно представить в виде рассказанной истории, к ко-

торой будут при-ложимы универсальные принципы истолкования (экзегезы). Если в момент обращения к специалисту эта история может быть интерпретирована как кульминация трагедии или драмы, то целью консультанта будет помочь ее участникам пересказать ее для себя в ином повествовательном ключе.

Описание методики

Двум пришедшим в семейную консультацию супругам предлагается в молчании заполнить одинаковые заранее подготовленные бланки с пропущенными словами. Их задача – вставить пропущенные слова. В среднем время заполнения составляет около получаса. После этого супруги обмениваются «Письмами» и читают их.

«Письмо» начинается с актуализации представлений о предшествующем заключению брака периоде. Воспоминания позволяют позитивно настроиться на дальнейшее обсуждение супружеских отношений. Методика восстанавливает в памяти первое впечатление о будущем супруге, которое, вероятнее всего, было положительным, а также приводит к необходимости задуматься о системе личностных ценностей и ожиданий в этот период. В дальнейшем проясняется отношение к разнообразным аспектам брака: цели, время, проводимое вместе, отношение к родственникам и пр. Так или иначе, заполняющему стандартный бланк приходится постоянно возвращаться к собственному восприятию происходящего, к степени реализации своих ожиданий, к ответственности за свой личный выбор.

Последний блок методики посвящен оценке сегодняшнего состояния семейной жизни и возможных вариантов развития событий. Ключевым словом здесь является «выход». Оно подчеркивает, что семья переживает кризис и одновременно имеет ресурсы для его преодоления. Ответственность в этой ситуации делят между собой оба супруга, согласившиеся написать «Письма». Их представления о способах разрешения сложившейся ситуации могут быть сходными или, наоборот, сильно различаться. Задачей психолога является помощь в оценке реалистичности предлагаемых решений и поддержка супругов в поиске наиболее адекватного выхода из сложившейся ситуации.

Методика может быть использована в семейном консультировании и терапии. Специальных исследований, направленных на ее валидизацию и сравнение с уже существующими приемами семейной диагностики и семейного консультирования, не производилось.

Бланк «Мое письмо о супруге»

Что я могу рассказать о самом..... для меня человеке, моем партнере по браку. Когда мы познакомились, для меня решающим было а для этого человека –
..... Впоследствии оказалось, что
.....

Если пошутить, то из животных, он (она) напоминает.....потому, что главное в нем (ней)....., а во мне, по-моему –

Наши родители

Вступая в этот брак, больше всего мне хотелось, чтобы у нас

Для этого я

Мне кажется, мой партнер по браку хотел

Мои ожидания В целом

наш брак

Иногда мы Тогда я

Ревность по отношению к партнеру в браке я

Мы понимаем друг друга чем раньше. Конечно, мы изменились, о себе могу сказать, что.....

человек, который рядом со мной

Иногда я думаю, что если бы все сложилось иначе, это было бы просто..... Согласившись написать это письмо, можно признать, хотя бы внутри себя, что у меня есть проблемы. Начать с себя: во-первых, я во-вторых, у меня

..... в-третьих, мне –..... Существуют вещи, которые

я воспринимаю как негативные качества у моего семейного партнера.

Например, мне совершенно невыносимо, когда

..... Впрочем, я могу мириться с тем, что

На его (ее) месте, я никогда бы не.....

Из положительных черт моего партнера три главные для меня – это:

Работа для моего партнера – это..... а про себя я мог сказать, что моя цель –.....

Из развлечений я предпочитаю и здесь мой партнер

Если в момент свадьбы рейтинг партнера в моих глазах составлял 10 баллов, то в последнее время – баллов. Наши трудности больше всего связаны с сферой. Причина этого в том, что человек, с которым оказалась связана моя жизнь, мог бы быть

..... Наши взгляды на семейную жизнь

практически

Когда мы вместе, мы редко

Друзья и родственники для нас – это источник.....

Остается добавить, что в отношении детей

Мне кажется, что наилучшим выходом было бы
С любовью Дата:..... 20.... г

После того как оба супруга закончат свои письма, следует период обдумывания, поиск новой формы поведения. Наиболее правильной психотерапевтической практикой в таком случае будет поддержание подобной «креативной паузы за исключением ситуаций, когда у супругов не возникает вопросов, направленных на прояснение тех или иных нюансов написанного другим партнером.

Если супругам при заполнении бланка письма не хватает места и они пишут между строк, старательно комментируя свою позицию, то зачастую это свидетельствует о заинтересованности и глубокой рефлексивной вовлеченности. В то же время некоторые предлагающиеся к заполнению промежутки «Письма» иногда остаются чистыми, что дает основание предположить наличие проблемных зон в той или иной области. В таком случае рекомендуется обсуждение соответствующих тем.

Задание № 2. «Цветовой тест отношений» А. М. Эткинд.

Цветовой тест отношений (ЦТО) представляет собой компактную невербальную диагностическую процедуру, методической основой которой является цветоассоциативный эксперимент. Базовым является предположение, что в цветовых ассоциациях могут отражаться особенности значимых отношений личности.

Методика предназначена для выявления отношения каждого из супругов к беременности и будущему ребенку, а также изучения эмоционального компонента отношений членов семьи к различным феноменам семейных отношений (другие члены семьи, события и т. п.).

Цветовой тест отношений можно использовать в работе с детьми, подростками и взрослыми.

Описание методики

В качестве стимульного материала используются восемь цветных карточек размером 5х3 см, представляющих копию стандартных цветных карточек из восьмицветового теста М. Люшера. Они предъявляются испытуемому при естественном освещении на белом фоне. Набор включает карточки следующих цветов: темно-синий, сине-зеленый, оранжево-красный, желтый, фиолетовый, коричневый, черный и серый.

Тестирование проводится в индивидуальном порядке. Испытуемому предлагается выбрать из разложенных перед ним карточек цвет, подходящий к предложенному психологом понятию, не соотнося его с представлениями об одежде или с чем-либо другим. Необходимо исходить только из того, насколько данному понятию подходит этот цвет.

Затем цвета ранжируются испытуемым в порядке предпочтения, начиная с «самого красивого, приятного для глаз» и заканчивая «самым некрасивым, неприятным». С этой целью психолог предлагает испытуемому выбрать из предложенных восьми цветов самый привлекательный. Выбранный цвет убирается, и процедура выбора осуществляется снова до тех пор, пока карточки не закончатся.

Обработка и интерпретация результатов

Интерпретация результатов основывается на сопоставлении цветов, ассоциируемых с каждым из предлагаемых понятий (феноменов), с их местом в раскладке по предпочтению:

1-е и 2-е места в раскладке по предпочтению ассоциативного цвета символизируют положительное отношение к изучаемому факту;

3-е и 4-е места – позитивное отношение,

5-е и 6-е места – нейтральное отношение,

7-е и 8-е места – негативное отношение (антипатия, неприязнь, отвержение).

Таким образом, если с будущим ребенком ассоциируются цвета, занимающие первые места в раскладке по предпочтению, значит, к нему испытуемый относится положительно, эмоционально принимает его. Если, наоборот, с ним ассоциируются цвета, занимающие последние места в раскладке по предпочтению, то отношение к будущему ребенку, вероятнее всего, негативное.

Практическая работа № 2

Задание № 1. Метод диагностики межличностных отношений

Метод диагностики межличностных отношений (ДМО) представляет собой модифицированный вариант интерперсональной диагностики Т. Лирри (модифицирован и адаптирован Л. Н. Собчик).

Цель методики – исследование представлений субъекта о себе и своем идеальном «Я», представлений о членах семьи. Использование методики ДМО при анализе семейных кризисов позволяет сделать вывод о притязаниях испытуемого в сфере семьи; выявить зоны вероятных конфликтов; изучить психологическую совместимость супругов и межличностные отношения в семье (выявление преобладающего типа отношений в семье). Соотнесение представлений каждого из супругов о себе дает возможность выявить искажения в восприятии и проблемы, связанные со сходством/различием в проявлении стилей межличностных отношений.

Описание методики

Основываясь на том, что личность проявляется в поведении, актуализированном в процессе взаимодействия с окружающими, американский психолог

Т. Лири систематизировал эмпирические наблюдения в виде 8 общих или 16 более дробных (не оправдавших себя на практике) вариантов межличностного взаимодействия. Соответственно разным типам межличностного поведения был разработан опросник, представляющий собой набор из 128 достаточно простых характеристик-эпитетов.

К каждому типу относится по 16 суждений. Методика построена так, что суждения, направленные на выявление какого-либо типа отношений, расположены не подряд, а особым образом: они группируются по 4 и повторяются через равное количество определений. Так, к первому типу взаимоотношений относятся суждения за номерами: 1-4, 33-36, 65-68, 97-100.

Каждый обследуемый при заполнении опросника отмечает наличие тех или иных качеств у себя (при необходимости – супруга, своего отца, своей матери или другого члена семьи), а также отмечает, какими качествами он сам хотел бы обладать и какие он хотел бы видеть у своего мужа (своей жены или другого члена семьи).

Инструкция: «Перед Вами опросник, содержащий различные характеристики. Следует внимательно прочесть каждую и подумать, соответствует ли она Вашему представлению о себе. Если «да», то в специальном бланке, предназначенном для регистрации Ваших ответов, перечеркните крестом соответствующую порядковому номеру характеристики цифру в сетке регистрационного бланка. Если «нет», то не делайте никаких пометок на регистрационном бланке. Постарайтесь проявить максимальную внимательность и откровенность, чтобы избежать повторного обследования.

Итак, Вы должны ответить на вопрос: «Какой Вы человек?» (испытуемый выполняет задание).

А теперь при помощи тех же характеристик попробуйте оценить Ваше идеальное представление о себе, то есть ответьте на вопрос: «Каким бы я хотел быть?».

Затем аналогичным образом предлагается дать оценку мужу (жене) и его (ее) идеалу, с точки зрения респондента.

Текст опросника

1. Умеет нравиться.
2. Производит впечатление на окружающих.
3. Умеет распоряжаться, приказывать.
4. Умеет настоять на своем.
5. Обладает чувством достоинства.
6. Независимый.
7. Способен сам позаботиться о себе.
8. Может проявить безразличие.
9. Способен быть суровым.
10. Строгий, но справедливый.
11. Может быть искренним.

12. Критичен к другим.
13. Любит поплакаться.
14. Часто печален.
15. Способен проявлять недоверие.
16. Часто разочаровывается.
17. Способен быть критичным к себе.
18. Способен признать свою неправоту.
19. Охотно подчиняется.
20. Покладистый.
21. Благодарный.
22. Восхищающийся и склонный к подражанию.
23. Уважительный.
24. Ищущий одобрения.
25. Способный к сотрудничеству, взаимопомощи.
26. Стремится сдружиться с другими.
27. Доброжелательный, дружелюбный.
28. Внимательный и ласковый.
29. Деликатный.
30. Ободряющий.
31. Отзывчивый к призывам о помощи.
32. Бескорыстный.
33. Способен вызывать восхищение.
34. Пользуется у других уважением.
35. Обладает талантом руководителя.
36. Любит ответственность.
37. Уверен в себе.
38. Самоуверен и напорист.
39. Деловитый, практичный.
40. Соперничающий.
41. Стойкий и крутой где надо.
42. Неумолимый, но беспристрастный.
43. Раздражительный.
44. Открытый и прямолинейный.
45. Не терпит, чтобы им командовали.
46. Скептичен.
47. На него трудно произвести впечатление.
48. Обидчивый, щепетильный.
49. Легко смущается.
50. Неуверенный в себе.
51. Уступчивый.
52. Скромный.
53. Часто прибегает к помощи других.

54. Очень почитает авторитеты.
55. Охотно принимает советы.
56. Доверчив, стремится радовать других.
57. Всегда любезен в обращении.
58. Дорожит мнением окружающих.
59. Общительный и уживчивый.
60. Добросердечный.
61. Добрый, вселяющий уверенность.
62. Нежный и мягкосердечный.
63. Любит заботиться о других.
64. Щедрый.
65. Любит давать советы.
66. Производит впечатление значительности.
67. Начальственно-повелительный.
68. Властный.
69. Хвастливый.
70. Надменный, самодовольный.
71. Думает только о себе.
72. Хитрый.
73. Нетерпим к ошибкам других.
74. Расчетливый.
75. Откровенный.
76. Часто недружелюбен.
77. Озлоблен.
78. Жалобщик.
79. Ревнивый.
80. Долго помнит обиды.
81. Склонный к самобичеванию.
82. Застенчивый.
83. Безынициативный.
84. Кроткий.
85. Зависимый, несамостоятельный.
86. Любит подчиняться.
87. Предоставляет другим принимать решения.
88. Легко попадает впросак.
89. Легко поддается влиянию друзей.
90. Готов довериться любому.
91. Благорасположен ко всем без разбору.
92. Всем симпатизирует.
93. Прощает все.
94. Переполнен чрезмерным сочувствием.
95. Великодушен и терпим к недостаткам.

96. Стремится помочь каждому.
97. Стремящийся к успеху.
98. Ожидает восхищения от каждого.
99. Распоряжается другими.
100. Деспотичный.
101. Относится к окружающим с чувством превосходства.
102. Тщеславный.
103. Эгоистичный.
104. Холодный, черствый.
105. Язвительный, насмешливый.
106. Злой, жестокий.
107. Часто гневлив.
108. Бесчувственный, равнодушный.
109. Злопамятный.
110. Проникнут духом противоречия.
111. Упрямый.
112. Недоверчивый, подозрительный.
113. Робкий.
114. Стыдливый.
115. Услужливый.
116. Мягкотелый.
117. Почти никому не возражает.
118. Навязчивый.
119. Любит, чтобы его опекали.
120. Чрезмерно доверчив.
121. Стремится снискать расположение каждого.
122. Со всеми соглашается.
123. Всегда со всеми дружелюбен.
124. Всех любит.
125. Слишком снисходителен к окружающим.
126. Старается утешить каждого.
127. Заботится о других в ущерб себе.
128. Портит людей чрезмерной добротой.

Бланк ДМО

(В зависимости от целей и задач добавляется необходимое количество таблиц в бланке и указывается, какие представления выявляются: о себе реальном, себе идеальном, о супруге и др.)

1	II	III	IV	V	VI	VII	VIII
1	5	9	13	17	21	25	29
2	6	10	14	18	22	26	30

3	7	11	15	19	23	27	31
4	8	12	16	20	24	28	32
33	37	41	45	49	52	57	61
34	38	42	46	50	54	58	62
35	39	43	47	51	55	59	63
36	40	44	48	52	56	60	64
65	69	73	77	81	85	89	93
66	70	74	78	82	86	90	94
67	71	75	79	83	87	91	95
68	72	76	80	84	88	92	96
97	101	105	109	113	117	121	125
98	102	106	110	114	118	122	126
99	103	107	111	115	119	123	127
100	104	108	112	116	120	124	128

Обработка и интерпретация результатов

После того как испытуемый оценит себя, свой идеальный образ, мужа (жену) и его (ее) идеал и заполнит регистрационный бланк, подсчитываются баллы по восьми вариантам межличностного взаимодействия. Для этого используется ключ, с помощью которого выделяются блоки по 16 номеров в каждом, формирующих каждый из 8 октантов:

I октант: характеристики 1-4, 33-36, 65-68, 97-100;

II октант: характеристики 5-8, 37-40, 69-72, 101-104;

III октант: характеристики 9-12, 41-44, 73-76, 105-108;

IV октант: характеристики 13-16, 45-48, 77-80, 109-112;

V октант: характеристики 17-20, 49-52, 81-84, 113-116;

VI октант: характеристики 21-24, 53-56, 85-88, 117-120;

VII октант: характеристики 25-28, 57-60, 89-92, 121-124;

VIII октант: характеристики 29-32, 61-64, 93-96, 125-128.

Каждый зачеркнутый номер соответствует одному баллу. По каждому октанту подсчитывается количество баллов. Максимальная оценка по октанту – 16 баллов, но она разделена на 4 степени выраженности отношений:

адаптивное поведение:

0-4 балла – низкая

5-8 баллов – умеренная

экстремальное поведение до патологии:

9-12 баллов – высокая

13-16 баллов – экстремальная

Полученные данные (баллы) переносятся на дискограмму (рис. 5).

Дискограмма – условная схема, разработанная Т. Лири для представления результатов методики, имеющая вид круга, разделенного на секторы (8 секторов, где каждый из секторов соответствует определенному типу взаимоотношений), на осях которого обозначены: дружелюбие– враждебность (агрессивность) по горизонтали, доминирование– подчинение по вертикали.

Количественные показатели по каждому из октантов – от 0 до 16 – откладываются на соответствующей номеру октанта координате, каждая из которых размечена дугами, расстояние между ними кратно четырем: 0, 4, 8, 12, 16. На уровне, соответствующем полученным баллам по каждому октанту, проводится дуга. Определенная дугой внутренняя часть октанта заштриховывается. После того как отмечены все полученные при обследовании результаты и заштрихована внутренняя, центральная часть круга дискограммы до уровня, очерченного дугами, получается некое подобие «веера». Максимально заштрихованные октанты (то есть те, по которым баллы оказались высокими) соответствуют преобладающему стилю поведения данного индивида в межличностных отношениях.

Дискограмма

Характеристики, не выходящие за пределы 8 баллов, свойственны гармоничным личностям. Показатели, превышающие 8 баллов, свидетельствуют об акцентуации свойств, выявляемых данным октантом. Баллы, достигшие уровня 14–16, говорят о трудностях социальной адаптации.

Низкие показатели по всем октантам (0-3 балла) могут быть результатом скрытности и неоткровенности испытуемого. Соответственно, полученные данные следует рассматривать как сомнительные в плане их достоверности (СобчикЛ. Н., 2003).

Характеристика типов отношения к окружающим

1. Авторитарный тип (властный–лидирующий).

13-16 –диктаторский, властный, деспотичный характер, тип сильной личности, который лидирует во всех типах групповой деятельности, всех наставляет, поучает, всегда стремится полагаться на свое мнение, не умеет

принимать советы других. Окружающие отмечают эту властность, но признают ее.

9-12 – доминантный, энергичный, компетентный, авторитетный лидер, успешный в делах, любит давать советы, требует к себе уважения.

0-8 – уверенный в себе человек, но не обязательно лидер, упорный и настойчивый.

2. Эгоистический (независимый–доминирующий).

13-16 – стремится быть над всеми, но одновременно в стороне от всех, самовлюбленный, расчетливый, независимый, себялюбивый. Трудности перекладывает на окружающих, но сам относится к ним несколько отчужденно.

9-12 – самоуверенность.

0-8 – уверенность в себе.

3. Агрессивный тип (прямолинейный–агрессивный).

13-6 – жесткий, враждебный по отношению к окружающим, резкий; агрессивность может доходить до антисоциального поведения.

9-12 – требовательный, прямолинейный, откровенный, строгий и резкий в оценке других, непримиримый, склонный во всем обвинять окружающих, насмешливый, иронический.

0-8 – упрямый, упорный, настойчивый, энергичный.

4. Подозрительный (недоверчивый–скептический).

13-16 – отчужденный по отношению к враждебному миру, подозрительный, обидчивый, склонный к сомнению во всем, злопамятный, постоянно жалуется на всех (шизоидный тип характера).

9-12 – критичный, испытывает трудности в интерперсональных контактах из-за подозрительности и боязни плохого отношения, замкнутый, скептический, разочарованный в людях, скрытный, свой негативизм проявляет в вербальной агрессии.

0-8 – критичный по отношению ко всем социальным явлениям и окружающим людям.

5. Подчиняемый тип (покорный–застенчивый).

13-16 – покорный, склонный к самоуничтожению, слабовольный, уступающий всем и во всем, всегда ставит себя на последнее место, осуждая себя; приписывает себе вину, пассивен, стремится найти опору в ком-либо более

сильном.

9-12 – застенчивый, кроткий, легко смущается, склонен подчиняться более сильному без учета ситуации.

0-8 – скромный, робкий, уступчивый, эмоционально сдержанный, способный подчиняться, не имеет собственного мнения, послушно и честно выполняет свои обязанности.

6. Зависимый (зависимый–послушный).

При умеренных показателях – потребность в помощи и доверии со стороны окружающих, в их признании. При высоких показателях – сверконформность, полная зависимость от мнения окружающих.

7. Дружелюбный (сотрудничающий–конвенциональный).

Выявляет стиль межличностных отношений, свойственный лицам, стремящимся к тесному сотрудничеству с референтной группой, к дружелюбным отношениям с окружающими. Избыточность степени выраженности данного стиля проявляется компромиссным поведением, несдержанностью в изливаниях своего дружелюбия по отношению к окружающим, стремлением подчеркнуть свою причастность к интересам большинства.

8. Альтруистический (ответственный–великодушный).

Этот вариант межличностного поведения проявляется выраженной готовностью помогать окружающим, развитым чувством ответственности (до 8 баллов). Высокие баллы свидетельствуют о мягкосердечности, сверхобязательности, гиперсоциальности установок, подчеркнутым альтруизме. В экстремальной форме характерна гиперответственность, стремление принести в жертву себя и свои интересы, навязчивость в своей помощи.

Первые четыре типа межличностных отношений – 1, 2, 3 и 4 – характеризуются преобладанием неконформных тенденций, из них 3,4 отражают склонность к дизъюнктивным (конфликтным) проявлениям, а 1 и 2 – стремление к независимости мнения, упорство в отстаивании собственной точки зрения, тенденцию к лидерству и доминированию. Другие четыре октанта – 5, 6, 7 и 8 – дают противоположную картину: подчиняемость, неуверенность в себе и конформность (5 и 6), склонность к компромиссам, конгруэнтность и ответственность в контактах с окружающими (7 и 8).

Интерпретация данных ДМЛ в основном должна ориентироваться не преобладание одних показателей над другими, и в меньшей степени – не абсолютные величины.

Формула для вычисления индекса доминантности (вектор V): $U=1-5+0,7[(2-8)-(6+4)]$

Формула для вычисления индекса доброжелательности (вектор O):

$$O = 7-3+0,7[(8+7)-(4+3)]$$

Результат, отклоняющийся от 1,0 как в положительную, так и в отрицательную сторону, выявляет преобладающие тенденции.

На основании результатов выполнения данной методики можно получить наглядное представление о конфликтных зонах и выстроить терапевтические гипотезы о причинах затруднений в паре, соотнеся представления супругов о себе и о партнере; о реальном и идеальном партнере, представив их в одной таблице.

Согласованность стилей межличностных отношений супругов

Ок- тант	Стиль межлич- ностных отно- шений	Представление о себе		Представление о супруге	
		Я-реальное	Я- идеальное	Я-реальное	Я-идеальное
I	Властный- лидирующий				
II	Независимый- доминирующий				
III	Прямолиней- ный-агрес- сивный				
IV	Недоверчивый- скептический				
V	Покорный- застенчивый				
VI	Зависимый- послушный				
VII	Сотрудничаю- щий-кон- венциальный				
VIII	Ответственный- великодушный				

Использование метода ДМО в сфере семейного консультирования достаточно эффективно: помимо констатации межличностного конфликта, метод позволяет глубже понять причины психологической несовместимости, которые могут таиться как в разных характерах и поведенческих паттернах членов семьи, так и в наличии у кого-то из них внутриличностной неконгруэнтности (внутреннего конфликта). Кроме того, пагубную роль в таких ситуациях могут играть нереальные представления об идеале мужа, жены, детей или родителей.

Задание № 2. Опросник «Шкала любви и симпатии»

Автором методики является Зик Рубин, модификация выполнена Л. Я. Гозманом и Ю. Е. Алешиной (1985).

Цель методики – выяснить, что преобладает во взаимоотношениях: любовь или симпатия.

Изначально шкалы любви и симпатии З. Рубина представляли собой 2 набора высказываний, в каждый из которых входило 13 пунктов, затем по мере работы над созданием методики количество утверждений было уменьшено до 9. При составлении шкал опросника З. Рубин исходил из

определенных теоретических представлений о внутренней структуре измеряемых феноменов. В частности, важными для измерения представлялись три компонента любви: привязанность, забота и степень интимности отношений.

Шкала симпатии регистрирует: степень уважения, степень восхищения и степень воспринимаемого сходства объекта оценки с респондентом.

Описание методики

В окончательный вариант методики, адаптированной Л. Я. Гозманом и Ю. Е. Алешинной, включены 14 пунктов. Время выполнения методики – 5–7 минут.

«Инструкция: «Вашему вниманию представляются следующие утверждения, которые касаются Вас и Вашего(ей) супруга(и). К каждому утверждению необходимо подобрать тот вариант ответа, который, по Вашему мнению, наиболее соответствует сложившимся отношениям с ним (ней). Варианты ответа следующие: «Да, это так»; «Вероятно, это так»; «Вряд ли это так»; «Это совсем не так». Постарайтесь отвечать как можно откровенней. Не задерживайтесь долго над обдумыванием какого-либо утверждения. И помните: нет правильных и неправильных ответов».

Текст методики

1. Я чувствую, что могу доверить ему (ей) абсолютно все.
2. Когда мы вместе, у нас всегда схожее настроение.
3. Я могу сказать, что он (она) принадлежит только мне.
4. Он (она) очень умный человек.
5. Для нее (него) я готов(а) абсолютно на все.
6. В большинстве случаев он (она) нравится людям почти сразу же после знакомства.
7. Когда мне плохо, то хочется поделиться только с ним (ней).
8. Я думаю, что мы с ним (ней) внутренне похожи друг на друга.
9. Я чувствую себя в ответе за то, чтобы ему (ей) было хорошо.
10. Мне хотелось бы быть похожим на него (нее).
11. Мне приятно чувствовать, что он (она) доверяет мне больше других.
12. Он (она) один (одна) из самых обаятельных мужчин (женщин), которых я знаю.
13. Мне было бы очень тяжело, если бы пришлось жить без него (нее).
14. Я уверен(а), что он (она) хорошо ко мне относится.

Обработка результатов

К шкале любви относятся следующие утверждения: 1, 3, 5, 7, 9, 11, 13. Шкала симпатии представлена утверждениями за четными номерами 2, 4, 6, 8, 10, 12, 14.

Ответы оцениваются следующим образом:

ответ «Да» – 4 балла;

ответ «Вероятно, это так» – 3 балла;

ответ «Вряд ли это так» – 2 балла;

ответ «Это совсем не так» – 1 балл.

Баллы, присвоенные ответам на каждое из утверждений, суммируются отдельно по шкале любви и по шкале симпатии. Итоговые оценки могут варьировать от 7 до 28 баллов. Возможен подсчет суммарного балла по обоим шкалам, характеризующим общий уровень эмоциональных отношений в диаде (от 14 до 56 баллов).

Практическая работа № 3

Задание № 1. Опросник ПЭА (понимание, эмоциональное притяжение, авторитетность)

Автором методики является А. Н. Волкова.

Опросник предназначен для оценки степени понимания, эмоциональной привлекательности и уважения партнеров в браке.

Описание методики

Опросник состоит из 45 утверждений, которые касаются взаимоотношений между партнерами в браке. В текст опросника заложены три шкалы, отображенные в названии методики: понимание, эмоциональное притяжение и авторитетность (уважение). Каждая шкала включает по 15 вопросов-утверждений.

Супругам предлагается самостоятельно ознакомиться с набором утверждений и выразить свое согласие или несогласие с каждым из них.

Инструкция: «Здесь даны высказывания о Вашем понимании своего супруга (своей супруги). На эти вопросы можно ответить: «Да» (согласен, это так), «Нет» (не согласен, это не так) или выбрать ответ «Не знаю» (затрудняюсь сказать). Выбрав ответ, поставьте «галочку» в соответствующую графу бланка».

Текст опросника

1. Я легко читаю ее (его) мысли.
2. Я с трудом угадываю ее (его) настроение.
3. Я понимаю ее (его) без слов.
4. Мне трудно предсказать, как она (он) будет вести себя в той или иной ситуации.
5. Я хорошо знаю ее (его) вкусы и привычки.
6. Мне трудно предсказать ее (его) мнение по тому или иному вопросу.
7. Я знаю, чего она (он) хочет, к чему стремится.
8. Мне кажется, я плохо ее (его) понимаю.
9. Она (он) часто удивляет меня поступками, которых я от нее (него) не ожидал (а).

10. Я хорошо знаю ее (его) достоинства и недостатки.
11. Ее (его) внутренние переживания остаются для меня загадкой.
12. Я знаю, на что она (он) способна (способен), а на что – нет.
13. Я знаю, что для нее (него) важно в жизни.
14. Часто выясняется, что я неверно ее (его) понял.
15. Мне трудно сказать, что ее (его) может огорчить или обрадовать;
16. На меня благотворно действует просто ее (его) присутствие.
17. Мне нравится слушать ее (его) голос, смотреть на ее (его) лицо.
18. Меня раздражают ее (его) манеры.
19. У нее (него) неприятное лицо.
20. Мне нравится наблюдать, как она (он) ходит, работает, сидит.
21. Мне неприятны ее (его) поцелуи, прикосновения, ласка.
22. Мне нравится ее (его) смех, улыбка.
23. Я тяжело переношу разлуку с ней (ним).
24. Что-то в ее (его) внешности мне явно не нравится.
25. Я часто критикую ее (его) действия и высказывания.
26. Часто она (он) высказывает дельные и умные мысли.
27. Ее (его) взгляды на многие вещи неприемлемы для меня.
28. Я дорожу ее (его) мнением обо мне.
29. Я горжусь тем, что она (он) мой друг.
30. Я редко соглашаюсь с ее (его) мнениями и оценками.
31. Рядом с ней (ним) я чувствую себя легко и раскованно.
32. В ее (его) присутствии у меня поднимается настроение.
33. Рядом с ней (с ним) я легко утомляюсь, раздражаюсь, выхожу из себя.
34. Я готов(а) отложить важные дела, лишь бы побыть с ней (с ним) рядом.
35. Часто у меня появляется желание отдохнуть от нее (него).
36. Я чувствую себя лучше, когда она (он) отсутствует.
37. Я нахожу в ней (нем) много личных достоинств, за которые я ее (его) уважаю как человека.
38. Среди моих знакомых и близких она (он) – самый авторитетный для меня человек.
39. Когда мне трудно что-нибудь решить, я чаще всего советуюсь с ней (с ним).
40. Она (он) легко может меня переубедить.
41. Я считаю, что у нее (него) хорошо работает голова.
42. Я интересуюсь теми книгами и фильмами, которые произвели на нее (него) впечатление.
43. Она (он) интересный человек, я с ней (с ним) не скучаю.
44. Иногда мне кажется, что она (он) недалекий человек.
45. В ней (в нем) есть такие качества, которые я хотел(а) бы видеть у себя.

Бланк опросника ПЭА

№	Да	Не знаю	Нет	№	Да	Не знаю	Нет	№	Да	Не знаю	Нет
1				16				31			
2				17				32			
3				18				33			
4				19				34			
5				20				35			
6				21				36			
7				22				37			
8				23				38			
9				24				39			
10				25				40			
11				26				41			
12				27				42			
13				28				43			
14				29				44			
15				30				45			
Σ?				Σ?				Σ?			

Обработка и интерпретация результатов

Подсчет баллов производится отдельно по каждой шкале в соответствии с ключом:

2 балла присваивается:

а за ответ «Да» («+») в вопросах: 1, 3, 5, 7, 10, 12, 13, 16, 17, 20, 22, 23, 25,

26, 28, 31, 32, 33, 34, 35, 36, 37, 39, 41, 42, 45; П за ответ «Нет» («-») в вопросах: 2, 4, 6, 8, 9, И, 14, 15, 18, 19, 21, 24, 27,

29, 30, 38, 40, 43, 44.

1 балл присваивается за ответ «Не знаю» (затрудняюсь сказать); 0 баллов – за ответ, не совпадающий с ключом.

Сумма баллов в пределах одной шкалы является числовой мерой измеряемого параметра. Таким образом, методика позволяет измерить меру понимания, эмоциональной привлекательности и уважения. Максимальное значение по каждой из этих шкал составляет 30 баллов.

1. Понимание (1-15 утверждений): оценка по данной шкале свидетельствует о наличии у субъекта картины личности партнера, субъективного ощущения знания его индивидуальных особенностей. Субъект, отмечаящий у себя высокое понимание супруга, не затрудняется в интерпретации его поведения, мыслей, чувств и намерений и легко может учитывать их при общении с ним. Низкие оценки по этой шкале отражают непонимание – отсутствие ясной картины личности партнера, затруднения в интерпретации, объяснении его мыслей, чувств, поступков.

2. Эмоциональное притяжение (16-30 утверждений) – оцениваются привлекательность партнера, желание общаться, иметь с ним дело, терапевтическое

воздействие контакта на субъекта. Невысокие оценки характеризуют сложности в общении у партнеров, чувство усталости друг от друга.

3. Авторитетность (уважение) (31-45 утверждений) – показатель того, насколько партнер принимается как личность, насколько субъект разделяет его мировоззрение, интересы, мнения и принимает их как эталон. Неуважение – презрение к партнеру как личности

Задание № 2 Опросник «Ролевые ожидания и притязания в браке» (РОП)

Автором методики является А. Н. Волкова.

Методика направлена на изучение представлений супругов о значимости в семейной жизни сексуальных отношений, личной общности мужа и жены, родительских обязанностей, профессиональных интересов каждого из супругов, хозяйственно-бытового обслуживания, моральной и эмоциональной поддержки, внешней привлекательности партнера. Эти показатели, отражая основные функции семьи, составляют шкалу семейных ценностей (ШСЦ). Кроме того, эта методика позволяет уточнить представления супругов о желаемом распределении ролей между мужем и женой при реализации семейных функций, объединенных шкалой ролевых ожи-

даний и притязаний (ШРОП). Результаты данной методики свидетельствуют об иерархии семейных ценностей супругов, что дает возможность сделать вывод о социально-психологической совместимости супругов в семье.

Описание методики

Методика содержит по 36 утверждений в каждом варианте (мужском и женском) и состоит из 7 шкал.

Супругам предлагается самостоятельно ознакомиться с набором утверждений, соответствующих их полу, и выразить свое отношение к каждому утверждению, используя следующие варианты ответов: «Полностью согласен», «В общем это верно», «Это не совсем так», «Это неверно».

Инструкция: «Перед Вами ряд утверждений, которые касаются брака, семьи, отношений между мужем и женой. Внимательно прочитайте утверждения текста и оцените степень своего согласия или несогласия с ними. Вам предлагается 4 варианта ответа, выражающие ту или иную степень согласия или несогласия с утверждением, а именно: «Полностью согласен», «В общем это верно», «Это не совсем так», «Это неверно». Подбирая вариант ответа к каждому из утверждений, постарайтесь как можно точнее передать Ваше личное мнение, а не то, что принято среди Ваших близких и друзей. Свои ответы регистрируйте в специальном бланке».

Текст опросника

(Женский вариант)

1. Настроение и самочувствие человека зависит от удовлетворения его сексуальных потребностей.
2. Счастье в браке зависит от сексуальной гармонии супругов.
3. Сексуальные отношения – главное в отношениях мужа и жены.
4. Главное в браке – чтобы у мужа и жены было много общих интересов.
5. Муж – это друг, который разделяет мои интересы, мнения, увлечения.
6. Муж – это прежде всего друг, с которым можно поговорить о своих делах.
7. Самая главная забота мужа – обеспечить материальный достаток и бытовой комфорт семьи.
8. Муж должен заниматься домашним хозяйством наравне с женой.
9. Муж должен уметь обслужить себя, а не ждать, что жена возьмет на себя все заботы о нем.
10. Муж должен заниматься детьми не меньше, чем жена.
11. Я хотела бы, чтобы мой муж любил детей.
12. О мужчине я сужу по тому, хороший или плохой он отец своим детям.
13. Мне нравятся энергичные, деловые мужчины.

14. Я очень ценю мужчин, серьезно увлеченных своим делом.
 15. Для меня очень важно, как оценивают на работе деловые и профессиональные качества моего мужа.
 16. Муж должен уметь создавать в семье теплую, доверительную атмосферу.
 17. Для меня главное – чтобы мой муж хорошо понимал меня и принимал такой, какая я есть.
 18. Муж – это прежде всего друг, который внимателен и заботлив к моим переживаниям, настроению, состоянию.
 19. Мне нравится, когда мой муж красиво и модно одет.
 20. Мне нравятся видные, рослые мужчины.
 21. Мужчина должен выглядеть так, чтобы на него было приятно смотреть.
 22. Самая главная забота женщины – чтобы все в семье были обихожены.
 23. Я всегда знаю, что нужно купить для моей семьи.
 24. Я собираю полезные советы хозяйке: как готовить вкусные блюда, консервировать овощи, фрукты.
 25. Главную роль в воспитании ребенка всегда играет мать.
 26. Я не боюсь трудностей, связанных с рождением и воспитанием ребенка.
 27. Я люблю детей и с удовольствием занимаюсь с ними.
 28. Я стремлюсь добиться своего места в жизни.
 29. Я хочу стать хорошим специалистом своего дела.
 30. Я горжусь, когда мне поручают трудную и ответственную работу.
 31. Близкие и друзья часто обращаются ко мне за советом, помощью и поддержкой.
 32. Окружающие часто доверяют мне свои беды.
 33. Я всегда искренне и с чувством сострадания утешаю и опекаю нуждающихся в этом людей.
 34. Мое настроение во многом зависит от того, как я выгляжу.
 35. Я люблю красивую одежду, ношу украшения, пользуюсь косметикой.
 36. Я придаю большое значение своему внешнему виду.
- Текст опросника
(Мужской вариант)
1. Настроение и самочувствие человека зависит от удовлетворения его сексуальных потребностей.
 2. Счастье в браке зависит от сексуальной гармонии супругов.
 3. Сексуальные отношения – главное в отношениях мужа и жены.
 4. Главное в браке – чтобы у мужа и жены было много общих интересов.

5. Жена – это друг, который разделяет мои интересы, мнения, увлечения.

6. Жена – это прежде всего друг, с которым можно поговорить о своих делах.

7. Самая главная забота жены – чтобы в семье были накормлены и ухожены.

8. Женщина многое теряет в моих глазах, если она плохая хозяйка.

9. Женщина может гордиться собой, если она хорошая хозяйка своего дома.

10. Я хотел бы, чтобы моя жена любила детей и была им хорошей матерью.

11. Женщина, которая тяготится материнством, неполноценная женщина.

12. Для меня главное в женщине, чтобы она была хорошей матерью моим детям.

13. Мне нравятся деловые и энергичные женщины.

14. Я очень ценю женщин, всерьез увлеченных своим делом.

15. Для меня очень важно, как оценивают на работе деловые и профессиональные качества моей жены.

16. Жена должна, прежде всего, создавать и поддерживать теплую, доверительную атмосферу.

17. Для меня главное – чтобы моя жена хорошо понимала меня и принимала таким, каков я есть.

18. Жена – это прежде всего друг, который внимателен и заботлив к моим переживаниям, настроению, состоянию.

19. Мне нравится, когда моя жена красиво и модно одета.

20. Я очень ценю женщин, умеющих красиво одеваться.

21. Женщина должна выглядеть так, чтобы на нее обращали внимание.

22. Я всегда знаю, что надо купить для нашего дома.

23. Я люблю заниматься домашними делами.

24. Я могу сделать ремонт и отделку квартиры, починить бытовую технику.

25. Дети любят играть со мной, охотно общаются, идут на руки.

26. Я очень люблю детей и умею с ними заниматься.

27. Я принимал бы активное участие в воспитании своего ребенка, даже если бы мы с женой решили расстаться.

28. Я стремлюсь добиться своего места в жизни.

29. Я хочу стать хорошим специалистом своего дела.

30. Я горжусь, когда мне поручают трудную и ответственную работу.

31. Близкие и друзья часто обращаются ко мне за советом, помощью и поддержкой.

32. Окружающие часто доверяют мне свои беды.

33. Я всегда искренне и с чувством сострадания утешаю и опекаю нуждающихся в этом людей.

34. Мое настроение во многом зависит от того, как я выгляжу.

35. Я стараюсь носить ту одежду, которая мне идет.

36. Я придирчиво отношусь к покрою костюма, фасону рубашки, цвету галстука.

Бланк для регистрации ответов

Дата _____

Ф.И.О. _____

Пол _____ Возраст _____

Образование _____

Стаж супружеской жизни _____

Количество и возраст детей _____

№	Полностью согласен	В общем это верно	Это не совсем так	Это неверно
1				
2				
3				
4				
5				
6				
7				
8				
9				
10				
11				
12				
13				
14				
15				
16				
17				
18				
19				
20				
21				
22				
23				
24				

25				
26				
27				
18				
29				
30				
31				
32				
33				
34				
35				
36				

Обработка и интерпретация результатов

После выполнения супругами задания ответы мужа и жены заносятся в таблицу «Консультационное исследование семейных ценностей».

Консультационное исследование семейных ценностей

Шкала семейных ценностей	№ утверждения	Балл	№ утверждения	Балл	Общий показатель (в баллах)
Интимно-сексуальная	1				
	2				
	3				
	?=				
Личностная идентификация супругом	4				
	5				
	6				
	?=				
Хозяйственно-бытовая	Ожидания		Притязания		
	7		22		

	8		23		
	9		24		
	?		9=		
Родительско-воспитательная	10		25		
	11		26		
	12		27		
	?		?		
Социальная активность	13		28		
	14		29		
	15		30		
	9=		?		
Эмоционально-психотерапевтическая	16		31		
	17		32		
	18		33		
	?		?		
Внешняя привлекательность	19		34		
	20		35		
	21		36		
	?		?		

Ответы на предлагаемые утверждения свидетельствуют о выраженности у супругов семи основных семейных ценностей. Соответственно, баллы по каждой шкале семейных ценностей суммируются отдельно. По первым двум шкалам эти результаты являются итоговыми и переносятся в

последний столбец таблицы. Итоговые баллы остальных пяти шкал вычисляются как полусумма баллов по подшкалам «ролевые ожидания» (установка мужа и жены на активное выполнение партнером семейных обязанностей) и «ролевые притязания» (личная готовность каждого из партнеров выполнять семейные роли). Ответы оцениваются следующим образом:

ответ «Полностью согласен» – 3 балла;

ответ «В общем это верно» – 2 балла;

ответ «Это не совсем так» – 1 балл;

ответ «Это неверно» – 0 баллов.

Таким образом, минимальный суммарный балл по шкале составляет 0 баллов, максимальный итоговый балл по шкале – 9 баллов. Шкала оценок взаимоотношений представлена тремя категориями:

низкие оценки по шкале – 0-3 балла;

средние оценки по шкале – 4-6 балла;

высокие оценки по шкале – 7-9 баллов.

Характеристика шкал семейных ценностей

1. Интимно-сексуальная шкала (утверждения № 1-3) – шкала значимости сексуальных отношений в супружестве. Высокие оценки по шкале означают, что супруг(а) считает сексуальную гармонию важным условием супружеского счастья, отношение к супруге(у) существенно зависит от оценки ее (его) как сексуального партнера. Низкие оценки по шкале интерпретируются как недооценка сексуальных отношений в браке.

2. Шкала личностной идентификации с супругом(ой) (утверждения № 4-6) – шкала, отражающая установку мужа (жены) на личностную идентификацию с брачным партнером: ожидание общности интересов, потребностей, ценностных ориентации, способов времяпрепровождения. Низкие оценки по шкале предполагают установку на личную автономию.

3. Хозяйственно-бытовая шкала измеряет установку супругов на реализацию хозяйственно-бытовой функции семьи. Эта шкала, как и все следующие, имеет две подшкалы: «ролевые ожидания» и «ролевые притязания». Подшкала «ролевые ожидания» (утверждения № 7-9) - оценки рассматриваются как степень ожидания от партнера активного решения бытовых вопросов. Чем выше оценки по шкале ролевых ожиданий, тем больше требований предъявляет муж (жена) к участию супруга в организации быта, тем большее значение имеют хозяйственно-бытовые умения и навыки партнера. Подшкала «ролевые притязания» (утверждения № 22-24) отражает установки на собственное активное участие в ведении домашнего хозяйства. Общая оценка по шкале рассматривается как оценка мужем (женой) значимости бытовой организации семьи.

4. Родительско-воспитательская шкала позволяет судить об отношении супругов к своим родительским обязанностям. Подшкала ролевых ожиданий (утверждения № 10-12) показывает выраженность установки су-

пруга(и) на активную родительскую позицию брачного партнера. Подшкала ролевых притязаний (утверждения № 25-27) свидетельствует об ориентации мужа (жены) на собственные обязанности в воспитании детей. Общая оценка шкалы рассматривается как показатель значимости для супруга(и) родительских функций. Чем выше оценка шкалы, тем большее значение придает муж (жена) роли отца (матери), тем более он (она) считает родительство основной ценностью, концентрирующей вокруг себя жизнь семьи.

5. Шкала социальной активности отражает установку на значимость внешней социальной активности (профессиональной, общественной) для стабильности брачно-семейных отношений. Подшкала «ролевые ожидания» (утверждения № 13-15) измеряет степень ориентации мужа (жены) на то, что брачный партнер должен иметь серьезные профессиональные интересы, играть активную общественную роль. Подшкала «ролевые притязания» (утверждения № 28–30) иллюстрирует выраженность собственных профессиональных потребностей супруга(и). Общая оценка шкалы показывает значимость внесемейных интересов для мужа (жены), являющихся основными ценностями в процессе межличностного взаимодействия супругов.

6. Эмоционально-психотерапевтическая шкала выражает установку на значимость эмоционально-психотерапевтической функции брака. Подшкала «ролевые ожидания» (утверждения № 16–17) измеряет степень ориентации мужа (жены) на то, что брачный партнер возьмет на себя роль эмоционального лидера в семье в вопросах коррекции психологического климата в семье, оказания моральной и эмоциональной поддержки, создания «психотерапевтической атмосферы». Подшкала «ролевые притязания» (утверждения № 31-33) отражает стремление мужа (жены) быть семейным «психотерапевтом». Общая оценка шкалы рассматривается как показатель значимости для супруга(и) взаимной моральной и эмоциональной поддержки членов семьи, ориентации на брак как среду, способствующую психологической разрядке и стабилизации.

7. Шкала внешней привлекательности оценивает степень значимости внешнего облика для мужа (жены), его соответствие стандартам современной моды. Подшкала «ролевые ожидания» (утверждения № 19–21) свидетельствует о выраженности желания супруга(и) иметь внешне привлекательного партнера. Подшкала «ролевые притязания» (утверждения № 34-36) иллюстрирует установку на собственную привлекательность, стремление модно и красиво одеваться. Общая оценка – показатель ориентации супруга(и) на современные образцы внешнего облика.

Анализ результатов предполагает три этапа:

1. Анализ индивидуальных показателей шкалы семейных ценностей, ролевых ожиданий и притязаний мужа (жены). Проводится на основании подсчета баллов в таблице «Консультационное исследование семейных

ценностей». Полученные в результате подсчета данные характеризуют: представление мужа (жены) об иерархии семейных ценностей: чем больше величина балла по шкале семейных ценностей, тем значимее для супруга(и) данная среда жизнедеятельности семьи;

ориентацию жены (мужа) на активное ролевое поведение брачного партнера (ролевые ожидания) и на собственную активную роль в семье по реализации семейных функций (ролевые притязания).

2. Сравнительный анализ представлений о семейных ценностях и ролевых установок мужа и жены. Степень согласованности семейных ценностей супругов оценивается на основе данных, представленных в таблицы.

Согласованность семейных ценностей супругов

Семейные ценности	Интимно-сексуальная	Личностная идентификация	Хозяйственно-бытовая	Родительско-воспитательская	Социальная активность	Эмоционально-психотерапевтическая	Внешняя привлекательность
ШСЦм							
ШСЦж							
ССЦ							

Примечание. ШСЦм и ШСЦж – показатели по шкалам семейных ценностей мужа и жены соответственно, ССЦ – согласованность семейных ценностей супругов.

Согласованность семейных ценностей характеризуется разностью баллов показателей шкалы семейных ценностей мужа и шкалы семейных ценностей жены. Чем меньше разность, тем больше согласованность представлений супругов о наиболее значимых сферах жизнедеятельности семьи. Разность до 3 баллов позволяет предположить отсутствие у супругов проблемных взаимоотношений, в то время как расхождение более 3 баллов свидетельствует о достаточно высокой степени конфликтности отношений в паре.

3. Определение степени ролевой адекватности супружеской пары в пяти сферах межличностного взаимодействия в семье (3– 7 ШСЦ). Анализируя специфику представлений супружеской пары о значимости семейных ценностей, необходимо исходить из того, что установки мужа и жены относительно важнейших сфер жизнедеятельности семьи могут иметь идеальный характер, но не соответствовать реальному ролевому поведению супругов. Адекватность ролевого поведения мужа и жены зависит от соот-

ветствия ролевых ожиданий ролевым притязаниям супругов. Ролевая адекватность мужа оценивается на основе подсчета разности баллов оценок ролевых притязаний жены и ролевых ожиданий мужа; соответственно, ролевая адекватность жены будет равна разности баллов, характеризующих ролевые притязания мужа и ролевые ожидания жены (см. табл. 9). Чем меньше разность, тем больше ролевая адекватность супруга(и), и, следовательно, ориентации жены (мужа) наличное выполнение определенной функции соответствуют установкам мужа (жены) на активную роль брачного партнера в семье.

Анализируя степень согласованности семейных ценностей мужа и жены, необходимо акцентировать внимание на тех семейных ценностях, которые характеризуются наименьшим совпадением, так как их рассогласование является одной из причин ролевого несоответствия в супружеской паре и, следовательно, конфликтогенным фактором, дестабилизирующим межличностные отношения в семье.

Ролевая адекватность супружеской пары

Семейные ценности	Ролевые установки		Рам	Ролевые установки		Раж
	Пж	Ом		Пж – Ом	Пм – Ож	
Хозяйственно-бытовая						
Родительско-воспитательская						
Социальная активность						
Эмоционально-психотерапевтическая						
Внешняя привлек-						

кательность						
			?РАм=			?РАж=

Заключение

1. Для молодых супругов характерна определенная согласованность представлений о важнейших семейных ценностях.

2. Муж и жена демонстрируют типичное для молодых супругов расхождение притязаний и ожиданий: жена ориентируется на реализацию собственных профессиональных интересов, ожидая от мужа активного выполнения «женских» функций в семье, в то время как муж сохраняет традиционные представления о роли женщины в семейном взаимодействии.

3. Для данной супружеской пары характерно несоответствие идеальных представлений супругов о семейных ценностях ролевым установкам мужа и жены на их реализацию. Так, молодожены, выделяя значимость для совместной жизни общности интересов, потребностей, взглядов и представлений (личностная идентификация), ориентируются на индивидуальный стиль межличностного взаимодействия в семье, что является серьезным конфликтогенным фактором.

Практическая работа № 4

Задание № 1 Системный семейный тест Геринга (FAST)

Данный тест разработан в рамках системной семейной терапии и основан на структурной теории семьи. Он представляет собой метод репрезентации респондентами (членами семьи) структуры их семейных отношений, ключевыми параметрами которой выступают сплоченность, иерархия, гибкость этих параметров, а также границы семьи.

Системный семейный тест Геринга используется для диагностики и построения терапевтических гипотез при работе с семьями и их отдельными членами, а также в исследовательских целях. С его помощью могут быть получены количественные и качественные данные об индивидуальном и групповом восприятии (оценке) членами семьи структур, регулирующих их семейные отношения в различных ситуациях.

Данная методика впервые на белорусской выборке была использована в диссертационном исследовании О. В. Агейко, посвященном изучению особенностей восприятия семейной структуры детьми из неполных семей.

Описание методики

Материал методики состоит из доски, разделенной на 81 квадрат (9x9), фигур, обозначающих лица мужского и женского пола, а также цилиндрических блоков высотой 1,5; 3 и 4,5 см. На фигурках условно нанесены точками глаза.

Расстояние между фигурками на доске отражает степень сплоченности семьи и отдельных ее подсистем. Высота фигурок, регулируемая с помощью цилиндрических блоков, показывает семейную иерархию. Направление взгляда фигур является дополнительным качественным параметром, отражающим нюансы взаимоотношений членов семьи.

Для дополнительного исследования взаимоотношений в семье в тесте имеются цветные фигурки трех цветов, с помощью которых испытуемый может подчеркнуть разницу в поведении и характере разных членов семьи.

Выполнение теста доступно всем членам семьи старше 6 лет. Проведение теста с одним испытуемым занимает в среднем 20-30 минут.

Основные этапы проведения ССТ:

1. Сбор анамнестических данных.
2. Инструкция по выполнению теста.
3. Наблюдение за поведением испытуемого(ых) при выполнении теста.
4. Запись семейных репрезентаций.
5. Интервью после каждой репрезентации.

Данные, полученные в ходе выполнения теста, записываются экспериментатором в специальные бланки, куда вносятся и необходимые комментарии. Тест включает в себя три репрезентации: П репрезентация типичной семейной ситуации; И репрезентация идеальной семейной ситуации; О репрезентация конфликтной семейной ситуации. Во время тестирования респондент находится один на один с экспериментатором.

Индивидуальный тест

Типичная репрезентация

Инструкция: «Представьте типичные отношения в Вашей семье. Вначале расставьте фигуры на доске таким образом, чтобы показать, насколько близки члены Вашей семьи между собой. Затем с помощью цилиндрических блоков отрегулируйте высоту фигур и покажите, какова власть или влияние, которыми обычно обладает каждый член семьи».

Изображенная респондентом конфигурация записывается экспериментатором в тестовый бланк под названием «Типичная репрезентация».

Бланк «Типичная репрезентация»

Ф.И.О.

Фигура	Отец	Мать	Реб. 1	Реб. 2	Реб. 3	Родст в.	Др. фиг.
Возраст							
Пол							
Располо-							

жение							
Высота							
Цвет							

Интервью, проводимое после репрезентации типичной семейной ситуации

1. Показывает ли это изображение типичную ситуацию? Если да, то какую?

2. Как долго взаимоотношения существуют таким образом (является ли такое положение вещей стабильным)?

3. Как изменились сейчас взаимоотношения по сравнению с тем, какими они были раньше (отличия)?

4. Какова причина того, что отношения стали такими, какими Вы их здесь показываете?

5. Каков контакт глаз между фигурами или что означает направление их взгляда?

6. Почему Вы заменили фигуру (фигуры) на цветную (цветные)?

7. Какие персональные характеристики представлены цветами, которые Вы выбрали?

8. До какой степени эти характеристики влияют на семейные взаимоотношения?

Комментарии:

Идеальная репрезентация

Инструкция: «Семейные отношения не всегда идеальны. Покажите, какими Вы хотели бы видеть отношения в Вашей семье или каким образом Вы бы изменили типичные отношения в Вашей семье, с тем чтобы они соответствовали бы идеальным. Вначале расставьте фигуры на доске, а затем отрегулируйте их высоту».

Изображенная респондентом конфигурация записывается экспериментатором в тестовый бланк под названием «Идеальная репрезентация». Бланк «Идеальная репрезентация»

Ф.И.О.

Фигура	Отец	Мать	Реб. 1	Реб. 2	Реб. 3	Родст в.	Др. фиг.
Возраст							
Пол							

Расположение							
Высота							
Цвет							

Интервью, проводимое после репрезентации идеальной семейной ситуации

1. Показывает ли эта репрезентация ситуацию, которая имела когда-то место? Если да, то какова была эта ситуация?

2. Как часто такая ситуация случается (частота), как долго она длится?

3. Когда подобная ситуация произошла впервые и когда она имела место в последний раз?

4. Что должно произойти, чтобы типичные отношения стали соответствовать такими, как Вы их видите в идеале?

5. Насколько важным это было бы для Вас и других членов семьи?

6. Каков контакт глаз между фигурами и что означает направление их взгляда»;

7. Почему Вы заменили фигуру (фигуры) на цветную (цветные)?

8. Какие характеристики передает цвет, который Вы выбрали?

9. Каким образом эти характеристики влияют на отношения в семье?

Комментарии:

Конфликтная репрезентация

Инструкция: «В каждой семье есть какие-то конфликты. Подумайте о том, какой конфликт в Вашей семье является наиболее важным (серьезным). Покажите, каковы отношения в Вашей семье во время конфликта. Вначале расставьте фигуры на доске, а затем определите их высоту».

Изображенная респондентом конфигурация записывается экспериментатором в тестовый бланк под названием «Конфликтная репрезентация».

Бланк «Конфликтная репрезентация»

Ф.И.О.

Фигура	Отец	Мать	Реб. 1	Реб. 2	Реб. 3	Родст в.	Др. Фиг.
Возраст							
Пол							
Расположение							

Высота							
Цвет							

Интервью, проводимое после репрезентации конфликтной семейной ситуации

1. Кто вовлечен в этот конфликт (тип конфликта)?
2. По какому поводу этот конфликт (ситуация)?
3. Как часто этот конфликт происходит (частота) и как долго он длится?
4. Когда подобная ситуация произошла впервые и когда это случилось в последний раз?
5. Насколько важен этот конфликт для Вас и других членов Вашей семьи?
6. Какие роли играют различные члены семьи в разрешении этого конфликта?
7. Каков контакт глаз между фигурами или что означает направление их взгляда?
8. Почему вы заменили фигуру (фигуры) на цветную (цветные)?
9. Какие персональные характеристики представляют цвета (цвет), которые Вы выбрали?
10. До какой степени эти характеристики влияют на семейные взаимоотношения?

Комментарии;

Групповой тест

При групповом варианте выполнения ССТ всю семью или отдельных ее членов просят сделать расстановку фигур вместе. Инструкции для репрезентаций остаются такими же, как и в индивидуальном варианте, однако акцент делается на том, что члены семьи должны работать все вместе. Отличающиеся мнения об отношениях в семье следует обсудить. Если это представляется возможным, необходимо достичь согласия в определении общей позиции по репрезентации.

Во время работы респондентов над совместной репрезентацией необходимо вести наблюдение за взаимоотношениями членов семьи между собой. Критерии для наблюдения выбираются в соответствии со специальными целями исследования.

Процедура интервью, проводимая после интерактивной репрезентации, выполняется таким же образом, как и для индивидуального теста.

Обработка и интерпретация результатов

После проведения ССТ дается его качественная и количественная оценка.

Сплоченность и иерархия в семейной структуре имеют три уровня: высокий, средний, низкий. Для оценки сплоченности семьи используется форма в виде решетки 9x9 клеток (см. бланки «Семейные репрезентации»). Определение уровня данного параметра семейной структуры основано на выявлении расстояния между фигурами, обозначающими членов семьи. Для того чтобы рассмотреть, существует ли в семье межпоколенная коалиция (кроссгенерационная коалиция, или единство членов семьи разных поколений), следует сравнить сплоченность в родительской диаде со сплоченностью подсистемы «родитель–ребенок». Межпоколенная коалиция диагностируется, если отношения между родителями характеризуются более низкой сплоченностью, чем одна из диад «родитель–ребенок».

Определение уровня иерархии в семейной структуре основано на оценке разницы в высоте фигур, обозначающих членов семьи. Оценка иерархии включает не только позицию и власть каждого члена семьи по отдельности и разницу между ними, но также и классификацию качества границ между поколениями.

Совокупность всех измерений сплоченности и иерархии дает возможность получить описание типов семейных структур. На основе измерений сплоченности и иерархии выделяют три типа семейных структур:

О сбалансированный – уровень сплоченности и иерархии средний;

П среднесбалансированный – средний уровень сплоченности сочетается с высоким или низким уровнем иерархии, либо средний уровень иерархии сочетается с высоким или низким уровнем сплоченности;

О несбалансированный – оба измерения отмечаются крайним количеством баллов (высокая или низкая сплоченность и иерархия).

Классификация структур отношения может быть выполнена как на семейном уровне, так и на уровне различных подсистем. Данная типология позволяет получить простые описания семейных структур и разницу в их восприятии отдельными членами семьи, а также разницу между индивидуальными и групповыми репрезентациями.

Структуры семейных отношений определяются и формируются под влиянием индивидуальных ценностей членов семьи и особенностей культуры того общества, в котором данная семья проживает. Таким образом, любая интерпретация должна принимать во внимание особенности более широкого контекста существования семьи.

Важную помощь при интерпретации семейных конструктов оказывают спонтанные замечания респондентов и обмен информацией между респондентами и экспериментатором. Привлекая внимание к некоторым характеристикам репрезентации или обсуждая различия между репрезентациями, можно получить важные данные для выдвижения системных гипотез. Кроме того, полезно наблюдение за невербальным поведением респондентов. Во время проведения тестирования важно обращать внимание

на порядок, в котором расставляются фигуры, и на любые изменения (замены), сделанные после расстановки. Это может дать информацию о том, кто из членов семьи является центральной фигурой для респондента или насколько четко определены позиции в семье.

При анализе семейных структур важно рассматривать качественные аспекты, особенно по измерениям иерархии. Например, различия во власти имеют иной смысл в отношениях «родитель-ребенок», чем в супружеских отношениях. В то время как различия во властных полномочиях между родителем и детьми дают информацию о стиле воспитания, они также могут отражать неравное распределение привилегий на уровне детей. Целесообразно выявить определенную манеру оказания влияния (например, через симптоматическое поведение). Это может также оказаться полезным при интерпретации изменений в иерархии.

Задание 2. Решите, пожалуйста, данные задачи, отвечая на поставленные ниже вопросы:

1. К какому виду семьей можно отнести данную семью по количеству детей, по составу, по типу лидерства, по условиям семейной жизни, по качеству отношений и атмосфере в семье?

2. Какие проблемы существуют в данной семье и как их можно исправить?

I. В семье проживают трое: муж, жена и сын, которому исполнилось 5 лет. Взрослые работают, сын посещает детский сад. Муж много работает, ездит по командировкам. Жена работает, но успевает ухаживать за ребенком самостоятельно, не прибегая к помощи своих родителей. Ребенок маму плохо слушает, часто не выполняет ее указаний, маме проще сделать самой, чем заставить ребенка. Когда появляется папа, то мальчик становится послушным.

II. В семье проживают бабушка, дедушка, папа и мама, а также трое детей 10, 13 и 15 летнего возраста. Дедушка и бабушка не работают, занимаются внуками: водят в школу, на дополнительные занятия, секции, учат с ними уроки. Мама и папа работают, последнее время находятся в состоянии развода. Дома бывают частые скандалы со стороны жены по поводу нехватки денег, но при этом она не хочет, чтобы муж куда-то уезжал, боится за его верность.

III. В семье проживают муж с женой и двумя детьми подросткового возраста. Мама с папой много работают, у них своя фирма, дома появляются крайне редко, дети в большей степени принадлежат сами себе, учатся плохо. Отношения с родителями строятся на материальных вопросах: выполнил дело – получишь что-то.

Практическая работа № 5

Задание 1. «Семейное пространство»

«Семейное пространство» представляет собой технику, обеспечивающую семейного консультанта важной информацией об организации семейной системы, с которой он работает, а также эффективным средством терапевтической интервенции.

Суть техники состоит в том, что клиентов просят нарисовать план-схему их дома, включая все имеющиеся в нем комнаты и помещения. Данная техника может быть полезна и для обучающихся семейному консультированию, когда участники тренинга делятся друг с другом информацией, отражающей психологическую ситуацию в собственных семьях, и это может повысить уровень их профессиональной компетентности. Первоначально техника использовалась именно в этом контексте и лишь потом была применена семейными консультантами в работе с клиентами

«Территориальность» является важной частью личностной и семейной идентичности. Она эмоционально и операционально идентифицируется с принадлежностью к семье и с исключением из нее, с комфортом и напряженностью, удовольствием и болью, близостью и отдаленностью, границами и их запутанностью, силой и слабостью. Изучение использования семейного пространства выявляет очень важные аспекты внутрисемейной динамики. При этом полезно задавать себе следующие вопросы: используется ли семейное пространство в продуктивных целях, для игры, для прозябания или же для ссор между членами семьи?

Процедура

Родителям дается большой лист бумаги, фломастеры или карандаши. Их просят нарисовать план дома, где они жили до женитьбы. Дети же в это время смотрят и слушают. Если родители несколько раз меняли место жительства, переезжая из одного дома в другой, их просят нарисовать план того дома, который наиболее запомнился. В то время когда родители заняты рисованием, психолог постепенно вводит их в терапевтическую ситуацию, задавая следующие вопросы:

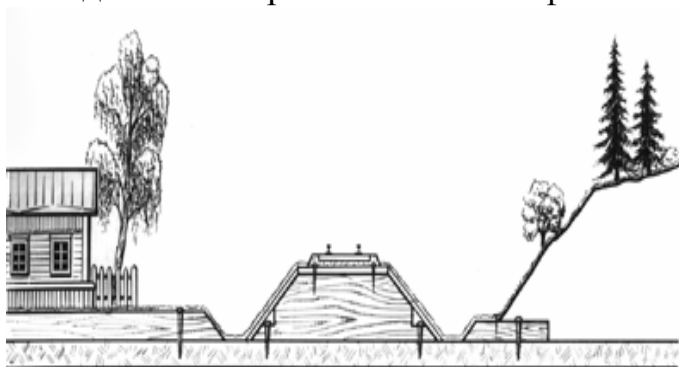
- рисуя, отмечайте, с каким настроением ассоциируется у вас та или иная комната;
- попытайтесь вспомнить доминирующие запахи, звуки, цвета и людей в доме;
- была ли в вашем доме комната, специально предназначенная для встреч всех членов семьи;
- когда члены вашей расширенной семьи заходили к вам,
- в какой комнате происходили встречи; » были ли в доме комнаты, в которые вам было запрещено заходить;
- было ли у вас какое-то особенное место в доме;

- попытайтесь как можно яснее представить себе, как в вашем родительском доме решались вопросы близости, дистанции и уединенности;
- как был расположен ваш родительский дом по отношению к другим домам в этом квартале; выделялся он чем-нибудь или нет;
- вспомните какое-то типичное событие, происходившее в вашем родительском доме;
- вспомните типичные слова, фразы, которые произносились членами вашей семьи.

Существует несколько вариантов использования данной техники в семейной терапии. Психолог может попросить отца и мать нарисовать план их родительских домов, а дети должны в это время наблюдать за ними. В качестве другого варианта можно дать детям инструкцию нарисовать план дома, в котором они в настоящий момент живут с родителями, а отец и мать при этом будут присутствовать в качестве наблюдателей. Третий вариант – все члены семьи рисуют план дома, в котором сейчас живут.

Вопросы консультанта направлены на выявление воспоминаний, связанных с существующими в данной семье правилами и их источниками в родительских семьях. Кроме того, воспоминания изучаются на предмет того, насколько они отражают внутрисемейные взаимоотношения. Собранная информация может оказаться полезной также для выявления различных альянсов и разрывов взаимоотношений внутри данной семьи

Задание 2. Упражнение «Рельеф местности»



Задание 3. Выполните рисунок «Идеальный брак»

Практическая работа № 6

Задание 1. Решите, пожалуйста, данные задачи, отвечая на поставленные ниже вопросы:

1. К какому виду семьей можно отнести данную семью по количеству детей, по составу, по типу лидерства, по условиям семейной жизни, по качеству отношений и атмосфере в семье?

2. Какие проблемы существуют в данной семье и как их можно исправить?

I. В семье проживает мама и дочь 14 лет. Девочка своего отца не знает, но у мамы есть часто меняющиеся ухажеры, которые ей делают дорогие подарки. Девочка очень общительная, старается участвовать во всей мероприятиях школы, в друзьях старается держать только мальчиков.

II. Семья состоит из четверых человек: мама, папа, двое детей разного пола по 3 и 6 лет. Взрослые работают, дети посещают детский сад. Родители часто конфликтуют на виду у детей. Скандалы связаны с вмешательством в семью бабушек и дедушек. Дети часто болеют из-за чего бабушки с ними по очереди остаются сидеть дома. После работы муж часто задерживается с друзьями, а жена может навестить подруг. Традиций и интересов, объединяющих семью, практически нет.

Задание 2. Упражнение «Позиционирование»

На середину комнаты ставится символ семьи – семейный очаг (свеча) и каждый определяет для себя расстояние до него.

Задание 3. Шкала семейной адаптации и сплоченности

Шкала позволяет быстро, эффективно и достоверно оценить процессы, происходящие в семейной системе, и наметить мишень психотерапевтического вмешательства.

Методика позволяет изучить:

- степень семейной сплоченности;
- степень семейной адаптации;
- причины возникновения неблагоприятной обстановки;
- нарушение процессов взаимодействия между членами семьи.

Методика стандартизирована на выборке 1100 беспроблемных семей (молодые супружеские пары, родители и подростки, родители на других стадиях жизненного цикла). В дальнейшем были проведены дополнительные исследования на семьях больных неврозами, шизофренией, алкоголизмом, наркоманией, токсикоманией.

Семейная сплоченность – это степень эмоциональной связи между членами семьи. При максимальной выраженности этой связи они эмоционально взаимосвязаны, при минимальной – автономны и дистанцированы друг от друга. Для диагностики семейной сплоченности используются показатели «эмоциональная связь», «семейные границы», «принятие решений», «время», «друзья», «интересы», «отдых».

Семейная адаптация – характеристика того, насколько гибко или, напротив, ригидно семейная система способна приспосабливаться, изменяться при взаимодействии на нее стрессов. Для ее диагностики использу-

ются следующие параметры: «лидерство», «контроль», «дисциплина», «правила» и «роли» в семье.

В рамках «круговой модели» различают по четыре уровня семейной сплоченности и адаптации в пределах от экстремально низкого до экстремально высокого. Уровни семейной сплоченности называются: разобщенный, разделенный, связанный и сцепленный. Уровни семейной адаптации обозначаются как: ригидный, структурированный, гибкий и хаотичный.

Выделяют умеренные (сбалансированные) и крайне (экстремальные) уровни семейной сплоченности и адаптации и считают, что именно первые характеризуют успешность функционирования семейной системы. Для семейной сплоченности этими уровнями является разделенный и связанный, для семейной адаптации – структурированный и гибкий. Экстремальные уровни обычно трактуются как проблемные, ведущие к нарушению функционирования семейной системы.

Посредством комбинирования четырех уровней сплоченности и адаптации можно определить 16 типов семейных систем. Четыре из них являются умеренными по обоим параметрам и называются сбалансированными; четыре – экстремальными, так как имеют крайние показатели по обоим уровням. Восемь типов относятся к средним: один из параметров здесь экстремален, а другой – сбалансирован.

Самооценочный опросник спроектирован таким образом, что позволяет установить, как родственники в данное время воспринимают свою семью и какой бы они хотели ее видеть. Расхождением между реальным восприятием и идеальным определяет степень удовлетворенности существующей семейной системы: и чем оно больше, тем недовольство выше. Идеал дает информацию о направлении и степени изменений в семейном функционировании, которое хотел бы осуществить каждый испытуемый.

При обработке подсчитываются количество баллов, полученных суммированием четных и нечетных утверждений. Количество баллов, полученное при сложении нечетных пунктов, определяет уровень семейной сплоченности, а четных – семейной адаптации. Тип семейной системы определяется двумя параметрами – суммарными оценками по шкалам сплоченности и семейной адаптации в соответствии с нормами оценок, стандартизированными на различных выборках.

Разница между идеальными и реальными оценками по двум шкалам определяет степень удовлетворенности испытуемого семейной жизнью. Однако, учитывая культурные различия, что если нормативные ожидания членов семей поддерживают экстремальное поведение по одному или двум указанным параметрам, то эти семьи будут надежно функционировать до тех пор, пока все их члены будут удовлетворены этими ожиданиями. Таким образом, семья может иметь свою собственную нормативную базу, что например, характерно для деликвентных систем.

В настоящее время не существует никаких эмпирических норм для определения степени расхождения идеального и реального образов семьи. Расхождение рассчитывается отдельно по каждому индивидууму (по сплоченности и адаптации). Общая оценка может быть получена в результате сложения этих двух параметров. Обратная зависимость полученных результатов является оценкой семейной удовлетворенности.

Результаты исследования полезны для проведения вмешательства в нуждающихся семьях, на разрешение конкретных проблем и сложностей, как элементов более общего состояния дезадаптации.

Интерпретация и обсуждение полученных результатов с членами семьи позволяют повысить их мотивацию к психотерапии, прохождению групп тренинга, индивидуальной работе. «Наглядная» демонстрация, подтверждающая нарушения в семейной системе, побуждает родственников разделить ответственность за эффективность лечебных и реабилитационных мероприятий между всеми членами семьи и психологом.

Шкала также может служить инструментом оценки эффективности проведенной работы. Изменения типа функционирования семьи (появление сбалансированных уровней), снижение степени неудовлетворенности этим функционированием отражают приобретение семьей способности более эффективного преодоления стресса и адекватной коммуникации.

Опросник

Инструкция: а) «Опишите вашу реальную семью (супруги и дети). Прочтите предложенные высказывания и оцените их с помощью следующей шкалы: 1- почти никогда, 2 – редко, 3- время от времени, 4 – часто, 5 – почти всегда.

б) Теперь оцените все высказывания с точки зрения идеальной семьи, такой, о которой вы мечтаете.

№	Утверждения	а) реально	б) в идеале
1	Члены нашей семьи обращаются друг к другу за помощью.		
2	При решении проблем учитываются предложения детей.		
3	Мы с одобрением относимся к друзьям других членов семьи.		
4	Дети самостоятельно выбирают форму поведения.		
5	Мы предпочитаем общаться только в узком семейном кругу.		
6	Каждый член нашей семьи может быть лидером.		

7	Члены нашей семьи более близки с посторонними, чем друг с другом.		
8	В нашей семье изменяется способ выполнения повседневных дел.		
9	В нашей семье мы любим проводить свободное время вместе.		
10	Наказания обсуждаются родителями и детьми вместе.		
11	Члены нашей семьи чувствуют себя очень близкими друг другу.		
12	В нашей семье большинство решений принимается родителями.		
13	На семейных мероприятиях присутствует большинство членов семей.		
14	Правила в нашей семье изменяются		
15	Нам трудно представить себя, что бы мы могли предпринять всей семьей.		
16	Домашние обязанности могут переходить от одного члена семьи к другому.		
17	Мы советуемся друг с другом при принятии решений.		
18	Трудно сказать, кто у нас в семье лидер.		
19	Единство очень важно для нашей семьи.		
20	Трудно сказать, какие обязанности в домашнем хозяйстве выполняет каждый член семьи.		

Практическая работа № 7

Задание 1. Семейный тест

Для жены

1. Вы готовите еду:

- а) учитывая вкус своего мужа – 6 очков;
- б) по своему вкусу – 2;
- в) согласно определенному недельному меню – 4.

2. Случается ли вам когда-нибудь думать, что:

- а) вот еще один день прошел бестолково, без приятных сюрпризов – 2 очка;
- б) если бы вы не были замужем, то ваша жизнь была бы лучше – 1;

в) ваша жизнь не из легких, но все же приятно быть вместе с ним – 5.

3. Вы собирались вечером куда-то сходить вдвоем, но в последний момент муж сказал, что устал и никуда не пойдет:

а) говорите, что и вы устали и предпочитаете остаться дома – 5 очков;

б) готовите праздничный ужин у себя дома – 6;

в) сердитесь и думаете, как ему отомстить – 2.

4. Вы засомневались, не нарушил ли ваш муж супружескую верность (или кто-то вам на это намекнул), и:

а) в первую очередь думаете: «Не виновата ли и я сама?» – 6 очков;

б) готовитесь отомстить – 1;

в) считаете, что не стоит обращать внимания – 3.

5. Когда вы были маленькой девочкой, больше всего вас радовала игра с:

а) с куклами – 2 очка;

б) с детьми – 5;

в) когда с куклами, когда с детьми – 4.

6. Когда вы были ребенком, то одевались в:

а) обычные платья для девочек – 5 очков;

б) предпочитали спортивный тип одежды – 4;

в) брюки и шорты – 1.

7. В детстве вы предпочитали:

а) игры для девочек, допустим, с куклами – 5 очков;

б) вы «играли» во взрослых: учительницу, врача, манекенщицу – 4;

в) мальчишеские игры, допустим, футбол – 1.

8. Как вы вели себя во время игр:

а) всегда были лидером – 2 очка;

б) уступали инициативу другим – 6;

в) становились лидером, но не сразу, а в ходе игры – 4.

9. Вы договорились с друзьями куда-то вместе пойти, но у вашего мужа нет настроения:

а) вы идете одна – 4 очка;

б) отменяете встречу – 6;

в) делаете то, что вам скажет муж, – 3.

10. Если ваш супруг не может поехать вместе с семьей в отпуск или просто на выходные, вы:

- а) едете сами или с детьми – 4;
- б) остаетесь с ним дома – 5;
- в) остаетесь дома, но постоянно его укоряете – 2.

11. Муж вернулся с работы не в настроении:

- а) вы пытаетесь разобраться в причине – 6 очков;
- б) сердитесь, что он и дома думает только о своей работе, – 2;
- в) догадываетесь, в чем дело, но не пристаёте с вопросами – 5.

12. Если ваши мнения расходятся:

- а) вы остаетесь при своем мнении – 5 очков;
- б) отстаиваете свою позицию, даже если она грозит вылиться в скандал, – 1;
- в) отступаете, но после этого вините себя в мягкотелости – 2.

Результат

До 25 очков. Нельзя сказать, что вы особенно счастливы в браке. Вы непоследовательны в своих взглядах. Делаете то, что вам вздумается, не считаясь с мнением мужа. В ваших отношениях вряд ли что-то изменится, если только ваши конфликты не прекратятся.

От 26 до 50 очков. Вы миролюбивы, готовы уступить ради своего спокойствия в споре, но не отказываетесь от собственного мнения. Вы умеете не только приспособливаться, но и дипломатично «атаковать», когда считаете, что это необходимо, или когда чувствуете, что ваш брак под угрозой.

Более 50 очков. Вы женственны, тактичны, но и очень решительны. Иногда, может быть, недовольны своим браком, но делаете все, чтобы его упрочить.

Для мужа

Если из предложенных ответов вы выберете «а», запишите себе 4 очка, если «б» – 2, за ответ «в» – 9.

1. Как вы распределяете свои домашние дела:

- а) в зависимости от служебных;
- б) согласно склонностям, тому, что каждый из вас предпочитает;
- в) они целиком лежат на вашей супруге.

2. Делитесь ли вы с женой служебными и личными проблемами:

- а) да;
- б) иногда;
- в) нет.

3. Есть ли что-то в вашем поведении, что постоянно тяготит вашу жену:

выпивки, грубое отношение, женщины...

- а) нет;
- б) да, но не постоянно;
- в) да.

4. Помогаете ли вы ей в решающие моменты:

- а) действиями и советами;
- б) только советами;
- в) не помогаете.

5. Интересуетесь ли вы ее здоровьем, целями, стремлениями, увлечениями:

- а) разумеется;
- б) на это у вас не хватает времени;
- в) предпочитаете посмотреть телевизор или поиграть в любимую игру.

6. Радуетесь ли ее успехам, изменениям в интерьере квартиры, кулинарным сюрпризам, ее изысканным туалетам, занятиям спортом:

- а) да, всегда ее поощряете;
- б) немного;
- в) нет.

7. Критически (по-дружески, конечно) ли вы относитесь к своей жене:

- а) да;
- б) вы не критичны;
- в) можно сказать, что вы суровы.

8. Прислушиваетесь ли вы к ее мнению:

- а) да, вы принимаете его во внимание, учитываете;
- б) иногда, когда она настаивает;
- в) нет.

9. Взыскательны ли вы к самому себе:

- а) очень;
- б) немного;
- в) нет.

10. Принимаете ли вы активное участие в уходе за детьми и их питании:

- а) разумеется;
- б) когда есть время;
- в) нет.

11. Стимулируете ли вы участие детей в помощи в домашнем хозяйстве:

- а) да, вы и сами помогаете жене в хозяйстве;
- б) вы разговариваете с детьми, внушаете им, что это важно;
- в) нет.

12. Приучаете ли вы детей к тому, чтобы они были внимательны к матери:

- а) да, вы и сами к ней внимательны;
- б) вы говорите им, что это важно;
- в) нет.

13. Поддерживаете ли вы авторитет жены в глазах детей:

- а) разумеется;
- б) не очень;
- в) нет.

14. Когда вы спорите, то:

- а) выслушиваете друг друга внимательно;
- б) стремитесь выслушать друг друга, но это не всегда удается;
- в) в большинстве случаев спор перерастает в ссору.

15. Самокритичны ли вы во время спора:

- а) обычно да;
- б) стараетесь;
- в) нет.

16. Вы делаете что-нибудь, чтобы исправить свои ошибки:

- а) да, сразу же;
- б) да, но спустя какое-то время;
- в) нет.

17. Приходится ли вам напоминать, что зарплату нужно оставлять дома:

- а) нет, не нужно;
- б) случается;
- в) у вас нет общих денег, каждый сам тратит свои.

18. Если исходить из того, что под понятием «глава семьи» подразумевается тот, кто вносит больший финансовый вклад и распределяет семейный бюджет, то не возникает ли у вас споров по поводу того, кто должен носить этот «титул»:

- а) нет, у вас в семье есть признанный лидер;
- б) каждый из вас уважает мнение другого в решении денежных вопросов;
- в) случается, что вы оспариваете какие-то решения.

19. Бывают ли случаи, когда вы считаете необходимым посоветоваться с женой, даже если уверены в правильности принимаемого решения:

- а) да, ради ее авторитета в глазах детей;
- б) очень редко;
- в) нет.

20. Считаете ли вы, что удовлетворяете жену как сексуальный партнер:

- а) да;
- б) едва ли;
- в) у вас половая несовместимость.

21. Есть ли у вас внебрачные связи (простите за нескромный вопрос, но вы понимаете, что он важен):

- а) нет;
- б) редко;
- в) постоянно.

22. Потворствуете ли вы ее хобби или любимым занятиям:

- а) нет;
- б) когда как;
- в) да.

23. Не слишком ли вы увлекаетесь развлечениями в своих мужских компаниях – футбол, рыбалка, туризм, карты:

- а) не слишком;
- б) жена считает, что слишком;
- в) когда как.

24. Разрешаете ли вы ей брать машину, когда она нужна вам самому:

- а) да;
- б) если вы можете без нее обойтись;
- в) она садится за руль только с вами.

25. Как вы ведете себя, когда за рулем жена:

- а) спокойно;
- б) даете ей советы, но только в критических ситуациях;
- в) часто ее поучаете.

26. Торопитесь ли вы скорее домой после продолжительного отсутствия:

- а) разумеется;
- б) не очень;
- в) нет.

27. Дарите ли вы жене цветы и подарки по праздникам:

- а) даже и без повода;
- б) иногда;
- в) нет.

28. Как вы проводите отпуск:

- а) предпочитаю отдыхать с семьей;
- б) в зависимости от обстоятельств;
- в) ваши вкусы в том, как проводить отпуск, расходятся.

29. На каких качествах своей жены вы акцентируете внимание:

- а) положительных;
- б) отрицательных;
- в) стараюсь не делать этого.

30. С удовольствием ли вы делаете то, что ее порадует:

- а) да;
- б) не всегда;
- в) нет.

31. Как вы думаете, что вас связывает с женой:

- а) любовь, дружба и общие цели;
- б) привычка, дети;
- в) квартира, общее имущество.

32. Если бы вам снова предстояло выбрать жену:

- а) выбрал бы ее же;
- б) едва ли;
- в) сделал бы иной выбор.

Результат

От 86 до 128 очков. Ваш брак – равноправный союз двух любящих сердец. Вас связывают и дружба, и общие цели. Вы много даете своей спутнице и обычно получаете то, чего ждете.

От 44 до 85 очков. Ваши семейные отношения гармоничны. Вы вносите свою лепту в домашнее хозяйство и уход за детьми. Но вы недостаточно интересуетесь личностью своей жены. Допускаете некоторые ошибки в общении с ней. Подумайте об этом!

От 0 до 43 очков. Уточните, что, в сущности, связывает вашу семью: привычка, дети или общее имущество? Не пора ли вам стать более взыскательным к себе? Может быть, вам стоит больше интересоваться вашей женой? И если до сих пор домашняя обстановка у вас была привычной, обыденной, приложите усилия, и тогда вы, быть может, достигнете той душевности в семье, которой наверняка вам не хватает.

Практическая работа № 8

Задание 1. Упражнение «Импульс – плакат» (бланки)

Семья – это

Семья нужна для

Сплоченная семья

Семью можно создавать

Ответственность за благополучие в семье несет

Плохая семья – это

Одиночество в семье - это

Сплоченная семья – это

Гармоничная семья - это

Задание 2. Генограмма

Генограмма - это графическая запись информации о семье (классически и клинически - в трех поколениях), ее составление и исследование является методом семейной психотерапии.

Объяснение

Генограмма представляет собой структурированную диаграмму системы внутрисемейных взаимоотношений в 3-4 поколениях. Предложена Мюррей Боуэн в 1978г. (Bowen, 1978) в рамках «межпоколенного подхода» в семейной терапии.

Цель ее - показать как образцы поведения и внутрисемейных взаимоотношений передаются по поколениям и как события подобные смертям, болезням, крупным профессиональным успехам, переездам на новое место жительства членов семьи влияют на современные поведенческие образцы, а также на внутрисемейные диады и треугольники.

Генограмма позволяет психотерапевту и семье получить целостную картину, рассматривая все феномены и события семейной жизни в некоей интегральной вертикально-направленной перспективе. Иногда она высвечивает то, что являлось тайной для некоторых членов семьи, вытаскивая «скелеты из чулана». Данный подход имеет много общего с традиционными подходами к сбору данных по истории семьи, его главной отличительной особенностью является структурированность и схематизированность. Техника предполагает, как правило, участие расширенной семьи клиентов.

Генограмма использует для иллюстрации специфики внутрисемейных взаимоотношений символы, которые наряду с другими данными используются для изображения взаимоотношений членов семьи и их позиций в семейной системе. Такая диаграмма представляет собой как бы карту семьи. Когда собраны данные об именах, возрасте каждого члена семьи, времени женитьб, смертей, разводов, рождений, можно приступать к сбору других важных фактов о функционировании семейной системы - таких, как частота и качество контактов, эмоциональные разрывы, факторы, приводящие к конфликтам и тревожности, уровень закрытости-открытости семейных подсистем и семьи в целом. Семейные сценарии, ценности, правила, мужские и женские стандарты поведения также могут быть выявлены в ходе интервью на основе этой техники.

Процедура

Цель методики - получить диаграмму, отражающую историю расширенной семьи как минимум на протяжении трех поколений. Работа может быть проведена в любое время после начала регулярных встреч с семьей и представляет собой рутинный метод сбора информации о семье для лучшего понимания проблемы и поиска пути ее решения. Она как правило проводится в присутствии всех членов семьи, способных слушать и воспринимать информацию, в том числе и детей. Предполагается, что членам семьи данная информация интересна, и им любопытно узнать подробности о своих близких родственниках.

Беседа обычно начинается с предъявляемого семьей симптома: кто является его обладателем, когда он впервые возник и каково было его клиническое развертывание. Причем физические, эмоциональные и социально-дезадаптивные симптомы рассматриваются как проявление дисфункциональности семейной системы эмоциональных взаимоотношений, а поведение носителя симптома отражает то, как тревожность проявляется и преодолевается в данной семье. Временные рамки первичного проявления и последующих усилений симптомов могут быть связаны с другими событиями жизни семьи, такими, как например смерть ближайшего родственника.

Затем начинается описание семейной истории, начиная со времени, когда родители встретились - и вплоть до настоящего момента. Здесь существенны возраст супругов, точная дата их первой встречи, чем они занимались в те времена, когда были женихом и невестой, собственно свадьба, что случилось до рождения первого ребенка, влияние порядка рождения детей на их физические и психологические особенности. В каких географических точках семья жила и когда именно переезжала в другое место - все это очень важно, особенно, если переезды были на очень близкое или очень далекое расстояние от родительской семьи. Данные о здоровье, образовании и профессиональной карьере каждого из родителей также собираются на данном этапе беседы.

Далее обсуждается история расширенной семьи, как со стороны матери, так и со стороны отца. Здесь как минимум необходимо узнать о братьях и сестрах матери и отца, об эмоциональной атмосфере в их родительских семьях, о том, чем занимаются все члены семьи в настоящее время. Точные даты событий, произошедших в родительской семье важны потому, что они могут коррелировать с событиями в нуклеарной семье.

Психотерапевт использует беседу на основе «социограммы» для того, чтобы проговорить вопросы о физических и эмоциональных границах в данной семье, о закрытости и открытости ее субсистем, о разнообразии или ограниченности образцов взаимоотношений между членами семьи и средств общения между ними. Такие содержательные факторы как культурная, этническая и религиозная принадлежность, социоэкономический уровень, то, как семья взаимодействует с метасемейным контекстом - обществом - тоже принимаются здесь во внимание.

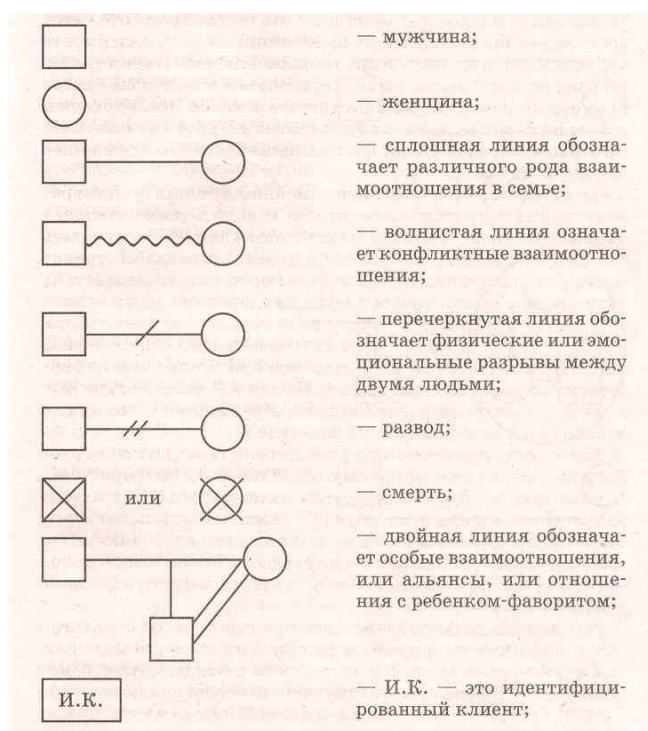
По мере поступления информации она фиксируется в специальных символах. Каждый психотерапевт может использовать удобную для него символику, но общепринятыми обозначениями являются следующие:

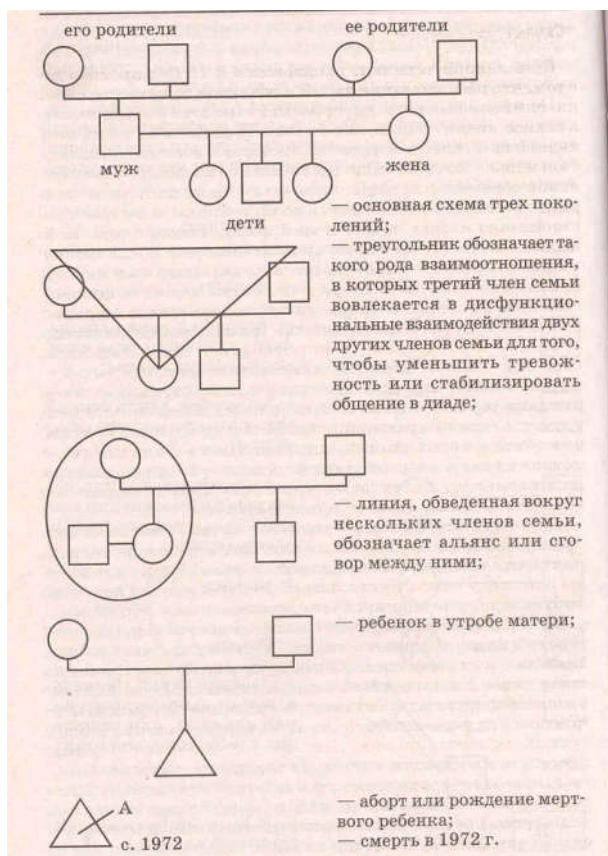
генеграмма семьи - своего рода родословное древо, но с несколько иной системой записей и иными целями. Мужчины здесь обозначаются квадратами, женщины - кругами. У этих кругов и квадратов отмечаются даты рождения и смерти (если человек умер). Линиями между значками обозначаются даты вступления в зарегистрированный или незарегистрированный брак, разъезд-разрыв-развод. Характер отношений между теми или иными членами рода - близкие, конфликтные, противоречивые - также можно обозначить линиями разных начертаний (двойные, ломаные и пр.). Как, впрочем, и причину конфликта - например, если супруги конфликтуют из-за своего ребенка.

Использование генеграммы семьи

Генеграмма содержит в себе громадное количество информации, представленной в схематическом виде на небольшом пространстве, что позволяет охватить всю семейную историю единым взглядом. В процессе работы на

основе данной техники, члены семьи получают возможность самоидентификации, узнают о том, что действительно происходит в их семье, о своих исторических корнях и о том, как эти корни влияют на современное состояние отношений в семье. Работая с генограммой, можно помочь семье разрушить эмоциональные разрывы, дисфункциональные треугольники и альянсы, снизить тревожность, т.е. произвести позитивные изменения в семейной системе. Кроме того, генограмма представляет собой мощное диагностическое средство, которое может применяться под углом зрения конкретных теоретических ориентаций данного профессионала.





Практическая работа № 9

Задание 1. «СЕМЕЙНАЯ СОЦИОГРАММА» И МЕТОД «СЕМЕЙНОЙ ГЕНОГРАММЫ»

Проективный тест «Семейная социограмма» относится к рисуночным проективным тестам.

Тест «Семейная социограмма» позволяет выявить положение субъекта в системе межличностных отношений и, кроме того, характер коммуникаций в семье – прямой или опосредованный.

Испытуемым дают бланк с нарисованным кругом диаметром 110 мм. Инструкция: «Перед Вами на листе изображен круг. Нарисуйте в нем самого себя и членов семьи в форме кружков и подпишите их именами». Члены семьи выполняют это задание, не советуясь друг с другом.

Нами предложены критерии, по которым производится оценка результатов тестирования:

- число членов семьи, попавших в площадь круга;
- величина кружков;
- расположение кружков относительно друг друга;
- дистанция между ними.

Оценивая результат по первому критерию, исследователь сопоставляет число членов семьи, изображенных испытуемым, с реальным. Возможно, что член семьи, с которым испытуемый находится в конфликтных

отношениях, не попадет в большой круг, он будет «забыт». В то же время кто-то из посторонних лиц, животных, любимых предметов, могут быть изображены в качестве членов семьи.

Далее мы обращаем внимание на величину кружков. Большой, по сравнению с другими, кружок «Я» говорит о достаточной или завышенной самооценке, меньший – о пониженной самооценке. Величина кружков других членов семьи говорит об их значимости в глазах испытуемого.

Следует обратить внимание на расположение кружков в площади тестового поля круга и по отношению друг к другу (третий критерий). Расположение испытуемым своего кружка в центре круга может говорить об эгоцентрической направленности личности, а помещение себя внизу, в стороне от кружков, символизирующих других членов семьи, может указывать на переживание эмоциональной отверженности.

Наиболее значимые члены семьи изображаются испытуемым в виде больших по размеру кружочков, в центре или в верхней части тестового поля.

Наконец, большую информацию можно получить, проанализировав расстояния между кружками (четвертый критерий). Удаленность одного кружка от других может говорить о конфликтных отношениях в семье, эмоциональном отвержении испытуемого. Своеобразное «слипание», когда кружки наслаиваются один на другой, соприкасаются или находятся друг в друге, говорит о недифференцированности «Я» у членов семьи, наличии симбиотических связей. В качестве примера приводим тест матери девочки (рис.1), больной шизофре-

нией

(Лена – дочь, Петр – отец, Я – мать девочки).

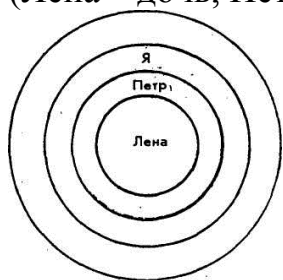


Рис. 1

Примерно в 3% случаев тестирования здоровых социально адаптированных родителей встречается такой результат, который мы условно назвали «матрешкой».

Другой пример иллюстрирует динамику семейных взаимоотношений в процессе семейной психотерапии.

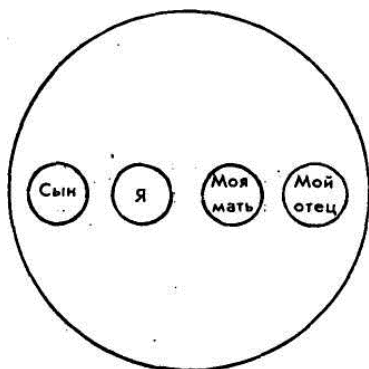


Рис. 2

В начале психотерапии мать изобразила себя, сына и своих родителей в «линию» (с мужем мать в разводе). Интерпретируя результаты тестирования, можно сказать, что у испытуемой недостаточно дифференцированное отношение к членам семьи и опосредованное (через бабушку) отношение к отцу (рис.2):

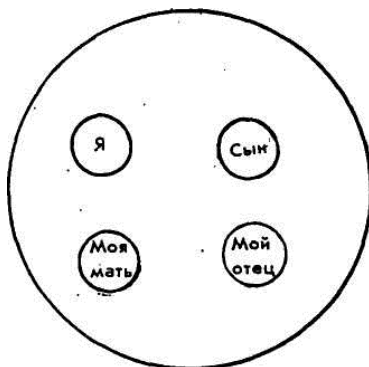


Рис. 3

При «завершении семейной психотерапии мать мальчика сказала, что «у меня есть своя семья – это я и мой сын. К Вам, родители, у меня есть уважение, но мои семейные дела для меня важнее». Заключительная социограмма имела вид, приведенный на рис.3.

Использование теста «семейной социограммы» позволяет в считанные минуты в ситуации «здесь-и-теперь» до сеанса семейной психотерапии или во время сеанса визуализировать свои представления о взаимоотношениях в семье, а затем, показав свои бланки, обсудить, что получилось.

По мнению нашей сотрудницы С. И. Чаевой (1994) психологическая проективная методика «Семейная социограмма» может использоваться в семейной психотерапии для экстернализации неосознаваемого контекста взаимоотношений между членами семьи, но использование ее в качестве методики научного исследования затруднительно.

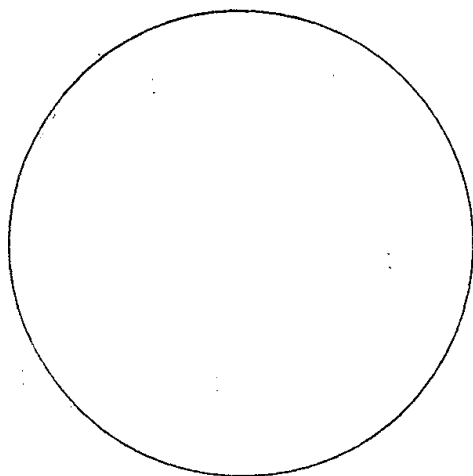
К диагностическим методам, позволяющим в виде графической схемы изобразить родственные связи в семье, относится метод «Семейной генограммы».

Психотерапевт предлагает каждому члену семьи изобразить графически свое представление о семье с помощью определенных символов. Генограмма включает имена и возраст всех членов семьи. В ней даются даты рождений, смертей, браков, разводов, и разрывов в отношениях. В свою очередь психотерапевт на основании вопроса и наблюдения составляет генограмму семьи.

Бланк теста «Семейная социограмма»

Инструкция.

Перед Вами на листе круг. Нарисуйте в нем себя самого и членов своей семьи в форме кружков и надпишите их.



Задание 2. Упражнение «Ассоциации» (бланк)

С
Е
М
Ь
Я

Задание 3. ОПРОСНИК «ШКАЛА ЛЮБВИ И СИМПАТИИ»

Шкалы: шкала любви, шкала симпатии, общий уровень эмоциональных отношений в диаде

НАЗНАЧЕНИЕ ТЕСТА

Тест предназначен для определения, что преобладает во взаимоотношениях: любовь или симпатия.

Описание теста

Изначально шкалы любви и симпатии З.Рубина представляли собой 2 набора высказываний, в каждый из которых входило 13 пунктов, затем

по мере работы над созданием методики количество утверждений было уменьшено до 9. При составлении шкал опросника З.Рубин исходил из определенных теоретических представлений о внутренней структуре измеряемых феноменов.

В частности, важными для измерения представлялись три компонента любви: привязанность, забота и степень интимности отношений.

Шкала симпатии регистрирует: степень уважения, степень восхищения и степень воспринимаемого сходства объекта оценки с респондентом.

В окончательный вариант методики, адаптированной Л. Я. Гозманом и Ю. Е. Алешиной, включены 14 пунктов.

Инструкция к тесту

Вашему вниманию представляются следующие утверждения, которые касаются Вас и Вашего(ей) супруга(и). К каждому утверждению необходимо подобрать тот вариант ответа, который, по Вашему мнению, наиболее соответствует сложившимся отношениям с ним (ней).

Постарайтесь отвечать как можно откровенней. Не задерживайтесь долго над обдумыванием какого-либо утверждения. И помните: нет правильных и неправильных ответов».

Варианты ответа:

- «Да, это так»;
- «Вероятно, это так»;
- «Вряд ли это так»;
- «Это совсем не так».

ТЕСТ

1. Я чувствую, что могу довериться ему (ей) абсолютно все.
2. Когда мы вместе, у нас всегда схожее настроение.
3. Я могу сказать, что он (она) принадлежит только мне.
4. Он (она) очень умный человек.
5. Для нее (него) я готов(а) абсолютно на все.
6. В большинстве случаев он (она) нравится людям почти сразу же после знакомства.
7. Когда мне плохо, то хочется поделиться только с ним (ней).
8. Я думаю, что мы с ним (ней) внутренне похожи друг на друга.
9. Я чувствую себя в ответе за то, чтобы ему (ей) было хорошо.
10. Мне хотелось бы быть похожим на него (нее).
11. Мне приятно чувствовать, что он (она) доверяет мне больше других.
12. Он (она) один (одна) из самых обаятельных мужчин (женщин), которых я знаю.
13. Мне было бы очень тяжело, если бы пришлось жить без него (нее).
14. Я уверен(а), что он (она) хорошо ко мне относится.

ОБРАБОТКА И ИНТЕРПРЕТАЦИЯ РЕЗУЛЬТАТОВ ТЕСТА

Ключ к тесту

Шкала любви: 1,3,5,7,9, 11, 13.

Шкала симпатии: 2, 4, 6,8,10,12,14.

Ответы оцениваются следующим образом:

- ответ «Да» – 4 балла;
- ответ «Вероятно, это так» – 3 балла;
- ответ «Вряд ли это так» – 2 балла;
- ответ «Это совсем не так» – 1 балл.

Баллы по каждой шкале суммируются.

Итоговые оценки могут варьировать от 7 до 28 баллов.

Подсчет суммарного балла по обеим шкалам, дает общий уровень эмоциональных отношений в диаде (от 14 до 56 баллов).

Практическая работа № 10

Задание 1. Шкала семейного окружения (ШСО)

ШСО предназначена для оценки социального климата в семьях всех типов. Основное внимание ШСО уделяет измерение и описанию:

- отношений между членами семьи (показатели отношений);
- направлениями личностного роста, которым семье придаете особое значение (показатели личностного роста);
- основной организационной структуре семьи (показатели, управляющие семейной системы).
- нарушения семейных ролей между членами семьи.

В нашей стране методика адаптирована С.Ю. Куприяновым.

ШСО включает 9 шкал, каждая из которых представлена девятью пунктами, имеющими отношение к характеристике семейного окружения.

Шкалы:

а) Показатели отношений между членами семьи:

1. Сплоченность (С). Степень, в которой члены семьи заботятся друг о друге, помогают друг другу; выраженность чувства принадлежности к семье.
2. Экспрессивность (Э). Степень, в которой в данной семье разрешаются, открыто действовать и выражать свои чувства.
3. Конфликт (К-т). Степень, в которой открытое выражение гнева, агрессии и конфликтных взаимоотношений в целом характерно для семьи.

б) Показатели личностного роста:

4. Независимость (Н). Степень, в которой члены семьи поощряются к самоутверждению, независимости к самостоятельности в обдумывании проблем и принятии решений.

5. Ориентация на достижения (ОД). Степень, в которой разными видами деятельности (учебе, работе и др.) придается характер достижения и соревнования.

6. Интеллектуально-культурная ориентация (ИКО). Степень активности членов семьи в социальной, интеллектуальной, культурной и политической сфере деятельности.

7. Ориентация на активный отдых (ОАО). Степень, в которой семья принимает участие различных видах активного отдыха и спорта.

8. Морально-нравственные аспекты (МНА). Степень семейного уважения к этическим и нравственным ценностям и положениям.

в) Показатели управления семейной системой:

9. Организация (О). Степень важности для семьи порядка и организованности в плане структурированности семейной активности, финансового планирования, ясности и определенности, семейных правил и обязанностей.

10. Контроль (К-л). Степень иерархичности семейной организации, ригидности семейных правил и процедур, контроля членами семьи друг друга.

При обработке данных исследования для каждой шкалы высчитываются показатель, который получают путем сложения учитываемых ответов по всем пунктам соответствующей шкалы. Затем высчитывается, средние показатели для всех членов семьи и вычерчивается семейный профиль, который сравнивается со средними значениями нормативного профиля.

Также может быть определен показатель несовместимости семьи (ПНС), характеризующий выраженностью диссонанса в восприятии семейного климата членами семьи.

Модифицированная и адаптированная шкала семейного окружения (ШСО) помогает в семейной диагностике, поиске мишеней для семейной психотерапии и в оценке ее эффективности.

Бланк регистрации ответов ШСО:

В	х	х	3	х	х	х	7	х	х	х
Н	1	2	х	4	5	6	х	8	9	10
В	х	х	х	х	х	16	х	18	х	20
Н	11	12	13	14	15	х	17	х	19	х
В	х	22	23	24	25	х	27	х	29	х
Н	21	х	х	х	х	26	х	28	29	х

В	х	х	х	34	х	36	х	38	х	х
Н	31	32	33	34	35	х	37	х	39	40
В	41	х	43	х	х	46	х	48	49	х
Н	х	42	х	44	45	х	47	х	х	50
В	х	х	53	х	55	х	57	х	х	х
Н	51	52	53	54	х	56	х	58	59	60
В	61	х	х	х	х	х	х	х	х	х
Н	х	62	63	64	65	66	67	68	69	70
В	71	х	х	74	х	76	х	х	79	х
Н	х	72	73	х	75	х	77	78	х	80
В	х	х	х	84	85	х	87	х	х	х
Н	81	82	83	х	х	86	х	88	89	90
	С	Э	К-т	Н	ОД	ИКО	ОАО	МНА	О	К-л

Инструкция: В этом опроснике 90 утверждений. Вам предстоит решить, какие из этих утверждений верны в отношении вашей семьи, какие неверны. Делайте пометки в бланке для ответов. Если Вы находите, что утверждение верно или в основном верно в отношении Вашей семьи, поставьте знак «х» в клеточке, обозначенной буквой «В» (верно). Если Вы считаете, что утверждение неверно, поставьте знак «х» в клеточке, обозначенной «Н» (неверно).

Вам может показаться, что некоторые утверждения являются верными в отношении одних членов семьи и неверными в отношении других. Если члены семьи разделяются в счете данного утверждения поровну, решите для себя, каково более сильное впечатление о вашей семье по каждому из утверждений».

Опросник

Члены нашей семьи оказывают реальную помощь и поддержку друг другу.

Члены нашей семьи часто скрывают свои чувства.

В нашей семье мы часто ссоримся.

В нашей семье мы не очень часто делаем что-либо самостоятельно (отдельно от других членов).

Мы считаем это важным - быть лучшим в любом деле, которое делаешь.

Мы часто говорим о политических и социальных проблемах.

Мы проводим большую часть выходных дней и вечером дома.

Члены нашей семьи достаточно часто смотрят передачи на морально-нравственные темы.

Вся деятельность нашей семьи довольно тщательно планируете.
В нашей семье редко кто-то командует.
Мы часто дома «убиваем» время.
В своем доме мы говорим, все что хотим.
Члены нашей семьи редко открыто сердятся.
В нашей семье очень поощряется независимость.
Жизненный успех (продвижение в жизни) очень важен в нашей семье.
Мы редко ходим на лекции, спектакли и концерты.
Друзья часто приходят к нам в гости.
Мы считаем, что семья не несет ответственности за своих членов семьи.
Мы, как правило, очень опрятны и организованны.
Число правил, которым мы следуем в нашей семье невелико.
Мы вкладываем много энергии в домашние дела.
Трудно «разрядиться» дома, не расстроив кого-нибудь.
Члены нашей семьи иногда, на столько разозлятся, что могут швырять вещи.
В нашей семье мы обдумываем свои дела в одиночку.
Для нас не очень важно, сколько зарабатывает человек.
В нашей семье считается очень важным узнавать о новых вещах, событиях, фактах.
Никто в нашей семье не занимается активным спортом, бегом «трусцой», игрой в бадминтон и т. д.
Мы часто говорим на морально-нравственные темы.
В нашем доме часто трудно бывает найти вещь, которая требуется в данный момент.
У нас есть один член семьи, который принимает большинство решений.
В нашей семье существует чувство единства.
Мы рассказываем друг другу о своих личных проблемах.
Члены нашей семьи редко выходят из себя.
В нашей семье мы уходим и приходим, когда захотим.
В любом деле мы верим в соревнование и девиз «Пусть победит сильнейший».
Мы не очень интересуемся культурной жизнью.
Мы часто ходим в кино, театр, туристические походы, на спортивные мероприятия и т. д.
Высокая нравственность не является нашим делом.
Быть пунктуальным в нашей семье очень важно.
В нашем доме все делается по раз и навсегда заведенному порядку.
Мы редко вызываем добровольно, когда что-то нужно сделать дома.

Если нам хочется что-то сделать экспромтом, мы часто тут же собираемся и делаем.

Члены нашей семьи часто критикуют друг друга.

В нашей семье очень мало тайн.

Мы всегда стремимся делать дело так, чтобы в следующий раз получилось на много лучше.

У нас редко бывают интеллектуальные дискуссии.

Все в нашей семье имеют одно или несколько хобби.

У членов семьи строгие понятия о том, что правильно и что неправильно.

В нашей семье все часто меняют мнение о домашних делах.

В нашей семье придается большое значение соблюдению правил.

Мы стараемся делать все во имя сплоченности нашей семьи.

Если у нас в семье начнешь жаловаться, кто-то обычно расстроится.

Члены нашей семьи иногда могут ударить друг друга.

Члены нашей семьи обычно полагаются сами на себя, если возникает какая-то проблема.

Члены нашей семьи мало волнует продвижение по работе, школьные отметки и т. д.

Кто-то в нашей семье играет на музыкальном инструменте.

Члены нашей семьи принимают мало участие в разливательных программах.

Мы убеждены, что существуют некоторые вещи, которые надо принимать на веру.

Члены нашей семьи содержат свои комнаты в порядке.

В семейных решениях все имеют равное право голоса.

В нашей семье очень слабо развит дух коллективизма.

В нашей семье открыто обсуждаются денежные дела и оплаты счетов.

Если в нашей семье возникают разногласия, мы из всех сил стараемся «сгладить углы» и сохранить мир.

Члены нашей семьи усиленно поощряют друг друга отстаивать свои права.

В нашей семье мы не очень стремимся к успеху.

Члены нашей семьи часто ходят в библиотеку.

Члены семьи иногда посещают курсы или берут уроки по своим интересам и увлечением.

В нашей семье у каждого свои понятия о том, что правильно и что неправильно.

Обязанности каждого в нашей семье четко определены.

В нашей семье мы можем делать, что хотим.

Мы редко по-настоящему ладим друг с другом.

В нашей семье мы обычно следим за тем, что говорим друг другу.
 Члены семьи часто пытаются быть в чем-то выше или превзойти один другого.
 В нашем доме трудно побыть одному, чтобы это кого-нибудь не задело.
 «Делу - время, а потехе - час» - такого правило нашей семьи.
 Смотреть телевизор считается в нашей семье важнее, чем читать.
 Члены семьи часто выходят « в свет».
 Наша семья придерживается строгих моральных правил.
 В нашей семье с деньгами обращаются не очень бережно.
 В нашей семье царит правило «всяк сверчок знай свой шесток!».
 В нашей семье всем уделяется достаточно много времени и внимания.
 В нашей семье часто возникают спонтанные дискуссии.
 В нашей семье мы считаем, что повышением голоса ничего не добьешься.
 В нашей семье не поощряется, чтобы каждый высказывался сам за себя.
 Членов нашей семьи часто сравнивают с другими людьми в отношении того, как они успевают на работе или в школе.
 В нашей семье по-настоящему любят музыку, живопись, литературу.
 Главная форма развлечения у нас – смотреть телевизор или слушать радио.
 Члены нашей семьи верят в торжество справедливости.
 В нашей семье посуда моется сразу после еды.
 В нашей семье немного проходит безнаказанно

В	1	2	3	4	5	6	7	8	9	10
Н										
В	11	12	13	14	15	16	17	18	19	20
Н										
В	21	22	23	24	25	26	27	28	29	30
Н										
В	31	32	33	34	35	36	37	38	39	40
Н										
В	41	42	43	44	45	46	47	48	49	50
Н										
В	51	52	53	54	55	56	57	58	59	60
Н										

В	61	62	63	64	65	66	67	68	69	70
Н										
В	71	72	73	74	75	76	77	78	79	80
Н										
В	81	82	83	84	85	86	87	88	89	90
Н										

Задание 2. Упражнение «Волшебный стул».

Цель: Создание позитивного настроения, умения замечать положительные качества в людях и говорить им об этом, развитие эмпатии.

Предварительная беседа с помощью вопроса: «Что такое комплимент?»

Участники образуют круг, берутся за руки. В середине круга ставится стул. Каждый участник говорит комплимент сидящему на стуле.

Задание 3. Упражнение «Моя и мамина (папина) рука».

Цель: Контактное взаимодействие родителей и детей между собой на телесном уровне; отреагирование и проработывание на телесном уровне существующих в данной паре взаимоотношений; осознание родителями данного опыта.

В детско-родительских парах участникам предлагается встать (сесть) напротив друг друга и выполняют инструкцию ведущего:

«Поздороваться» друг с другом указательными пальцами;

Погладить своим мизинцем мизинец партнера;

Померяться силами (перетянуть) с помощью средних пальцев; и стараться его удержать. Задача второго - вырвать свой палец. Затем поменяться ролями.

«Прощаться» с партнерами безымянным пальцем.

На занятии упражнение выполняется только левой рукой. В качестве домашнего задания участникам предлагается сделать то же самое с противоположной рукой (правой).

Задание 4. Упражнение «Карандашики».

Цель: Развитие тонкой моторики, навыков продуктивной коммуникации между детьми и родителями; сплочение группы.

Первоначально упражнение выполняется в парах: родитель – ребенок. Предлагается без слов выбрать карандаш понравившегося цвета. Если предпочтения отличаются, молча договориться между собой, а затем вдвоем взять лежащий карандаш, поддерживая его лишь с двух концов. При этом каждый участник может пользоваться только одним пальцем. Затем их просят подвигаться, стараясь не уронить карандаш. После этого задание

усложняются: удерживая первый «мостик» пальцами свободной руки участники берут второй карандаш. То же самое они могут проделать в тройках, четверках..., всей группой. Упражнение выполняется без слов. По окончании обсуждается чувства, способы взаимодействия, возникшие трудности.

Задание 5. Упражнение «Рисуем вместе».

Цель: Выработка (закрепление) навыков совместного конструктивного контактирования, осознание родителями возможных, в том числе и собственных, трудностей взаимодействия с детьми на демократическом уровне.

Упражнение выполняется, молча, но проявление эмоций (смех и прочее) не запрещено. Участники в детско – родительских парах должны выполнять совместный рисунок, держа один карандаш вдвоем. Выбор сюжета может производиться только не вербально. По окончании рисования – обсуждение в кругу.

Задание 6. Упражнение «Баржа».

Цель: Снятие эмоционального напряжения, развитие познавательных процессов. Участники становятся в круг и называют слова, перебрасывая при этом друг другу мяч.

Дети и родители называют все, что может объединить людей, например, семья, дружба, беда и т.д.

Задание 7. Упражнение «Белые медведи».

Цель: Положительное опрошенное эмоциональное взаимодействие родителей и детей на телесном уровне.

Работа в детско – родительских парах. Под колыбельную музыку родители укладывают (укачивают) детей «спать». Затем ребенок укладывает «спать» родителя.

4.2 Фонд оценочных средств для проведения промежуточной аттестации

В соответствии с Положением о модульно-рейтинговой системе обучения и оценки достижений студентов филиала ФГБОУ ВО «Кубанский государственный университет» в г.Славянске-на-Кубани, обучающихся по программам высшего образования оценка сформированности компетенций проходит в как в процессе изучения дисциплины в течение семестра при текущей аттестации, так и при сдаче зачета при проведении промежуточной аттестации.

Максимальная величина баллов студента при текущей аттестации составляет 100 баллов.

При текущей аттестации оценку сформированности компетенций производится согласно системе оценивания по дисциплине, приведенной в данной рабочей учебной программе дисциплины по этапам семестра. Оцениваются знания, умения и владения студента по компетенциям по результатам модульного внутрисеместрового тестирования (контрольного опроса), выполнения практических заданий, самостоятельной работы студентов (домашних заданий, докладов, рефератов, эссе, творческих заданий и т. п.).

По дисциплине студенты в ходе текущего контроля обязаны пройти внутрисеместровую аттестацию. Внутрисеместровая аттестация проходит 1 раз в семестр в форме компьютерного тестирования. Во время компьютерного тестирования у студента оценивается знаниевая составляющая компетенции (до 40 баллов) в зависимости от показанного процента правильных ответов. Тест считается пройденным при правильном ответе на 50 и более процентов тестовых заданий.

Затем рейтинговые баллы студента по текущей аттестации, включая внутрисеместровую аттестацию переводятся в зачет по шкале:

от 0 баллов до 49 баллов – не зачтено

от 50 баллов до 100 баллов – зачтено

4.2.1 Вопросы для зачета

1. Охарактеризуйте какие развивающие компьютерные программы можно применять в процессе семейного воспитания ребенка с умственной отсталостью

2. Назовите основные направления индивидуальной программы диагностики ребенка с умственной отсталостью.

3. Какие технологии воспитания умственно отсталого ребенка вы знаете? Назовите и охарактеризуйте каждую.

4. Социально-психологическая характеристика семей, воспитывающих детей с нарушениями слуха.

5. Классификация детей с нарушениями слуха.

6. Индивидуальные формы работы с семьей, воспитывающей детей с нарушениями слуха.

7. Коллективные формы работы с семьей, воспитывающей детей с нарушениями слуха.

8. Цели и задачи семейного воспитания детей с комбинированными нарушениями.

9. Воспитание в семье ребенка раннего возраста со сложной структурой развития.

10. Психологическое сопровождение семей, воспитывающих детей со сложными множественными нарушениями.

11. Инновационные программы семейного воспитания детей с комбинированными нарушениями.

12. Концепции семейного воспитания детей с различными отклонениями (на примере семейного воспитания детей с ЗПР).

13. Основные характеристики семьи ребенка с ЗПР.

14. Задачи семейного воспитания детей с ЗПР. Направления работы родителей с семьей ребенка с ЗПР.

15. Этапы и особенности работы с матерью ребенка с ЗПР.

16. Стратегии воспитания и обучения ребенка с ЗПР в семье. Технологии семейного воспитания детей с ЗПР на каждом возрастном этапе.

17. Предмет и задачи семейного воспитания детей с проблемами в развитии.

18. Структура семьи ребёнка с нарушенным развитием.

19. Концепции семейного воспитания детей с нарушенным развитием.

20. Исторический аспект изучения семей, воспитывающих детей с нарушенным развитием.

21. Общие проблемы семей, воспитывающих детей с нарушенным развитием.

22. Семьи группы риска.

23. Психогигиена семейного воспитания.

24. Формы организации лечебно-коррекционной работы специалистов с семьёй.

25. Формы интеграции «особых» детей.

26. Особенности воспитания ребёнка с нарушением слуха в семье.

27. Взаимодействие специалистов и родителей при воспитании ребёнка сенсорными нарушениями в семье.

28. Физическое воспитание ребёнка с ДЦП в семье.

29. Развитие навыков самообслуживания у детей с ДЦП в семье.

30. Особенности развития ЭВС у детей с ДЦП и их коррекция в семье.

31. Воспитание ребёнка с миодистрофией Дюшенна в семье.

32. Функции родителей по развитию речи в семье (на примере любой категории).

33. Позиция родителей детей с нарушенным зрением.

34. Стратегии воспитания и обучения слепого и слабовидящего.

35. Воспитание ребенка с нарушением зрения от рождения до полугода.

36. Развитие действий с предметами незрячих детей раннего возраста.

37. Формирование навыков самообслуживания и бытового труда у детей с нарушениями зрения.

38. Организация условий жизни ребенка с нарушением зрения в семье.

39. Проблемы семей, воспитывающих детей с отклонениями в развитии.
40. Концепция психологического изучения семьи, воспитывающей ребенка с отклонениями в развитии: ее цели и задачи.
41. Методы изучения семьи.
42. Психотерапия в коррекционной работе с детьми с отклонениями в развитии (на примере детей с речевыми нарушениями).
43. Основы компенсирующего воспитания детей с отклонениями в развитии в семье (на примере детей с речевыми нарушениями).
44. Этапы стимуляции доречевого и начального речевого развития.
45. Подготовка ребенка к общению (информация для родителей).
46. Развитие начальных навыков общения у ребенка с задержкой речевого развития.
47. Особенности семьи, воспитывающей ребёнка с РДА.
48. Метод «холдинг-терапии» в системе работы с семьями, воспитывающими ребёнка с РДА.
49. Технологии семейного воспитания ребёнка раннего возраста с аутизмом.
50. Технологии семейного воспитания ребёнка дошкольного возраста с аутизмом.
51. Взаимодействие специалистов и родителей в работе с аутичными детьми.
52. Воспитание в семье ребёнка с СДВГ.

5. ПЕРЕЧЕНЬ ОСНОВНОЙ И ДОПОЛНИТЕЛЬНОЙ УЧЕБНОЙ ЛИТЕРАТУРЫ, НЕОБХОДИМОЙ ДЛЯ ОСВОЕНИЯ ДИСЦИПЛИНЫ

5.1 Основная литература:

1. Бабунова, Е. С. Психология семьи и семейного воспитания [Электронный ресурс] : учеб.-метод. пособие – Электрон. дан. – Москва : ФЛИНТА, 2015. – 61 с. – Режим доступа: <https://e.lanbook.com/book/72620>
2. Основы психологии семьи и семейного консультирования : учебник для академического бакалавриата / под общ. ред. Н. Н. Посысоева. – 2-е изд., перераб. и доп. – М. : Издательство Юрайт, 2017. – 327 с. – (Серия : Бакалавр. Академический курс). – ISBN 978-5-534-01710-6. – Режим доступа : www.biblio-online.ru/book/488E4B14-E841-4B93-BA2F-706F35E02765
3. Прохорова, О. Г. Основы психологии семьи и семейного консультирования : учебное пособие для вузов / О. Г. Прохорова. – 2-е изд., испр. и доп. – М. : Издательство Юрайт, 2017. – 224 с. – (Серия : Университеты России). – ISBN 978-5-534-02931-4. – Режим доступа : www.biblio-online.ru/book/3D05A775-9735-443E-920C-18D314D2EF33

5.2 Дополнительная литература:

1. Кашапов, М. М. Психологическое консультирование : учебник и практикум для академического бакалавриата / М. М. Кашапов. – 2-е изд., испр. и доп. – М. : Издательство Юрайт, 2017. – 197 с. – (Серия : Бакалавр. Академический курс). – ISBN 978-5-534-02580-4. – Режим доступа: <https://www.biblio-online.ru/viewer/C26AB5B4-BFFA-4BFF-90DA-200EDB29D392>

2. Масленникова, Т. В. Психолого-педагогический практикум по общей и специальной дошкольной педагогике : учебное пособие / Т. В. Масленникова, Н. И. Колупаева. - Москва ; Берлин : Директ-Медиа, 2014. - 138 с. : ил. - Библиогр. в кн. - ISBN 978-5-4475-3726-5 ; То же [Электронный ресурс]. - URL: <http://biblioclub.ru/index.php?page=book&id=273462>

3. Морозова, И. С. Психология семейных отношений : учебное пособие / И. С. Морозова, К. Н. Белогай, Ю. В. Борисенко. - Кемерово : Кемеровский государственный университет, 2012. - 424 с. - ISBN 978-5-8353-1026-5 ; То же [Электронный ресурс]. - URL: <http://biblioclub.ru/index.php?page=book&id=232383>

5.3. Периодические издания:

Педагогика и психология образования. - URL: <https://elibrary.ru/contents.asp?titleid=56543>;

Вестник Московского государственного областного университета. Серия: Психологические науки. - URL: <https://elibrary.ru/contents.asp?titleid=25663>

Вестник Костромского государственного университета им. Н. А. Некрасова. Серия: Педагогика. Психология. Социальная работа. Ювенология. Социокинетика. – URL: <http://elibrary.ru/contents.asp?titleid=31831>

Вестник Московского университета. Серия 14. Психология. – URL: <http://dlib.eastview.com/browse/publication/9665/udb/1270>

Вестник Санкт-Петербургского университета. Психология и педагогика. – URL: <https://dlib.eastview.com/browse/publication/71233/udb/2630>

Вопросы психологии. - URL: <https://dlib.eastview.com/browse/publication/79646/udb/4>

Наука и школа. - URL: <https://elibrary.ru/contents.asp?titleid=8903>; <https://dlib.eastview.com/browse/publication/79294/udb/1270>

Психологическая наука и образование URL: <https://elibrary.ru/contents.asp?titleid=9314>

Психологический журнал. - URL: <https://dlib.eastview.com/browse/publication/614/udb/4>

Международный журнал социальных наук. – URL: <https://dlib.eastview.com/browse/publication/556/udb/4>

Развитие личности. - URL: <https://e.lanbook.com/journal/2098>

Человек. - URL: <http://dlib.eastview.com/browse/publication/484/udb/4>

6. ПЕРЕЧЕНЬ РЕСУРСОВ ИНФОРМАЦИОННО-ТЕЛЕКОММУНИКАЦИОННОЙ СЕТИ «ИНТЕРНЕТ», НЕОБХОДИМЫХ ДЛЯ ОСВОЕНИЯ ДИСЦИПЛИНЫ.

1. **ЭБС «Университетская библиотека ONLINE»** [учебные, научные издания, первоисточники, художественные произведения различных издательств; журналы; мультимедийная коллекция: аудиокниги, аудиофайлы, видеокурсы, интерактивные курсы, экспресс-подготовка к экзаменам, презентации, тесты, карты, онлайн-энциклопедии, словари] : сайт. – URL: http://biblioclub.ru/index.php?page=main_ub_red.

2. **ЭБС издательства «Лань»** [учебные, научные издания, первоисточники, художественные произведения различных издательств; журналы] : сайт. – URL: <http://e.lanbook.com>.

3. **ЭБС «Юрайт»** [раздел «ВАША ПОДПИСКА: Филиал КубГУ (г. Славянск-на-Кубани): учебники и учебные пособия издательства «Юрайт»] : сайт. – URL: <https://www.biblio-online.ru/catalog/E121B99F-E5ED-430E-A737-37D3A9E6DBFB>.

4. **Научная электронная библиотека. Монографии, изданные в издательстве Российской Академии Естествознания** [полнотекстовый ресурс свободного доступа] : сайт. – URL: <https://www.monographies.ru/>.

5. **Научная электронная библиотека статей и публикаций «eLibrary.ru»** : российский информационно-аналитический портал в области науки, технологии, медицины, образования [5600 журналов, в открытом доступе – 4800] : сайт. – URL: <http://elibrary.ru>.

6. **Базы данных компании «Ист Вью»** [раздел: Периодические издания (на рус. яз.) включает коллекции: Издания по общественным и гуманитарным наукам; Издания по педагогике и образованию; Издания по информационным технологиям; Статистические издания России и стран СНГ] : сайт. – URL: <http://dlib.eastview.com>.

7. **КиберЛенинка** : научная электронная библиотека [научные журналы в полнотекстовом формате свободного доступа] : сайт. – URL: <http://cyberleninka.ru>.

8. **Единое окно доступа к образовательным ресурсам** : федеральная информационная система свободного доступа к интегральному каталогу образовательных интернет-ресурсов и к электронной библиотеке учебно-методических материалов для всех уровней образования: дошкольное, общее, среднее профессиональное, высшее, дополнительное : сайт. – URL: <http://window.edu.ru>.

9. **Федеральный центр информационно-образовательных ресурсов** [для общего, среднего профессионального, дополнительного

образования; полнотекстовый ресурс свободного доступа] : сайт. – URL: <http://fcior.edu.ru>.

10. **Официальный интернет-портал правовой информации. Государственная система правовой информации** [полнотекстовый ресурс свободного доступа] : сайт. – URL: <http://publication.pravo.gov.ru>.

11. **Энциклопедиум** [Энциклопедии. Словари. Справочники : полнотекстовый ресурс свободного доступа] // ЭБС «Университетская библиотека ONLINE» : сайт. – URL: <http://enc.biblioclub.ru/>.

12. **Электронный каталог Кубанского государственного университета и филиалов.** – URL: <http://212.192.134.46/MegaPro/Web/Home/About>.

13. **Российское образование** : федеральный портал. – URL: <http://www.edu.ru/>.

14. **Электронная библиотека диссертаций Российской государственной библиотеки** [авторефераты – в свободном доступе] : сайт. – URL: <http://diss.rsl.ru/>.

15. **Федеральная государственная информационная система «Национальная электронная библиотека»** [на базе Российской государственной библиотеки] : сайт. – URL: <http://xn--90ax2c.xn--p1ai/>.

16. **Academia** : видеолекции ученых России на телеканале «Россия К» : сайт. – URL: http://tvkultura.ru/brand/show/brand_id/20898/.

17. **Лекториум** : видеокolleкции академических лекций вузов России : сайт. – URL: <https://www.lektorium.tv>.

7. МЕТОДИЧЕСКИЕ УКАЗАНИЯ ДЛЯ СТУДЕНТОВ ПО ОСВОЕНИЮ ДИСЦИПЛИНЫ

7.1 Методические рекомендации для подготовки к лекционным занятиям

Лекционный курс предполагает систематизированное изложение основных вопросов учебного плана.

На первой лекции лектор обязан предупредить студентов, применительно к какому базовому учебнику (учебникам, учебным пособиям) будет прочитан курс.

Лекционный курс должен давать наибольший объем информации и обеспечивать более глубокое понимание учебных вопросов при значительно меньшей затрате времени, чем это требуется большинству студентов на самостоятельное изучение материала.

7.2 Методические рекомендации для подготовки к практическим занятиям

Практические занятия представляют собой детализацию лекционного теоретического материала, проводятся в целях закрепления курса и охватывают все основные разделы.

Основной формой проведения семинаров и практических занятий является обсуждение наиболее проблемных и сложных вопросов по отдельным темам, а также решение задач и разбор примеров и ситуаций в аудиторных условиях. В обязанности преподавателя входят: оказание методической помощи и консультирование студентов по соответствующим темам курса.

Активность на практических занятиях оценивается по следующим критериям:

- ответы на вопросы, предлагаемые преподавателем;
- участие в дискуссиях;
- выполнение проектных и иных заданий;
- ассистирование преподавателю в проведении занятий.

Доклады и оппонирование докладов проверяют степень владения теоретическим материалом, а также корректность и строгость рассуждений.

Оценивание практических заданий входит в накопленную оценку.

7.3 Методические рекомендации для подготовки к самостоятельной работе

Для успешного усвоения курса необходимо не только посещать аудиторные занятия, но и вести активную самостоятельную работу. При самостоятельной проработке курса обучающиеся должны:

- просматривать основные определения и факты;
- повторить законспектированный на лекционном занятии материал и дополнить его с учетом рекомендованной по данной теме литературы;
- изучить рекомендованную основную и дополнительную литературу, составлять тезисы, аннотации и конспекты наиболее важных моментов;
- самостоятельно выполнять задания, аналогичные предлагаемым на занятиях;
- использовать для самопроверки материалы фонда оценочных средств;
- выполнять домашние задания по указанию преподавателя.

Домашнее задание оценивается по следующим критериям:

- степень и уровень выполнения задания;
- аккуратность в оформлении работы;
- использование специальной литературы;
- сдача домашнего задания в срок.

Оценивание домашних заданий входит в накопленную оценку.

7.4 Методические рекомендации для получения консультации

При всех формах самостоятельной работы студент может получить разъяснения по непонятным вопросам у преподавателя на индивидуальных консультациях в соответствии с графиком консультаций. Студент может также обратиться к рекомендуемым преподавателем учебникам и учебным пособиям, в которых теоретические вопросы изложены более широко и подробно, чем на лекциях и с достаточным обоснованием.

Консультация – активная форма учебной деятельности в педвузе. Консультацию предваряет самостоятельное изучение студентом литературы по определенной теме. Качество консультации зависит от степени подготовки студентов и остроты поставленных перед преподавателем вопросов.

В освоении дисциплины инвалидами и лицами с ограниченными возможностями здоровья большое значение имеет индивидуальная учебная работа (консультации) – дополнительное разъяснение учебного материала.

Индивидуальные консультации по предмету являются важным фактором, способствующим индивидуализации обучения и установлению воспитательного контакта между преподавателем и обучающимся инвалидом или лицом с ограниченными возможностями здоровья.

Учебное издание

Лукьяненко Марина Алексеевна

ПСИХОЛОГО-ПЕДАГОГИЧЕСКОЕ СОПРОВОЖДЕНИЕ СЕМЬИ

Методические рекомендации
к практическим занятиям и самостоятельной работе
для студентов 4-го курса бакалавриата, обучающихся по направлению
44.03.03 Специальное (дефектологическое) образование
очной и заочной форм обучения

Подписано в печать 27.09.2018.
Формат 60x84/16. Бумага типографская. Гарнитура «Таймс»
Печ. л. 7,56. Уч.-изд. л. 4,84
Тираж 1 экз. Заказ № 400

Филиал Кубанского государственного университета
в г. Славянске-на-Кубани
353560, Краснодарский край, г. Славянск-на-Кубани, ул. Кубанская, 200

Отпечатано в издательском центре
филиала Кубанского государственного университета в г. Славянске-на-Кубани
353560, Краснодарский край, г. Славянск-на-Кубани, ул. Коммунистическая, 2